

ยินดีต้อนรับ



นายแพทย์ปรารธนา ประสงค์ดี

นายแพทย์สาธารณสุขจังหวัดฉะเชิงเทรา

ทีมนิเทศงานและประเมินผล

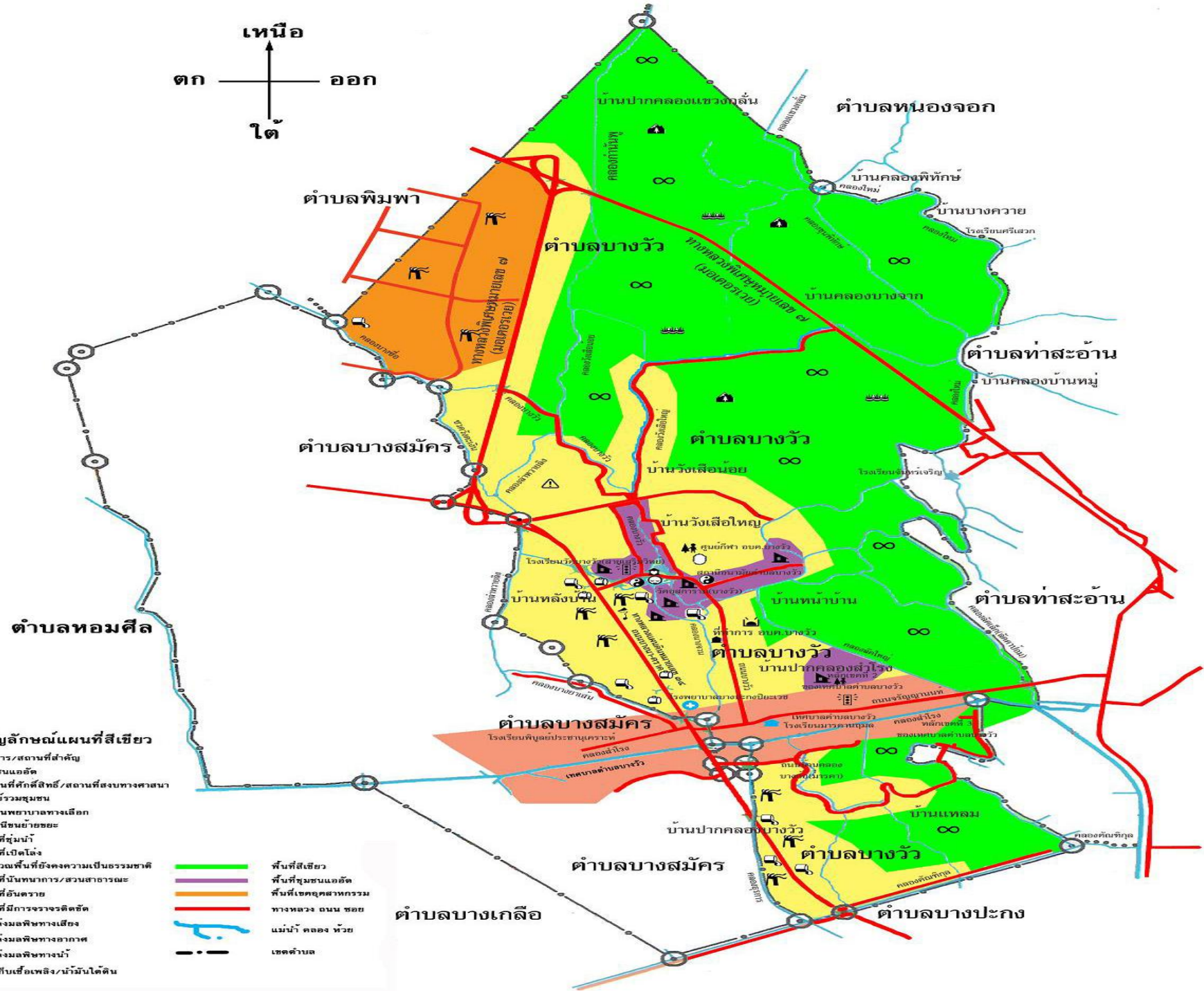
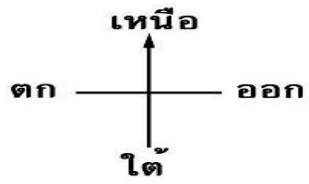
ด้วยความยินดียิ่ง

โรงพยาบาลส่งเสริมสุขภาพตำบลบางวัว

อำเภอบางปะกง จังหวัดฉะเชิงเทรา

➤ ประวัติของตำบลบางวัว

เดิมตำบลบางวัว จะเป็นสถานที่รับแลกเปลี่ยน
ซื้อขายวัว-ควาย และในสมัยก่อนมีการทำนาที่
ต้องใช้วัว-ควายในการไถนา จึงมีวัว-ควายเป็น
จำนวนมาก ชาวบ้านเลยเรียกว่า "บ้านบางวัว"



- สัญลักษณ์แผนที่สีเขียว**
- อาคาร/สถานที่สำคัญ
 - ชุมชนแออัด
 - สถานที่ศึกษา/สถานที่สงบทางศาสนา
 - ศูนย์รวมชุมชน
 - สถานพยาบาลทางเดิน
 - สถานิชินย้ายชยะ
 - พื้นที่ชุมชนน้ำ
 - พื้นที่เปิดโล่ง
 - บริเวณพื้นที่ยังคงความเป็นธรรมชาติ
 - พื้นที่นิคมทหาร/สวนสาธารณะ
 - พื้นที่อันตราย
 - พื้นที่มีการจราจรติดขัด
 - แหล่งมลพิษทางเสียง
 - แหล่งมลพิษทางอากาศ
 - แหล่งมลพิษทางน้ำ
 - ยังเก็บเชื้อเพลิง/น้ำมันใต้ดิน

- พื้นที่สีเขียว
- พื้นที่ชุมชนแออัด
- พื้นที่เขตอุตสาหกรรม
- ทางหลวง ถนน ซอย
- แม่น้ำ คลอง ห้วย
- เขตตำบล

ตำบลบางเกลือ

ตำบลบางสมัคร

ตำบลบางวัว

ตำบลบางปะกง

ตำบลพิมพา

ตำบลบางวัว

ตำบลหนองจอก

ตำบลท่าสะอ้าน

ตำบลบางวัว

ตำบลบางสมัคร

ตำบลท่าสะอ้าน

ตำบลหอมศีล

ตำบลบางสมัคร

ตำบลบางวัว

ตำบลบางปะกง

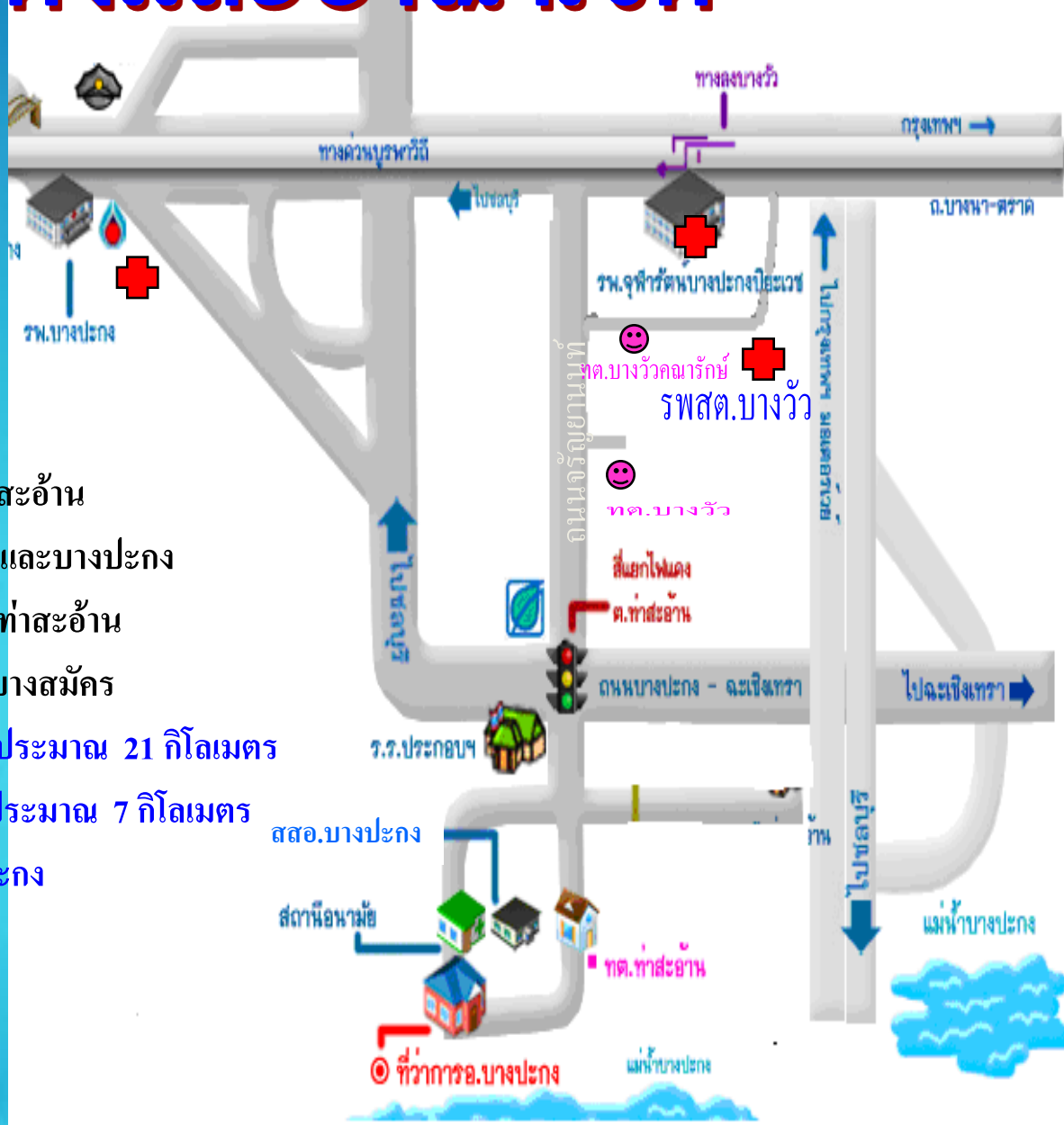
ตำบลบางสมัคร

ตำบลบางวัว

ตำบลบางปะกง

ที่ตั้งและอาณาเขต

- ทิศเหนือ ติดต่อกับตำบลท่าสะพาน
- ทิศใต้ ติดต่อกับตำบลบางสมัครและบางปะกง
- ทิศตะวันออก ติดต่อกับ ตำบลท่าสะพาน
- ทิศตะวันตก ติดต่อกับตำบลบางสมัคร
- ระยะห่างจาก สจจ.ฉะเชิงเทรา ประมาณ 21 กิโลเมตร
- ระยะห่างจาก สสอ. บางปะกง ประมาณ 7 กิโลเมตร
- ระยะห่างจากโรงพยาบาลบางปะกง ประมาณ 12 กิโลเมตร



➤ **พื้นที่ของตำบลบางวัว
แบ่งเขตการปกครองดังนี้**

เขตเทศบาลบางวัว จำนวน 4 หมู่บ้าน

หมู่ที่ 1 บ้านปากคลองบางวัว

หมู่ที่ 7 บ้านคลองสำโรง

หมู่ที่ 12 บ้านคลองสำโรง

หมู่ที่ 14 บ้านคลองสำโรง

☞เขตเทศบาลตำบลบางวัวควนรักษ์ จำนวน 14 หมู่บ้าน

หมู่ที่ 1 บ้านปากคลองบางวัว

หมู่ที่ 2 บ้านหลังสวน

หมู่ที่ 3 บ้านเกาะกลาง

หมู่ที่ 4 บ้านในบ้าน

หมู่ที่ 5 บ้านในบ้าน

หมู่ที่ 6 บ้านหลังวัด

หมู่ที่ 7 บ้านคลองสำโรง

หมู่ที่ 8 บ้านหน้าบ้าน

หมู่ที่ 9 บ้านวังเสือน้อย

หมู่ที่ 10 บ้านวังเสื่อใหญ่

หมู่ที่ 11 บ้านปากคลองบางจาก

หมู่ที่ 12 บ้านคลองสำโรง

หมู่ที่ 13 บ้านคลองบางจาก

หมู่ที่ 14 บ้านคลองสำโรง

➤ สภาพทางเศรษฐกิจและการประกอบอาชีพ



ประชากรในเขตตำบลบางวัว ประกอบอาชีพอาชีพหลัก รับจ้างใน
โรงงานอุตสาหกรรม, เกษตรกรรม, เลี้ยงกุ้ง, เลี้ยงปลา

➤ โครงสร้างพื้นฐาน

การคมนาคม

มีทั้งทางบกและทางน้ำ เนื่องจากบ้านเรือนส่วนใหญ่อยู่ติดคลอง ปัจจุบันมีการพัฒนาขยายพื้นที่จราจร มีถนนตัดเข้าหมู่บ้านหลายสาย จึงนิยมการคมนาคมทางบกมากขึ้นโดยรถยนต์ส่วนตัว รถจักรยานยนต์ เป็นต้น

การไฟฟ้า

ประชาชนมีไฟฟ้าใช้ทุกหลังคาเรือน

การประปา

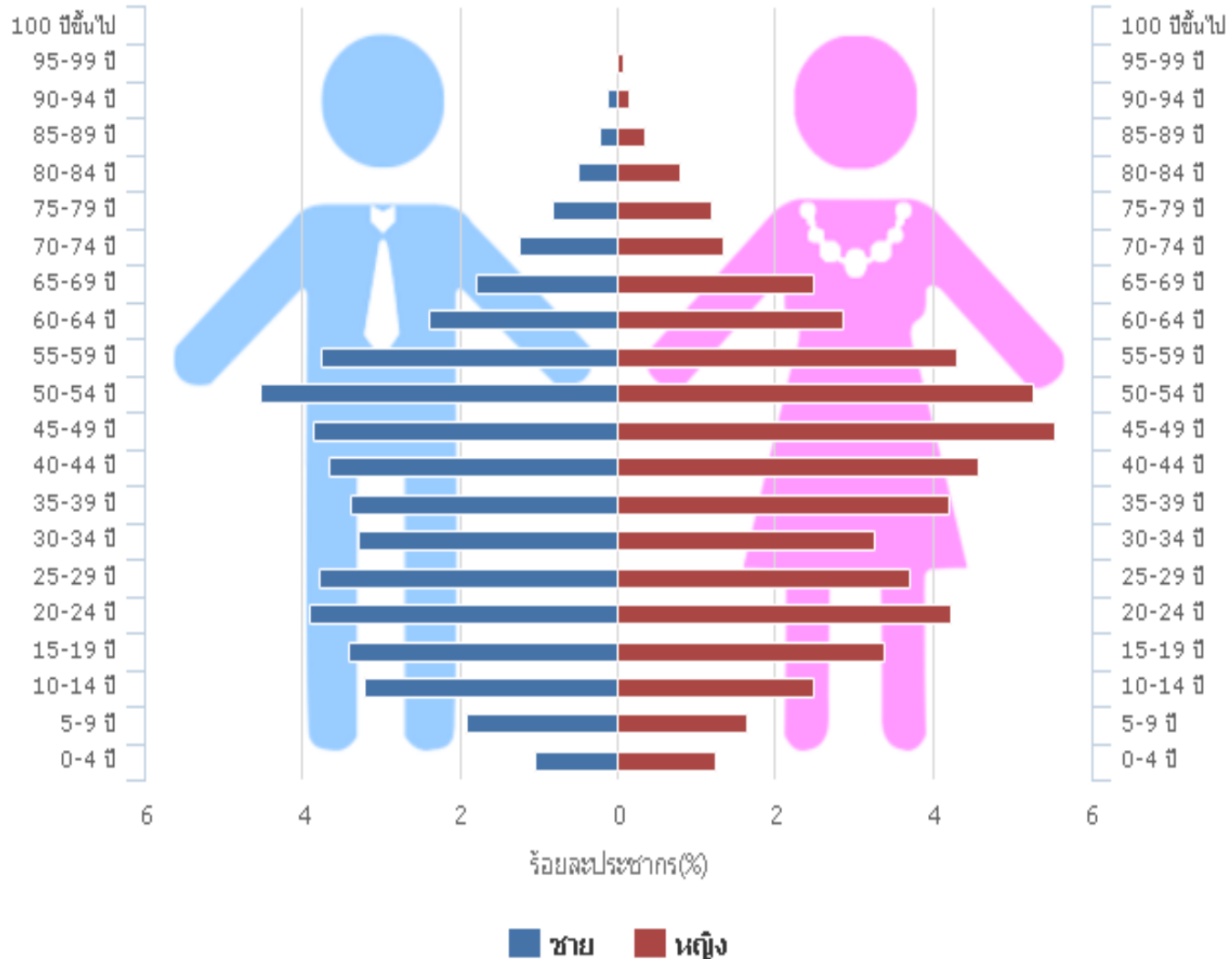
ประชาชนมีประปาใช้ครอบคลุมทุกครัวเรือน

การสื่อสาร

มีทั้งโทรศัพท์บ้าน และโทรศัพท์สาธารณะ ครอบคลุมทุกพื้นที่

พีรามิดประชากรตำบลบางวัว

ปิรามิดประชากร ปี 2561



➤ การแบ่งเขตการปกครอง พื้นที่ และประชากร

ตำบลบางวัวมีพื้นที่ประมาณ 11,380 ไร่ แบ่งออก

เป็น 14 หมู่บ้าน 7,330 หลังคาเรือน ประชากร 12,931 คน ชาย 6,186 คน หญิง 6,745 คน การปกครองส่วนท้องถิ่น มี 2 เขต คือ เป็นเขตการปกครองของเทศบาลบางวัว และเขตเทศบาลตำบลบางวัวคอนารักษ์



เทศบาลบางวัว



เทศบาลตำบลบางวัวคอนารักษ์



โรงพยาบาลส่งเสริมสุขภาพตำบลบางแว้ว

❖ ประวัติของโรงพยาบาลส่งเสริมสุขภาพตำบลบางวัว



- ☺ ปี 2503 ก่อสร้างสถานีอนามัยตำบลบางวัว โดยนายเข้าและนางขั้ว เรืองเดช บริจาคที่ดิน 2 ไร่ สร้างเป็นแบบอาคารไม้ ชั้นเดียวไม่มีใต้ถุน
- ☺ ปี 2536 เป็นแบบอาคารปูนใต้ถุนสูง ชั้นเดียว ตามแบบกระทรวงสาธารณสุข
- ☺ ปี 2541 จึงสร้างต่อเติม ขยายพื้นที่ชั้นล่าง อีก 1 ชั้น โดยเงินบริจาคจาก ครอบครัว จันรอด และรับบริจาคสร้างรั้วจากทอดผ้าป่า ท่านเจ้าอาวาส วัดบางวัว และ กรรมการวัดได้สมทบมาให้ จึงได้รั้วปูนและป้ายหน้าสถานีอนามัย
- ☺ ปี 2550 จึงมีโครงการขยายสถานบริการโดยใช้เงิน CUP บางปะกง สมทบ ด้วยเงินบำรุงสถานีอนามัย พร้อมกับได้รับการสนับสนุนงบประมาณโดยคณะกรรมการ หมู่บ้านทุกหมู่

❖ ประวัติของโรงพยาบาลส่งเสริมสุขภาพตำบลบางวัว

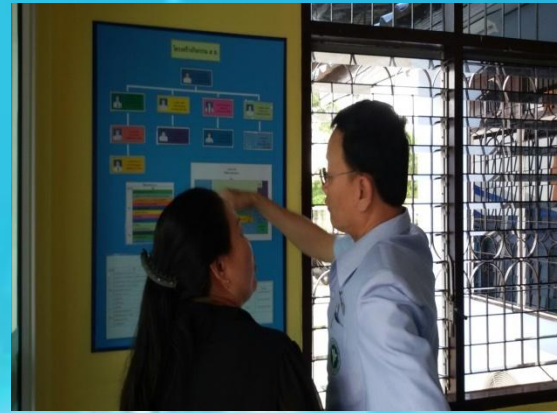


- ☺ ปี พ.ศ.2553 ยกฐานะเป็นโรงพยาบาลส่งเสริมสุขภาพตำบลบางวัว และปรับปรุงภูมิทัศน์ด้วยงบไทยเข้มแข็ง
- ☺ ปี พ.ศ.2560 โรงพยาบาลส่งเสริมสุขภาพตำบลบางวัว ได้ปรับปรุงภูมิทัศน์ โดยเงินบริจาคจากทอดผ้าป่า ท่านเจ้าอาวาสวัดบางวัว และเปิดบริการคลินิกหมอครอบครัว (PCC: Primary Care Cluster)
- ☺ ปี พ.ศ.2560 โรงพยาบาลส่งเสริมสุขภาพตำบลบางวัว ผ่านการประเมิน รพ.สต.ตีดดาว ระดับ 5 ดาว





รพ.สต.ตีดาว 
บริหารดี ประสานงานดี ภาควิชาดี มีส่วนร่วม บุคลากรดี บริการดี ประชาชนสุขภาพดี



❖ บุคลากรของรพ.สต.บางวัว



นายสมรรถชัย สวัสดิ์
จพ.สาธารณสุขอาวุโส
ผอ.รพ.สต.บางวัว



น.ส.พรวิจิตร ปานนาค
พยาบาลวิชาชีพชำนาญการ



น.ส.ศุสดี สายเพชร
นักวิชาการสาธารณสุข



น.ส.เทวีวรรณ ใหม่พูล
นักวิชาการทันตสาธารณสุข



น.ส.เกษราภรณ์ บุญญกนก
แพทย์แผนไทย



นางเพียงใจ ตรีสำเร็จ
เจ้าพนักงานธุรการ



น.ส.พรปวีณ์ ขาวทอง
พยาบาลวิชาชีพปฏิบัติการ



น.ส.สายสุรีย์ ทองดำหริ
นักวิชาการสาธารณสุข

❖ บุคลากรของรพ.สต.บางวัว ที่ปฏิบัติงานประจำ

ลำดับ	ประเภทบุคลากร	รพ.สต.บางวัว (บุคลากรประจำ)				จำนวน ที่ควรมี	จำนวน ที่มี	จำนวน ที่ขาด
		ขรก.	พรก.	พกส	ลูกจ้าง			
1	พยาบาลวิชาชีพ (NP)	2	-	-	-	3	2	1
2	นักวิชาการสาธารณสุข	-	1	1	-	11	3	8
3	เจ้าพนักงานสาธารณสุข	1	-	-	-			
4	นักวิชาการทันตสาธารณสุข	-	-	-	1	2	1	1
5	แพทย์แผนไทย	-	-	1	-	2	1	1
6	เจ้าพนักงานธุรการ	-	-	1	-	1	1	-





โรงเรียนวัดบางบัว (สายเสริมวิทย์)
อนุบาล 1 – ม.3 จำนวน 878 คน



โรงเรียนมารदानฤมล
เตรียมอนุบาล – ม.6 จำนวน 2,479 คน



โรงเรียนศรีวิทยา
เตรียมอนุบาล – ป. 6 จำนวน 1,223 คน



ศูนย์พัฒนาเด็กเล็ก ทต. บางบัวคนารักษ์
จำนวน 50 คน
โรงเรียนอนุบาลทต. บางบัวคนารักษ์
จำนวน 273 คน

**ประชาชนส่วนใหญ่ในพื้นที่ตำบลบางวัว
นับถือศาสนาพุทธ
สถาบันศาสนาที่ประชาชนในพื้นที่ตำบลบางวัวนับถือ
คือ วัดอุสภาราม(บางวัว)**





ข้อมูล ณ วันที่ 30 กันยายน 2560



ข้อมูล ณ วันที่ 30 กันยายน 2560

สถานะการเงินการคลัง

รายการ	จำนวนเงิน
1. เงินบำรุงเหลือสุทธิ (ณ วันที่ 30 กันยายน 2560)	2,419,358.29
2. เงินบำรุงของ สอ. (เงินของ สอ. ที่ใช้ได้โดยไม่มีหนี้ผูกพัน)	2,388,213.29
3. ประมาณการรายรับ ปี 2561 (จากตาราง ๒)	1,857,126.02
4. ประมาณการรายจ่ายปี 2561	1,807,814.56
5. เงินบำรุง (ณ วันที่ 30 เมษายน 2561)	2,026,632.05

แผนประมาณการรายจ่าย ปีงบประมาณ 2561

รายการ	แผนค่าใช้จ่าย 2561
1.ค่าใช้จ่ายด้านบุคลากร	765,000
2.ค่าตอบแทน	261,375
3.ค่าใช้จ่ายสอย	84,560
4.ค่าวัสดุ	20,000
5.ค่าสาธารณูปโภค	57,679.56
รวม	1,188,614.56

สถานะสุขภาพของประชากร

➤ การเกิดและการตาย

แสดงอัตราการเกิดและการตายของประชากรตำบลบางวัว พ.ศ.2560

ข้อมูล	พ.ศ.2560	
	จำนวน	อัตรา
จำนวนเกิดมีชีพต่อพัน	133	10.20
จำนวนตายต่อพัน	132	10.13
จำนวนเพิ่มขึ้น (ร้อยละ)	1	0.07
จำนวนประชากร	13,027	

ที่มา: จากสถิติบัตร – มรณะบัตร เดือน มกราคม-ธันวาคม 2560

	อายุคาดเฉลี่ย (ชาย)	อายุคาดเฉลี่ย (หญิง)	อายุคาดเฉลี่ย
ระดับประเทศ	71.80	78.60	74.75
ระดับจังหวัดฉะเชิงเทรา	72.42	80.94	76.62
อำเภอบางปะกง	73.04	80.90	76.95

สาเหตุการเจ็บป่วยสำคัญ

จำนวนและอัตราป่วยจำแนกตามกลุ่มสาเหตุการเจ็บป่วย (21 กลุ่มโรค)

ลำดับ	โรค	ปีงบประมาณ 2560	
		จำนวน 13,027	อัตรา: 100,000
1	โรกระบบไหลเวียนเลือด	2,746	21,079.29
2	โรกระบบหายใจ	2,255	17,310.20
3	โรกระบบย่อยอาหารรวมโรคในช่องปาก	1,305	10,017.65
4	โรคเกี่ยวกับต่อมไร้ท่อ โภชนาการและเมตตะบอลิซึม	1,266	9,718.27
5	โรคผิวหนังและเนื้อเยื่อใต้ผิวหนัง	450	3,454.36

ที่มา: รายงาน 504 ตั้งแต่ 1 ตุลาคม 2559 – 30 กันยายน 2560

โรคที่ต้องเฝ้าระวังทางระบาดวิทยา

แสดงจำนวนและอัตราป่วยด้วยโรคที่ต้องเฝ้าระวังทางระบาดวิทยา 5 อันดับแรก

ลำดับ	โรค	ปีงบประมาณ 2560	
		จำนวน 13,027	อัตรา: 100,000
1	อุจจาระร่วง (Diarrhoea)	135	1,036.30
2	ปอดอักเสบ (Pneumonia)	40	307.05
3	ไข้สุกใส (Chickenpox)	21	161.20
4	ไข้หวัดใหญ่ (Influenza)	7	53.73
5	D.H.F.	6	46.05

ที่มา: รายงานเฝ้าระวังทางระบาดวิทยา รง. 506 ตั้งแต่ 1 มกราคม 2560 – 31 ธันวาคม 2560

สาเหตุการตายที่สำคัญ

แสดงสาเหตุการตายที่สำคัญ 5 อันดับแรก

ลำดับ	โรค	ปีงบประมาณ 2560	
		จำนวน 13,027	อัตรา: 1,000
1	อุบัติเหตุ	36	2.76
2	สมองฝ่อ	14	1.07
3	มะเร็ง/เนื้องอก	13	0.99
4	หัวใจวาย	10	0.76
5	ปอด	9	0.69

ที่มา: มรณะบัตรทะเบียนราษฎรอำเภอบางปะกง ตั้งแต่ 1 มกราคม 2560 – 31 ธันวาคม 2560

ปัญหาสุขภาพพื้นที่

ลำดับ	ปัญหา
1	โรคไข้เลือดออก
2	ภาวะแทรกซ้อนในผู้ป่วยโรคเรื้อรัง
3	กลุ่มเสี่ยงเบาหวาน/ความดันโลหิตสูง

ปัญหาสุขภาพที่สอดคล้องกับ พชอ

ลำดับ	ปัญหา
1	โรคไขเลือดออก
2	โรคพิษสุนัขบ้า
3	โรควัณโรค

แผนงาน/โครงการ

ลำดับ	แผนงาน / โครงการ	หมายเหตุ
1	แผนการติดตามโครงการพัฒนารูปแบบการควบคุมแหล่งเพาะพันธุ์ลูกน้ำยุงลาย (คุณนะท่า) ในตำบลบางวัว อำเภอบางปะกง จังหวัดฉะเชิงเทรา ปีงบประมาณ 2561	กำลังดำเนินการ
2	แผนการเฝ้าระวังป้องกันควบคุมโรคพิษสุนัขบ้าในพื้นที่ตำบลบางวัว อำเภอบางปะกง จังหวัดฉะเชิงเทรา ปีงบประมาณ 2561	กำลังดำเนินการ
3	แผนการควบคุมป้องกันและค้นหาผู้ป่วยวัณโรคในพื้นที่ตำบลบางวัว อำเภอบางปะกง จังหวัดฉะเชิงเทรา ปีงบประมาณ 2561	กำลังดำเนินการ
4	โครงการอบรมเชิงปฏิบัติการการดูแลเท้าผู้ป่วยโรคเบาหวานด้วยศาสตร์การแพทย์แผนไทย ตำบลบางวัว อำเภอบางปะกง จังหวัดฉะเชิงเทรา ปีงบประมาณ 2561	กำลังดำเนินการ
5	โครงการอบรมเชิงปฏิบัติการการดูแลสุขภาพและอาการเจ็บป่วยเบื้องต้นด้วยสมุนไพรสาธารณสุขมูลฐาน ตำบลบางวัว อำเภอบางปะกง จังหวัดฉะเชิงเทรา ปีงบประมาณ 2561	กำลังดำเนินการ

ผลงานวิจัย

ลำดับ

ชื่องานวิจัย

1

การพัฒนาแนวทางการจัดการดูแลระยะยาวสำหรับผู้ป่วยติดบ้าน
ติดเตียงโดยการมีส่วนร่วมของชุมชนในโรงพยาบาลส่งเสริม
สุขภาพตำบลบางวัว อำเภอบางปะกง จังหวัดฉะเชิงเทรา

ผลงานตัวชี้วัดตาม PSPG-20⁺¹⁰

ชื่อตัวชี้วัด

**ผลการดำเนินการ
(ต.ค. – มี.ค.61)**

**PA1 ร้อยละของเด็กอายุ 0 - 5 ปี มีพัฒนาการสมวัย
(ร้อยละ 85)**

**ร้อยละ 100
(เป้าหมาย 84
พัฒนาการสมวัย 84)**

ผลงานตัวชี้วัดตาม PSPG-20⁺¹⁰

ชื่อตัวชี้วัด

**ผลการดำเนินการ
(ต.ค. – มี.ค.61)**

PA ADD 1 ร้อยละของเด็กวัยเรียน สูงดีสมส่วน

**ร้อยละ 71.83
(เป้าหมาย 1,161
สูงดีสมส่วน 834)**

ผลงานตัวชี้วัดตาม PSPG-20⁺¹⁰

ชื่อตัวชี้วัด

**ผลการดำเนินการ
(ต.ค. – มี.ค.61)**

**PA 2 ร้อยละเด็กกลุ่มอายุ 0 - 12 ปีฟันดีไม่มีผุ
(cavity free)**

**ร้อยละ 87.18
(เป้าหมาย 78
ฟันดีไม่มีผุ 68)**

ผลงานตัวชี้วัดตาม PSPG-20⁺¹⁰

ชื่อตัวชี้วัด

**ผลการดำเนินการ
(ต.ค. – มี.ค.61)**

**PA ADD2 ร้อยละของตำบลที่มีระบบการส่งเสริมสุขภาพ
ดูแลผู้สูงอายุระยะยาว (Long Term Care) ในชุมชนผ่าน
เกณฑ์**

**เข้าร่วมปี 61
กำลังดำเนินการ**

ผลงานตัวชี้วัดตาม PSPG-20⁺¹⁰

ชื่อตัวชี้วัด

**ผลการดำเนินการ
(ต.ค. – มี.ค.61)**

PA ADD3 ร้อยละของ Healthy Ageing

**ร้อยละ 97.12
(เป้าหมาย 590
ผลงาน 573)**

ผลงานตัวชี้วัดตาม PSPG-20⁺¹⁰

ชื่อตัวชี้วัด

ผลการดำเนินการ
(ต.ค. – มี.ค.61)

**PA 5 ร้อยละของผลิตภัณฑ์อาหารสดและอาหาร
แปรรูปมีความปลอดภัย**

- อาหารสด
- อาหารแปรรูป

ร้อยละ 100
อาหารสด 50 ตย.
มีความปลอดภัย

ผลงานตัวชี้วัดตาม PSPG-20⁺¹⁰

ชื่อตัวชี้วัด

**ผลการดำเนินการ
(ต.ค. – มี.ค.61)**

**PA 6 ร้อยละของรพ.สต.ที่พัฒนาอนามัยสิ่งแวดล้อม
ได้ตามเกณฑ์ Green & Clean Hospital**

**ยังไม่ได้
รับการประเมิน**

ผลงานตัวชี้วัดตาม PSPG-20⁺¹⁰

ชื่อตัวชี้วัด

**ผลการดำเนินการ
(ต.ค. – มี.ค.61)**

PA 8 ร้อยละของผู้ป่วยเบาหวานความดันโลหิตสูงที่ขึ้นทะเบียนได้รับการประเมินโอกาสเสี่ยงต่อโรคหัวใจและหลอดเลือด (CVD Risk)

**ร้อยละ 93.31
(เป้าหมาย 254
ผลงาน 237)**

ผลงานตัวชี้วัดตาม PSPG-20⁺¹⁰

ชื่อตัวชี้วัด	ผลการดำเนินการ (ต.ค. – มี.ค.61)
PA 9 1. ร้อยละการใช้จ่ายปฏิชีวนะในโรคติดเชื้อที่ระบบการหายใจช่วงบนและหลอดลมอักเสบเฉียบพลันในผู้ป่วยนอก (รพ.สต.)	ร้อยละ 14.27 (เป้าหมาย 1,303 ผลงาน 186)
2. ร้อยละการใช้จ่ายปฏิชีวนะในโรคอุจจาระร่วงเฉียบพลันในผู้ป่วยนอก (รพ.สต.)	ร้อยละ 1.98 (เป้าหมาย 101 ผลงาน 2)

ผลงานตัวชี้วัดตาม PSPG-20⁺¹⁰

ชื่อตัวชี้วัด

**ผลการดำเนินการ
(ต.ค. – มี.ค.61)**

**PA10 ร้อยละของผู้ป่วยนอกได้รับบริการการแพทย์แผน
ไทยและการแพทย์ทางเลือกที่ได้มาตรฐาน**

**ร้อยละ 43.06
(เป้าหมาย 5,325
ผลงาน 2,293)**

ผลงานตัวชี้วัดตาม PSPG-20⁺¹⁰

ชื่อตัวชี้วัด

**ผลการดำเนินการ
(ต.ค. – มี.ค.61)**

**PA18 ร้อยละของ รพ.สต. ในแต่ละอำเภอที่ผ่านเกณฑ์ระดับ
การพัฒนาคุณภาพ รพ.สต.ติดดาว**

**ผ่านการประเมิน
รพ.สต.ติดดาว 5 ดาว
ปี 60**

ผลงานตัวชี้วัดตาม PSPG-20⁺¹⁰

ชื่อตัวชี้วัด

**ผลการดำเนินการ
(ต.ค. – มี.ค.61)**

**PA20 ร้อยละผลงานวิจัย/R2R ด้านสุขภาพที่ให้หน่วยงาน
ต่าง ๆ นำไปใช้ประโยชน์**

**ร้อยละ 100
(เป้าหมาย 1
ผลงาน 1)**

ปัญหาอุปสรรคเชิงบริหารจัดการ และข้อเสนอแนะในภาพรวม

1. สถานที่บริการต้องมีการปรับภูมิทัศน์เพิ่ม งบประมาณสนับสนุนในการสร้าง/ซ่อมแซมยังไม่เพียงพอ
2. บุคลากรไม่เพียงพอ
3. บ้านพักพนักงาน เจ้าหน้าที่เสื่อมโทรม,ชำรุด
4. ระบบงานจัดซื้อจัดจ้าง เปลี่ยนใหม่ค่อนข้างยาก



เจ้าหน้าที่

โรงพยาบาลส่งเสริมสุขภาพตำบลบางวัว

ขอขอบพระคุณ



อัตลักษณ์: เอื้ออาทร บริการด้วยใจ ได้มาตรฐาน

