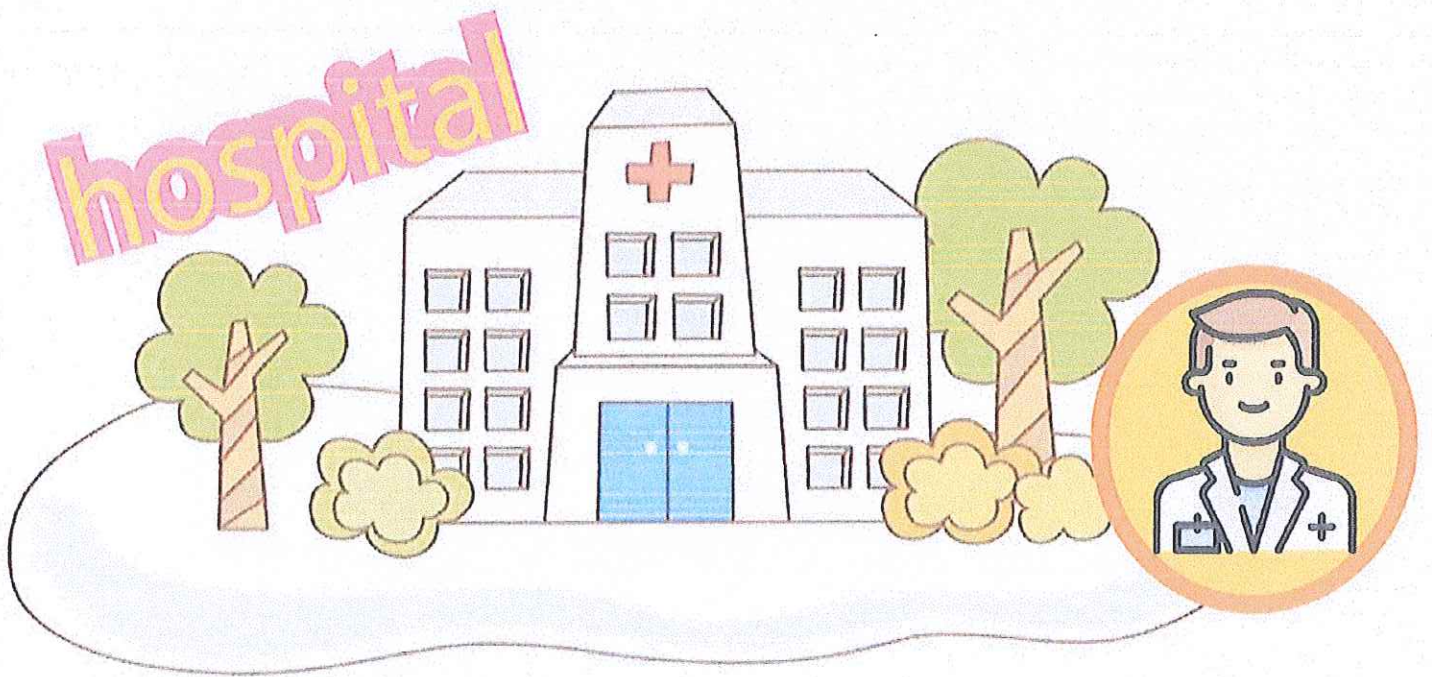




คู่มือแนวปฏิบัติเพื่อป้องกันและแก้ไขปัญหาการล่วงละเมิด
หรือ คุกคามทางเพศในการทำงาน



โรงพยาบาลบางปะกง

โทร. ๐-๓๘๕๓-๑๒๘๖ ถึง ๗ ต่อ ๑๐๑

โทรสาร ๐-๓๘๕๓-๑๒๘๗ ต่อ ๑๒๔

คำนำ

คู่มือแนวปฏิบัติป้องกันและแก้ไขปัญหาการล่วงละเมิดทางเพศหรือคุกคามทางเพศในการทำงาน การล่วงละเมิดหรือคุกคามทางเพศในการทำงาน ถือเป็น การละเมิดสิทธิมนุษยชนของพนักงาน ในเรื่องชีวิตทางเพศและสิทธิในการทำงานที่บุคคลควรได้อยู่ในสภาพแวดล้อมที่เหมาะสม รวมทั้งยังขัดขวาง โอกาสต่าง ๆ ในการทำงานที่มีประสิทธิภาพ โดยมีสาเหตุสำคัญ คือ การเลือกปฏิบัติด้วยเหตุแห่งเพศ แม้ประเทศไทยได้มีการประกาศใช้กฎหมายที่มุ่งส่งเสริมความเสมอภาคระหว่างเพศ และกำหนดโทษ สำหรับผู้กระทำการล่วงละเมิดหรือคุกคามทางเพศหลายฉบับแล้วก็ตาม แต่สถานการณ์ของการล่วงละเมิด หรือคุกคามทางเพศยังคงเกิดขึ้นอย่างต่อเนื่อง โดยเฉพาะอย่างยิ่ง การล่วงละเมิดหรือคุกคามทางเพศในการทำงาน ของบุคลากรในสังกัดโรงพยาบาลบางปะกง จึงจัดทำ แนวปฏิบัติเพื่อป้องกันและแก้ไขปัญหาการล่วงละเมิดหรือคุกคามทางเพศในการทำงานของโรงพยาบาลบางปะกงฉบับนี้ขึ้น เพื่อให้บุคลากรในโรงพยาบาลบางปะกงทุกคน ได้รับการปฏิบัติด้วยความเคารพ ในศักดิ์ศรีปราศจากการล่วงละเมิดหรือคุกคามทางเพศในการทำงาน มีความตระหนักและมีความรู้ความเข้าใจ เกี่ยวกับปัญหาการล่วงละเมิดหรือคุกคามทางเพศในการทำงาน ตลอดจนกำหนดมาตรการป้องกันและจัดการ กับปัญหาการล่วงละเมิดหรือคุกคามทางเพศในการทำงานที่เกิดขึ้นให้เป็นไปอย่างมีประสิทธิภาพ

โรงพยาบาลบางปะกง
จังหวัดฉะเชิงเทรา

เรื่อง	สารบัญ	หน้า
แนวปฏิบัติเพื่อป้องกันและแก้ไขปัญหา		1-3
การล่วงละเมิดหรือคุกคามทางเพศในการทำงาน		
การจัดการเรื่องร้องเรียน		4
แผนผังกระบวนการจัดการเรื่องร้องเรียน		5
ขั้นตอนการปฏิบัติงาน		6
ภาคผนวก		7
แบบคำร้องเรียน		8-10

แนวปฏิบัติเพื่อป้องกันและแก้ไขปัญหากล่องละเมิดหรือคุกคามทางเพศในการทำงาน

แนวปฏิบัติเพื่อป้องกันและแก้ไขปัญหากล่องละเมิดหรือคุกคามทางเพศในการทำงาน จัดทำขึ้นตามมติ คณะรัฐมนตรีครั้งแรก เมื่อวันที่ 16 มิถุนายน 2558 โดยมีวัตถุประสงค์เพื่อให้บุคลากร ในหน่วยงานทุกคนไม่ว่า จะอยู่ในสถานะใดได้รับการปฏิบัติด้วยความเคารพในศักดิ์ศรีและปราศจาก การถูกล่วงละเมิดหรือคุกคามทางเพศ ในการทำงาน ทุกคนต้องรับผิดชอบในการกระทำและปฏิบัติตาม แนวปฏิบัตินี้จะสร้างและรักษาสภาพแวดล้อมใน การทำงานให้ปราศจากการล่วงละเมิด หรือคุกคามทางเพศ ด้วยการสร้างความตระหนัก การสร้างความรู้ความ เข้าใจ การกำหนดมาตรการป้องกัน และจัดการกับปัญหาที่เกิดขึ้น และจะดำเนินการเมื่อเกิดกรณีการร้องเรียน เรื่องการล่วงละเมิดหรือ คุกคามทางเพศอย่างทันทีทั่วทั้งการ จัดสภาพแวดล้อมและมาตรการต่าง ๆ เพื่อลด ความเสี่ยง ที่จะทำให้เกิดการล่วงละเมิดหรือคุกคามทางเพศขึ้น การล่วงละเมิดหรือคุกคามทางเพศ คือ การกระทำใด ๆ หรือพฤติกรรมที่ส่อไปในทางเพศที่เป็นการบังคับ การใช้อำนาจที่ไม่พึง ประารถนาด้วยวาจา ข้อความ ทำทาง แสดงด้วยเสียง รูปภาพ เอกสาร ข้อมูลทางอิเล็กทรอนิกส์หรือสิ่งของ ลามกอนาจารเกี่ยวกับเพศ หรือกระทำอย่างอื่นในทำนองเดียวกันโดยประการที่น่าจะทำให้ผู้อื่นได้รับความเดือดร้อนรำคาญ จนได้รับความ อับอาย หรือรู้สึกว่าคุณเหยียดหยาม และให้หมายรวมถึงการติดตาม รั้งควานหรือการกระทำใดที่ก่อให้เกิด บรรยากาศไม่ปลอดภัยทางเพศ โดยเฉพาะการสร้างเงื่อนไข ซึ่งมีผลต่อการจ้างงาน การสรรหา หรือการแต่งตั้ง หรือผลกระทบอื่นใดต่อผู้เสียหายทั้งในหน่วยงานรัฐ หรือเอกชน รวมถึงสถาบันการศึกษา พฤติกรรมที่พึงปฏิบัติ เพื่อป้องกันปัญหากล่องละเมิดหรือคุกคามทางเพศ

- บุคลากรของหน่วยงานควรให้เกียรติเพื่อนร่วมงาน ผู้บังคับบัญชา และผู้ใต้บังคับบัญชา
- บุคลากรของหน่วยงานควรลดความเสี่ยงจากปัญหากล่องละเมิดหรือคุกคามทางเพศ เช่น แต่งกายให้เหมาะสม หลีกเลี่ยงการอยู่ในที่ลับตาหรือทำงานสองต่อสองกับผู้บังคับบัญชา/ เพื่อนร่วมงาน หรือมีผู้ที่ไว้ใจอยู่ ด้วยในกรณีถูกเรียกเข้าพบหรือรับมอบหมายงานนอกเวลาทำงาน เป็นต้น
- บุคลากรของหน่วยงานควรช่วยสอดส่องและรายงานพฤติกรรมกรล่วงละเมิด/คุกคาม ทางเพศเกิดขึ้น ในหน่วยงานต่อบุคคลหรือหน่วยงานที่เกี่ยวข้อง รวมทั้งไม่ควรเพิกเฉยหากมีปัญหาดังกล่าว เกิดขึ้นกับเพื่อน ร่วมงาน และควรให้คำปรึกษา รวมทั้งช่วยเหลือแก่เพื่อนร่วมงานด้วย
- ผู้บังคับบัญชาทุกระดับควรทำตัวเป็นแบบอย่างที่ดีและมีหน้าที่โดยตรงในการป้องกัน ปัญหากล่อง ละเมิดหรือคุกคามทางเพศในที่ทำงาน
- ในกรณีผู้บังคับบัญชาระดับสูงเรียกผู้ใต้บังคับบัญชาปฏิบัติงานในห้อง โดยเฉพาะนอกเวลาทำงานหรือ ไปปฏิบัติงานต่างจังหวัด/ต่างประเทศ แบบสองต่อสอง ให้แจ้งผู้บังคับบัญชาระดับต้นรับทราบ ก่อนทุกครั้ง
- บุคลากรควรมีจิตสำนึกรักศักดิ์ศรีภาคภูมิใจในผลการทำงานของตนเอง เห็นคุณค่า การทำงานของ ตนเองมากกว่าที่จะก้าวหน้าโดยวิธีอื่น
- พฤติกรรมที่ไม่พึงปฏิบัติเนื่องจากเข้าข่ายเป็นการล่วงละเมิดหรือคุกคามทางเพศ การล่วงละเมิดหรือ คุกคามทางเพศเป็นเรื่องที่มีขอบเขตกว้างขวาง ซึ่งไม่สามารถระบุ พฤติกรรมได้อย่างครอบคลุมทั้งหมด อย่างไรก็ตามให้ตระหนักว่า การกระทำเกี่ยวกับเพศซึ่งผู้ถูกกระทำ ไม่ต้องการและมีความเดือดร้อนรำคาญ อึดอัด อับอาย ดูถูกเหยียดหยาม ถือว่าเข้าข่ายการล่วงละเมิด หรือคุกคามทางเพศ อาทิ

1. การกระทำทางสายตา เช่น การจ้องมองร่างกายที่ส่อไปในทางเพศ มองซ่อนใต้กระโปรง มองหน้าอก หรือจ้องลงไป ที่คอเสื้อ จนทำให้ผู้ถูกมองรู้สึกอึดอัด อับอาย หรือไม่สบายใจ หรือผู้อื่นที่อยู่บริเวณดังกล่าวมีความรู้สึก เช่นเดียวกัน เป็นต้น

2. การกระทำด้วยวาจา เช่น

- การวิพากษ์วิจารณ์รูปร่าง ทรวดทรง และการแต่งกายที่ส่อไปในทางเพศ
- การชักชวนให้กระทำการใด ๆ ในที่ลับตาซึ่งผู้ถูกกระทำไม่พึงประสงค์และไม่ต้องการ การพูดเรื่องตลกเกี่ยวกับเพศ

- การเกี่ยวพาราสีพูดจาแทะโลม วิจารณ์ทรวดทรง การพูดจาลามก การโทรศัพท์ลามก การเรียกผู้หญิงด้วยคำที่ส่อไปในทางเพศ จับกลุ่มวิจารณ์พฤติกรรมทางเพศของบุคคลในที่ทำงาน

- การสนทนาเรื่องเพศหรือเพศสัมพันธ์การแสดงความคิดเห็นต่อรสนิยมทางเพศ และการพูดที่ส่อไปในทางเพศ การถามเกี่ยวกับประสบการณ์ความชื่นชอบในเรื่องเพศ การสร้างเรื่องโกหก หรือการแพร่ข่าวลือเกี่ยวกับชีวิตทางเพศของผู้อื่น

3. การกระทำทางกาย เช่น

- การสัมผัสร่างกายของผู้อื่น การลูบคลำ การถูไถร่างกายผู้อื่นอย่างมีนัยทางเพศ การฉวยโอกาสกอดรัดจูบ การหยอกล้อโดยแตะเนื้อต้องตัว การฉวยโอกาสกอดรัด และการสัมผัสทางกาย ใดก็ตามที่ไม่น่าพึงประสงค์การดึงคนมานั่งตัก เป็นต้น

- การตามรบเร้าโดยใช้อีกฝ่ายหนึ่งไม่เห็นด้วย การตั้งใจใกล้ชิดเกินไป การดื้อนเข้ามาดม หรือขวางทางเดิน การยักคิ้วหิ้วตา การผิวปากแบบเชิญชวน การส่งจูบ การเลียริมฝีปาก การทำท่าทำน้ำลายหก การแสดงพฤติกรรมที่ส่อไปในทางเพศโดยใช้มือหรือการเคลื่อนไหวร่างกาย เป็นต้น

4. การกระทำอื่น ๆ เช่น

- การแสดงรูปภาพ วัตถุและข้อความที่เกี่ยวข้องกับเพศ รวมทั้งการเปิดภาพลามก อนาจารในที่ทำงาน หรือในคอมพิวเตอร์ของตน

- การแสดงออกที่เกี่ยวกับเพศ เช่น การเขียน หรือวาดภาพ หรือแสดงภาพที่ส่อไปในทาง เพศในที่สาธารณะ การใช้สัญลักษณ์ ที่แสดงถึงอวัยวะเพศ หรือการร่วมเพศ การสื่อข้อความ รูปภาพ สัญลักษณ์ที่แสดงถึงเรื่องเพศทางอินเทอร์เน็ต เช่น Facebook, Line ฯลฯ เป็นต้น

5. การกระทำทางเพศที่มีการแลกเปลี่ยนผลประโยชน์เช่น

- การให้สัญญาที่จะให้ผลประโยชน์ เช่น ตำแหน่งหน้าที่การงาน ผลการเรียน ทุนการศึกษาดูงาน การเลื่อนเงินเดือนหรือตำแหน่ง การต่อสัญญาการทำงาน หากผู้ถูกล่วงละเมิดหรือ ถูกคุกคามยอมมีเพศสัมพันธ์ เช่น ขอให้ไปค้างคืนด้วย ขอให้มึนเพศสัมพันธ์ด้วย หรือขอให้ทำอย่างอื่น ที่เกี่ยวข้องกับเรื่องเพศ เป็นต้น

- การข่มขู่ให้เกิดผลในทางลบต่อการจ้างงาน การศึกษา การข่มขู่ว่าจะทำร้าย การบังคับให้มีการสัมผัสทางเพศ หรือการพยายามกระทำชำเรา หรือกระทำชำเรา สิ่งที่ควรกระทำเมื่อถูกล่วงละเมิดหรือคุกคามทางเพศ

- แสดงออกทันทีว่าไม่พอใจในการกระทำของผู้กระทำ และถอยห่างจากการล่วงละเมิด หรือคุกคามทางเพศนั้น

- ส่งเสียงร้องเพื่อให้ผู้กระทำหยุดการกระทำ และเรียกผู้อื่นช่วย

- บันทึกเหตุการณ์ที่เกิดขึ้นด้วยการบันทึกเสียง บันทึกภาพหรือภาพถ่าย หรือถ่ายวิดีโอคลิป (หากทำได้)

- บันทึกเหตุการณ์ที่เกี่ยวข้องเป็นลายลักษณ์อักษรทันทีที่เหตุการณ์เกิดขึ้น โดยจดบันทึก วัน เวลา

และสถานที่เกิดเหตุคำบรรยายเหตุการณ์ที่เกิดขึ้น ชื่อของพยานและบุคคลที่สาม ซึ่งถูกกล่าวถึง หรืออยู่ในเหตุการณ์และรายงานผู้บังคับบัญชาที่เหนือขึ้นไป หรือหน่วยรับเรื่องร้องเรียนของหน่วยงาน/ของโรงพยาบาล บางปะกงกระบวนการแก้ไขปัญหา สิ่งที่ผู้ถูกละเมิดหรือคุกคามทางเพศต้องดำเนินการ

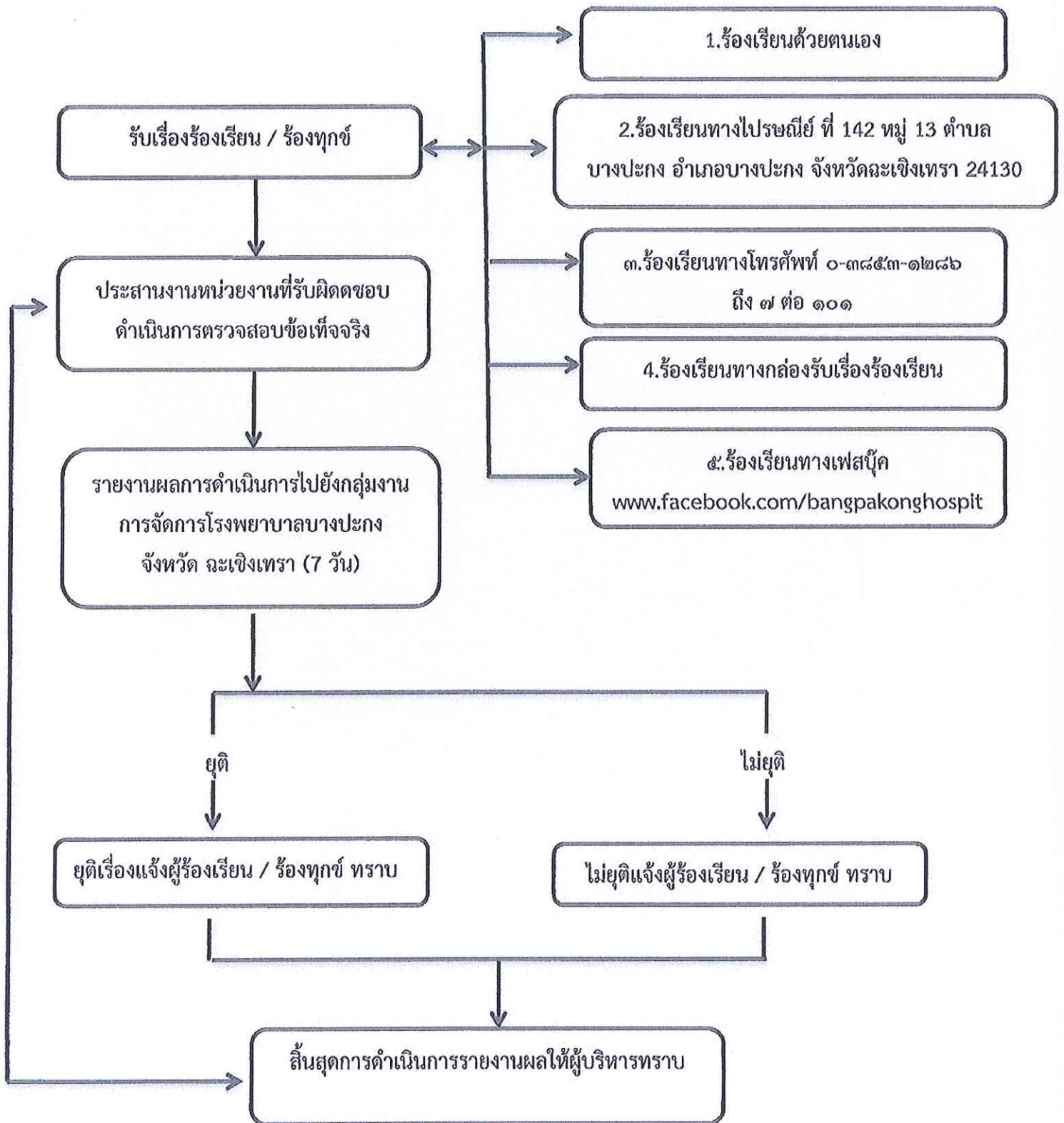
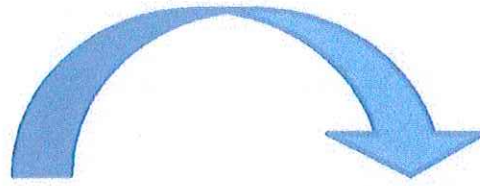
- ในกรณีที่สามารถแก้ไขปัญหาด้วยตนเองได้ให้ผู้ร้องเรียนพูด/เขียนถึงผู้กระทำเพื่อแจ้งให้ ผู้กระทำทราบ พฤติกรรมที่ไม่เป็นที่ยอมรับและร้องขอให้หยุดการกระทำ โดยผู้เสียหายอาจขอให้มีบุคคลอื่น ร่วมอยู่เป็นพยาน หรือไม่ก็ได้

- ในกรณีไม่สามารถแก้ไขปัญหาได้ด้วยตนเอง ให้ผู้ร้องเรียนรายงานบันทึกเหตุการณ์ดังกล่าว ให้ผู้บังคับบัญชาขั้นต้นทราบ โดยหน่วยงานจะแจ้งให้ผู้ร้องเรียนทราบภายใน 15 วันทำการ (นับแต่ได้รับ รายงาน) ว่าได้รับรายงานดังกล่าวแล้วและจะดำเนินการสืบสวนข้อเท็จจริง/แก้ไขปัญหาที่เกิดขึ้นให้แล้วเสร็จ โดยเร็ว สิ่งที่ผู้บังคับบัญชาหรือหน่วยงานที่รับผิดชอบต้องดำเนินการ

การจัดการเรื่องร้องเรียนเพื่อป้องกันและแก้ไขปัญหาการล่วงละเมิดหรือคุกคามทางเพศในการทำงาน หมายถึง กระบวนการที่ดำเนินการในการแก้ไขปัญหาตามเรื่องร้องเรียนที่ได้รับ ให้ได้รับการแก้ไขหรือบรรเทาความเดือดร้อนจากการดำเนินงานช่องทางาร้องเรียน ได้แก่

๑. ยื่นโดยตรง (จดหมาย บัตรสนทนา เอกสาร)
๒. ไปรษณีย์ปกติ (จดหมาย บัตรสนทนา เอกสาร)
๓. โทรศัพท์ ๐-๓๘๕๓-๑๒๘๖ ถึง ๗ ต่อ ๑๐๑
๔. ร้องเรียนผ่านกล่องรับฟังความคิดเห็น
๕. ร้องเรียนทาง เว็บไซต์/FaceBook

แผนผังกระบวนการจัดการเรื่องร้องเรียน / ร้องทุกข์



ขั้นตอนการปฏิบัติงาน

การแต่งตั้งผู้รับผิดชอบจัดการข้อร้องเรียนของหน่วยงาน

1. จัดทำคำสั่งมอบหมายงานของส่วนราชการที่รับผิดชอบ
2. จัดทำคำสั่งแต่งตั้งคณะกรรมการดำเนินการ
3. แจ้งผู้รับผิดชอบตามคำสั่งของส่วนราชการทราบ เพื่อความสะดวกในการประสานงาน

การรับและตรวจสอบข้อร้องเรียนจากช่องทางต่างๆ

ดำเนินการรับและติดตามตรวจสอบข้อร้องเรียนที่เข้ามายังหน่วยงานจากช่องทางต่างๆ โดยมีข้อปฏิบัติตามที่กำหนด ดังนี้

ช่องทาง	ความถี่ในการตรวจสอบช่องทาง	ระยะเวลาดำเนินการรับข้อร้องเรียนเพื่อประสานหาทางแก้ไข	หมายเหตุ
ร้องเรียนด้วยตนเอง ณ กลุ่มงานการจัดการโรงพยาบาลบางปะกง จังหวัด ฉะเชิงเทรา	ทุกครั้งที่มีผู้ร้องเรียน	ภายใน 1-2 วันทำการ	-
ร้องเรียนทางไปรษณีย์ของโรงพยาบาลบางปะกง ที่ 142 หมู่ 13 ตำบลบางปะกง อำเภอบางปะกง จังหวัดฉะเชิงเทรา 24130	ทุกวันทำการ	ภายใน 1-2 วันทำการ	-
ร้องเรียนทางโทรศัพท์ ๐-๓๘๕๓-๑๒๘๖ ถึง ๗ ต่อ ๑๐๑	ทุกวันทำการ	ภายใน 1-2 วันทำการ	-
รับร้องเรียนทางกล่องรับเรื่องร้องเรียน	ทุกวันทำการ	ภายใน 1-2 วันทำการ	-
ร้องเรียนทาง www.facebook.com/bangpakonghospital/	ทุกวันทำการ	ภายใน 1-2 วันทำการ	-

ภาคผนวก

แบบคำร้องเรียน (ด้วยตนเอง)

(แบบคำร้องเรียน1)

โรงพยาบาลบางปะกง ตำบลบางปะกง

อำเภอบางปะกง จังหวัดฉะเชิงเทรา ๒๔๑๓๐

วันที่.....เดือน.....พ.ศ.

เรื่อง

เรียน

ข้าพเจ้า.....อายุ.....ปี อยู่บ้านเลขที่..... หมู่ที่.....

ตำบล..... อำเภอ จังหวัด โทรศัพท์

อาชีพ.....ตำแหน่ง.....

ถือบัตร.....เลขที่.....

ออกโดยวันออกบัตร บัตรหมดอายุ.....

มีความประสงค์ขอร้องเรียน เพื่อให้โรงพยาบาลบางปะกง พิจารณาดำเนินการช่วยเหลือ หรือ
แก้ไขปัญหาในเรื่อง

.....

.....

.....

ทั้งนี้ข้าพเจ้าขอรับรองว่าคำร้องเรียนตามข้างต้นเป็นจริง และยินดีรับผิดชอบทั้งทางแพ่ง และทาง
อาญาหากจะพึงมีโดยข้าพเจ้าขอสงวนเอกสารหลักฐานประกอบการร้องเรียน (ถ้ามี) ได้แก่

1)จำนวน.....ชุด

2)จำนวน.....ชุด

3)จำนวน.....ชุด

4)จำนวน.....ชุด

จึงเรียนมาเพื่อโปรดพิจารณาดำเนินการต่อไป

ขอแสดงความนับถือ

(ลงชื่อ)

(.....) ผู้ร้องเรียน

แบบคำร้องเรียน (โทรศัพท์)

(แบบคำร้องเรียน 2)

โรงพยาบาลบางปะกง อำเภอบางปะกง

ตำบลบางปะกง จังหวัดฉะเชิงเทรา ๒๔1๓๐

วันที่.....เดือน.....พ.ศ.

เรื่อง

เรียน

ข้าพเจ้า..... อายุ.....ปีอยู่บ้านเลขที่..... หมู่ที่

ถนน..... ตำบล..... อำเภอ..... จังหวัด.....

โทรศัพท์.....อาชีพ.....ตำแหน่ง.....

มีความประสงค์ขอร้องเรียน เพื่อให้โรงพยาบาลบางปะกงพิจารณาดำเนินการช่วยเหลือ หรือแก้ไขปัญหาในเรื่อง

.....
.....
.....
.....
.....
.....
.....

โดยขออ้าง.....

.....
.....

.....เป็นพยานหลักฐานประกอบ

ทั้งนี้ ข้าพเจ้าขอรับรองว่าคำร้องเรียนตามข้างต้นเป็นจริงและเจ้าหน้าที่ได้แจ้งให้ข้าพเจ้าทราบ แล้วว่าหากเป็นคำร้องที่ไม่สุจริตอาจต้องรับผิดชอบตามกฎหมายได้

ลงชื่อ.....เจ้าหน้าที่ผู้รับเรื่อง

(.....)

วันที่.....เดือน.....พ.ศ.....

เวลา.....

แบบแจ้งการรับเรื่องร้องเรียน

(ตอบข้อร้องเรียน1)

ที่.....

โรงพยาบาลบางปะกง อำเภอบางปะกง
ตำบลบางปะกง จังหวัดฉะเชิงเทรา ๒๔๑๓๐

วันที่.....เดือน.....พ.ศ.

เรื่อง ตอบรับการรับเรื่องร้องเรียน

เรียน

ตามที่ท่านได้ร้องเรียน โรงพยาบาลบางปะกง

โดยทาง () หนังสือร้องเรียนทางไปรษณีย์ () ด้วยตนเอง () ทางโทรศัพท์ () อื่นๆ.....

ลงวันที่.....เกี่ยวกับเรื่อง.....

..... นั้

โรงพยาบาลบางปะกงได้ลงทะเบียนรับเรื่องร้องเรียนของท่านไว้แล้ว ตามทะเบียน
รับเรื่อง เลขรับที่.....ลงวันที่.....และ โรงพยาบาลบางปะกง
ได้พิจารณาเรื่องของท่านแล้วเห็นว่า () เป็นเรื่องที่ โรงพยาบาลบางปะกง และได้มอบหมายให้.....

.....เป็นหน่วยตรวจสอบ
และดำเนินการ

() เป็นเรื่องที่โรงพยาบาลบางปะกงและได้จัดส่งเรื่องให้.....

.....ซึ่งเป็นหน่วยงานที่มี
อำนาจหน้าที่เกี่ยวข้องดำเนินการต่อไปแล้วทั้งนี้ท่านสามารถติดต่อประสานงานหรือขอทราบผลโดยตรงกับ
หน่วยงานดังกล่าวได้อีกทางหนึ่ง

() เป็นเรื่องที่มีกฎหมายบัญญัติขั้นตอนและวิธีการปฏิบัติไว้เป็นการเฉพาะแล้ว ตามกฎหมาย
.....จึงขอให้ท่านดำเนินการตามขั้นตอนและวิธีการที่
กฎหมายนั้นบัญญัติไว้ต่อไป

จึงเรียนมาเพื่อทราบ

ขอแสดงความนับถือ

.....