

# ประเด็นตรวจราชการ : การบริหารจัดการยาและเวชภัณฑ์ที่มีใช้ ยาอย่างมีประสิทธิภาพ สมเหตุสมผล และมีจริยธรรม

1. การพัฒนาประสิทธิภาพระบบการบริหารจัดการยาและเวชภัณฑ์  
ตามระเบียบกระทรวงสาธารณสุขว่าด้วยการบริหารจัดการยา  
และเวชภัณฑ์มีใช้ยา พ.ศ.2557
2. การสั่งใช้ การใช้ยาและเวชภัณฑ์ที่มีใช้ยาอย่างสมเหตุสมผล
3. จริยธรรมว่าด้วยการจัดซื้อจัดจ้างและการส่งเสริมการขายยา  
และเวชภัณฑ์ที่มีใช้ยา
4. การควบคุมต้นทุนยาและเวชภัณฑ์ที่มีใช้ยา
5. การรายงานและการควบคุมกำกับการบริหารจัดการยาและ  
เวชภัณฑ์ที่มีใช้ยา

สำนักงานสาธารณสุขจังหวัดฉะเชิงเทรา  
Chachoengsao Provincial Public Health Office



# การบริหารจัดการยาและเวชภัณฑ์มีใช้ยา

ประชุมชี้แจงผลการดำเนินงาน  
ปีงบประมาณ 2561 พรบพัสตปี 60 และ  
ระเบียบกระทรวงสาธารณสุข  
ว่าด้วยการจัดซื้อยาและ  
เวชภัณฑ์ฯ

แต่งตั้งคณะกรรมการบริหาร  
จัดการยาและเวชภัณฑ์มีใช้ยา  
ของโรงพยาบาลต่างๆ

ประกาศแนวปฏิบัติตามเกณฑ์  
จริยธรรม เรื่องการจัดซื้อจัดหา  
ยาและการส่งเสริมการขายยา  
เวชภัณฑ์มีใช้ยา

แต่งตั้งคณะกรรมการ  
สวัสดิการ สำนักงาน  
ปลัดกระทรวง โรงพยาบาล

กำกับในที่ประชุมผู้บริหารประจำเดือน และมีการประชุมชี้แจง  
ให้เจ้าหน้าที่ที่เกี่ยวข้อง ตั้งแต่ระดับผู้อำนวยการโรงพยาบาล  
สาธารณสุขอำเภอ และเจ้าหน้าที่ผู้ปฏิบัติงานทราบ

ทั้งสำนักงานสาธารณสุขจังหวัด และโรงพยาบาลทุกแห่งมีการ  
ดำเนินการครบถ้วน

ทั้งสำนักงานสาธารณสุขจังหวัด และโรงพยาบาลทุกแห่งมี  
การดำเนินการครบถ้วน

ทั้งสำนักงานสาธารณสุขจังหวัด และโรงพยาบาลทุกแห่งมีการ  
ดำเนินการครบถ้วน

# ผลการดำเนินงาน (ต.ค. 60 – มี.ค.61)

จัดซื้อยาและเวชภัณฑ์ร่วม  
ระดับเครือข่าย/จังหวัด

- แต่งตั้งคณะทำงานเพื่อลดต้นทุนค่ายา และเวชภัณฑ์มีใช้ยาต่าง ๆ ตามคำสั่งสำนักงานสาธารณสุขจังหวัดฉะเชิงเทรา ที่ 154/2560 ลงวันที่ 7 พฤศจิกายน 2560
- การจัดซื้อยาและเวชภัณฑ์ ร่วมเขต อยู่ระหว่างดำเนินการ

สัดส่วนการซื้อยา ED/NED  
(รพศ. 75:25 , รพช. 90:10)

- รพ.พุทธโสธร 84.14, รพ.บางคล้า 98.65, รพ.บางน้ำเปรี้ยว 97.65, รพ.บางปะกง 98.60, รพ.บ้านโพธิ์ 99.32 ,
- รพ.ราชสาส์น 99.60 , รพ.พนมสารคาม 97.07, รพ.สนามชัยเขต 99.46, รพ. แปลงยาว 99.03 , รพ. ท่าตะเกียบ 99.63 และ รพ.คลองเขื่อน 98.46

ลดอัตราคงคลัง  
(รพศ. ไม่เกิน 1 เดือน ,  
รพช. ไม่เกิน 2 เดือน)

- รพ.พุทธโสธร 0.87, รพ.บางคล้า 0.93, รพ.บางน้ำเปรี้ยว 1.35, รพ. บางปะกง 1.91, รพ.บ้านโพธิ์ 0.25, รพ.ราชสาส์น 2.62 , รพ.พนมสารคาม 1.13, รพ.สนามชัยเขต 1.91 ,
- รพ.แปลงยาว 1.58 , รพ.ท่าตะเกียบ 1.34 และ รพ.คลองเขื่อน 3.47 เดือน

การใช้ยาและเวชภัณฑ์  
อย่างสมเหตุสมผล

- DUE กลุ่มยาเป้าหมาย NED (& กลุ่มยาราคาแพง 9 กลุ่มที่กำหนดโดยกรมบัญชีกลาง)
- รพช. : Antibiotic Smart Use (ASU)
- การใช้ยาอย่างสมเหตุสมผล (RDU)
- คณะทำงานควบคุมการส่งตรวจทางห้องปฏิบัติการ  
\*\*\*หลักเกณฑ์ในการสั่ง lab \*\*\*

# รายงานไตรมาสศูนย์ข้อมูลข่าวสารด้านเวชภัณฑ์ กระทรวงสาธารณสุข (กลุ่มงานเภสัชกรรมรับผิดชอบ)

สถานพยาบาล	ไตรมาส				วันที่ update ล่าสุด
	1	2	3	4	
1. สสจ.ฉะเชิงเทรา	✗	✗			
2. รพ.พุทธโสธร	✓	✓			02/04/2561 11:00:41
3. รพ.ท่าตะเกียบ	✓	✓			05/04/2561 00:47:29
4. รพ.บางคล้า	✓	✓			04/04/2561 06:58:56
5. รพ.บางน้ำเปรี้ยว	✓	✓			04/04/2561 11:09:03
6. รพ.บางปะกง	✓	✓			05/04/2561 11:11:17
7. รพ.บ้านโพธิ์	✓	✓			05/04/2561 09:57:28
8. รพ.พนมสารคาม	✓	✓			03/04/2561 10:01:14
9. รพ.สนามชัยเขต	✓	✓			05/04/2561 15:58:01
10. รพ.แปลงยาว	✓	✓			02/04/2561 12:10:14
11. รพ.ราชสาส์น	✓	✓			04/04/2561 17:27:19
12. รพ.คลองเขื่อน	✓	✓			03/04/2561 11:04:45

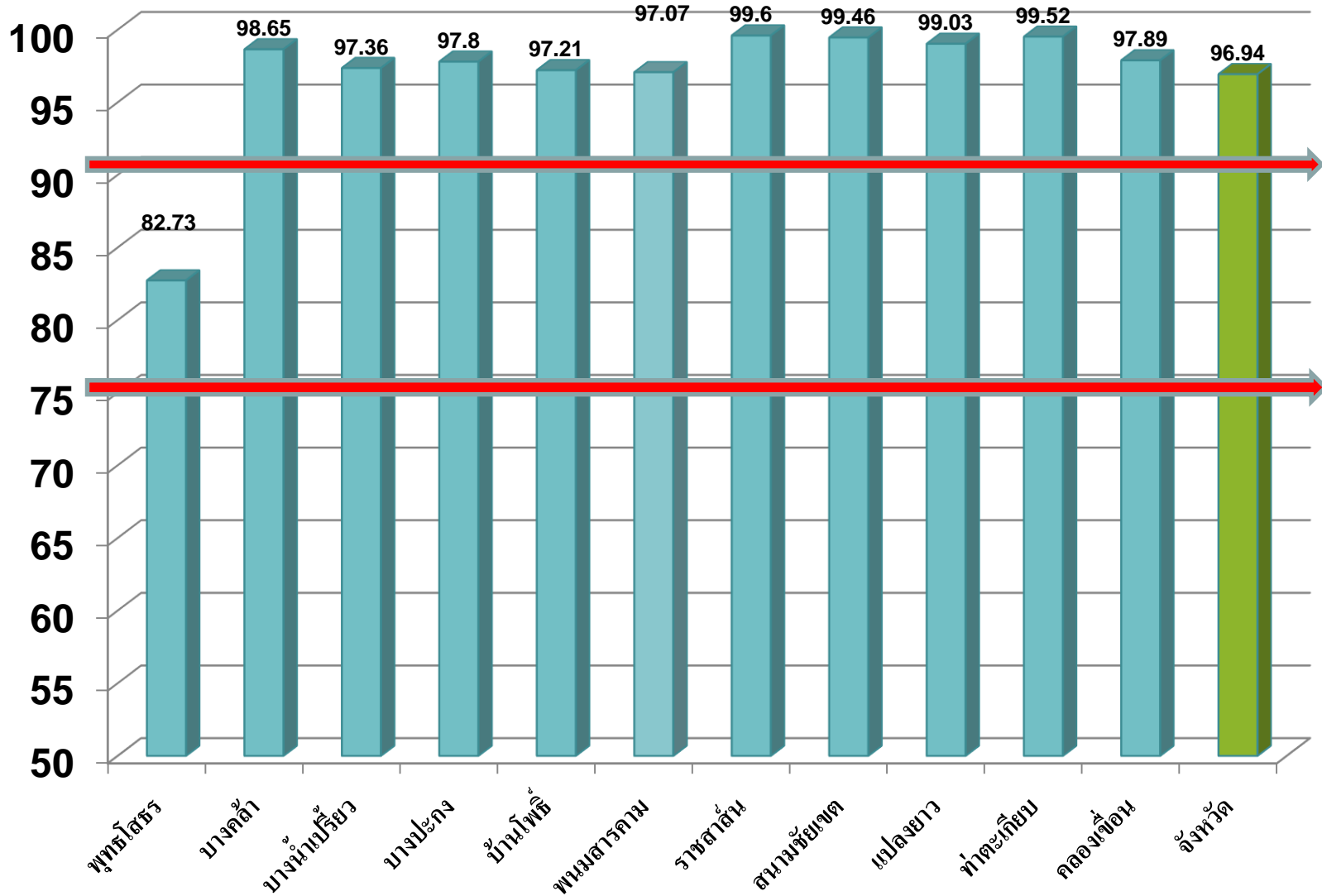
# ราชวสารด้านเวชภัณฑ์ ยางานไตรมาสศูนย์ข้อมูลกระทรวงสาธารณสุข (นอกเหนือกลุ่มงานเภสัชกรรมรับผิดชอบ)

สถานพยาบาล	การแพทย์				ชั้นสูตร				ทันตกรรม				เอ็กซเรย์				วัน up
	ไตรมาส				ไตรมาส				ไตรมาส				ไตรมาส				
	1	2	3	4	1	2	3	4	1	2	3	4	1	2	3	4	
1. สสจ.ฉะเชิงเทรา	✗	✗			✗	✗			✗	✗			✗	✗			
2. รพ.พุทธโสธร	✓	✓			✓	✓			✓	✓			✓	✓			10 11
3. รพ.ท่าตะเกียบ	✓	✓			✓	✓			✓	✓			✓	✓			03 16
4. รพ.บางคล้า	✓	✓			✓	✓			✓	✓			✓	✓			04 15
5. รพ.บางน้ำเปรี้ยว	✓	✓			✓	✓			✓	✓			✓	✓			07 13
6. รพ.บางปะกง	✓	✓			✓	✓			✓	✓			✓	✓			04 14
7. รพ.บ้านโพธิ์	✓	✓			✓	✓			✓	✓			✓	✓			03 13
8. รพ.พนมสารคาม	✓	✓			✓	✓			✓	✓			✓	✓			04 15
9. รพ.สนามชัยเขต	✓	✓			✓	✓			✓	✓			✓	✓			30 15
10. รพ.แปลงยาว	✓	✓			✓	✓			✓	✓			✓	✓			05 12
11. รพ.ราชสาส์น	✓	✓			✓	✓			✓	✓			✓	✓			04 14
12. รพ.คลองเขื่อน	✓	✓			✓	✓			✓	✓			✓	✓			05 09

# ผลการดำเนินการ : การใช้ยา ED (ต.ค. 60 – มี.ค. 61)

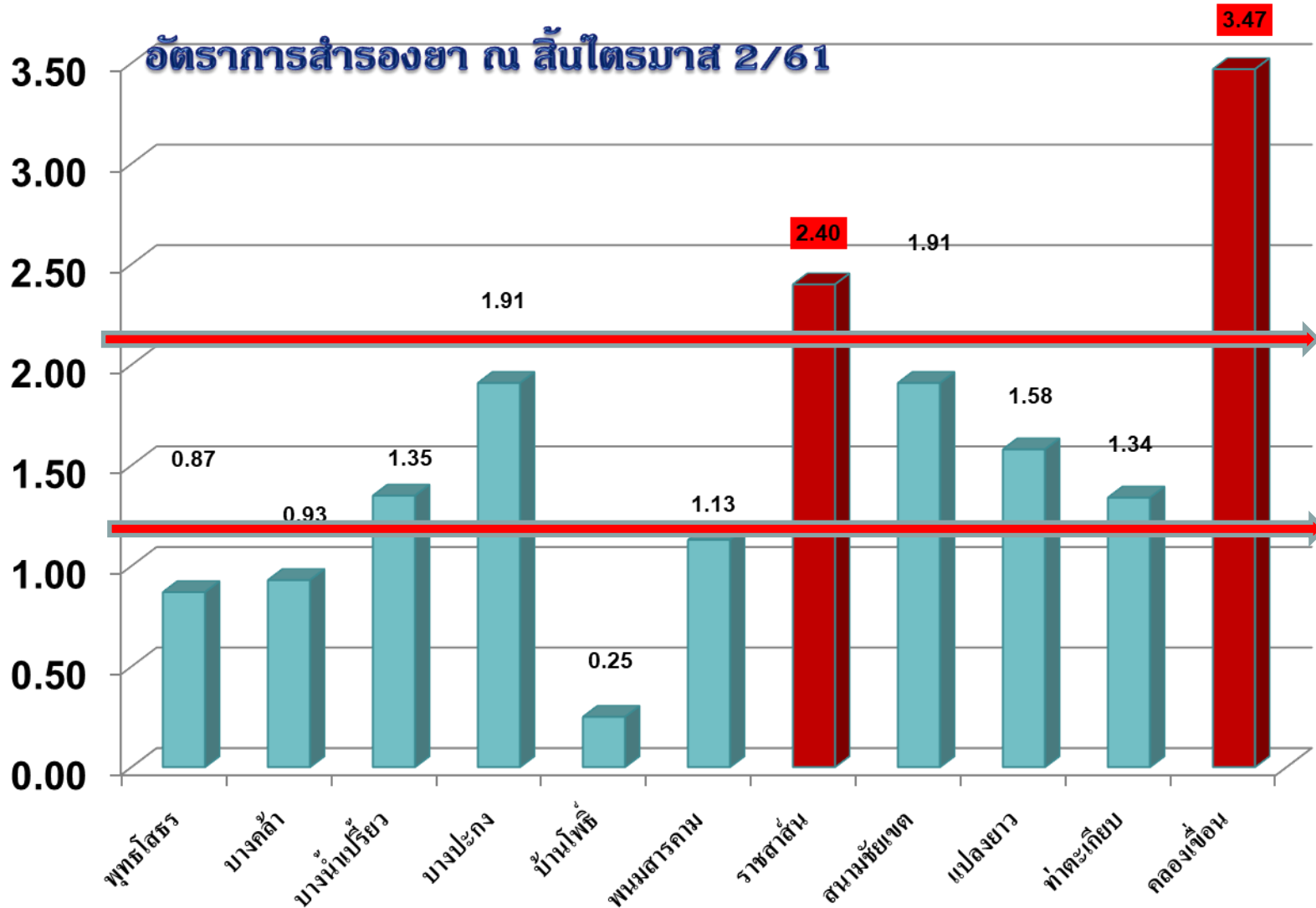
รพศ/รพท.  $\geq$  ร้อยละ 75  
รพช  $\geq$  ร้อยละ 90

## ร้อยละการซื้อยา ED ต่อยาทั้งหมด



# ผลการดำเนินการ : การสำรวจยา ๓ สิ้นไตรมาส (ต.ค. 60 – มี.ค. 61)

รพศ/รพท ≤ 1 เดือน  
รพช ≤ 2 เดือน



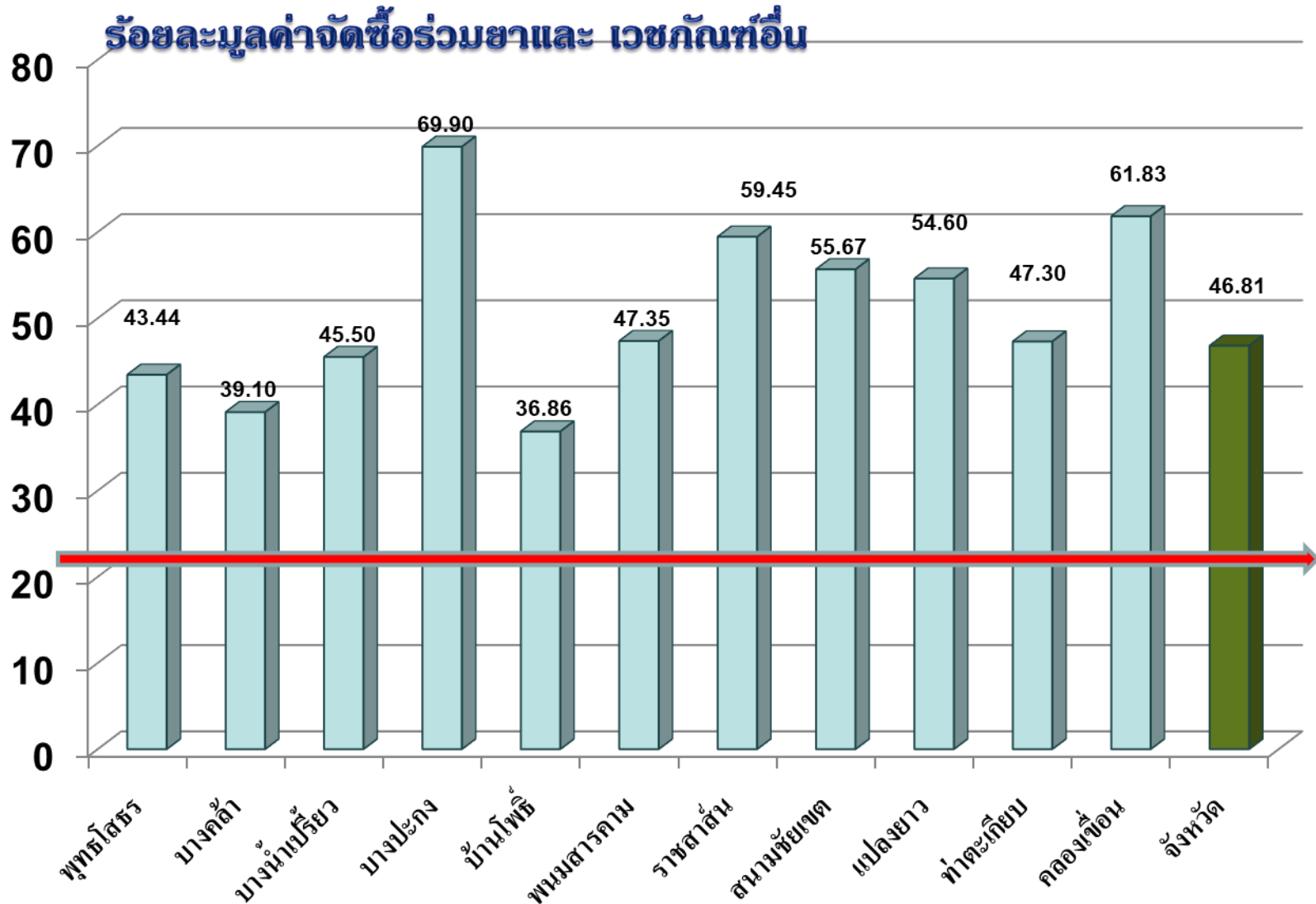
# ผลการดำเนินการ : มีแผนการบริหารเวชภัณฑ์ และการลดต้นทุนยาและเวชภัณฑ์ที่มีใช้ยา (ต.ค. 60 – มี.ค. 61)

- ✓ **หน่วยงานบริการในจังหวัดมีแผนการบริหารยา&เวชภัณฑ์ ร้อยละ 100**  
**จ.ฉะเชิงเทรา**                      **รพ.ทุกแห่งมีแผนการบริหารยา&เวชภัณฑ์ ร้อยละ 100**
- ✓ **มูลค่าการจัดซื้อรวมยาและเวชภัณฑ์ฯ ของหน่วยงาน**  
(เท่ากับหรือมากกว่า ร้อยละ 20 ของมูลค่าการจัดซื้อยาและเวชภัณฑ์ฯ ทั้งหมด)  
**จ.ฉะเชิงเทรา**                      **ร้อยละ 46.81** (ปีงบประมาณ2560=37.54)
- ✓ **มูลค่าการจัดซื้อรวมยา ของหน่วยงาน**  
(เท่ากับหรือมากกว่า ร้อยละ 20 ของมูลค่าการจัดซื้อยาทั้งหมด)  
**จ.ฉะเชิงเทรา**                      **ร้อยละ 51.87** (ปีงบประมาณ2560=36.10)
- ✓ **มูลค่าการจัดซื้อรวมเวชภัณฑ์ฯ ของหน่วยงาน (ไม่รวมยา)**  
(เท่ากับหรือมากกว่า ร้อยละ 20 ของมูลค่าการจัดซื้อเวชภัณฑ์ฯ ทั้งหมด)  
**จ.ฉะเชิงเทรา**                      **ร้อยละ 30.57** (ปีงบประมาณ2560=37.85)



# ผลการดำเนินการ : มูลค่าจัดซื้อรวมยา และเวชภัณฑ์อื่น (ต.ค. 60 – มี.ค. 61)

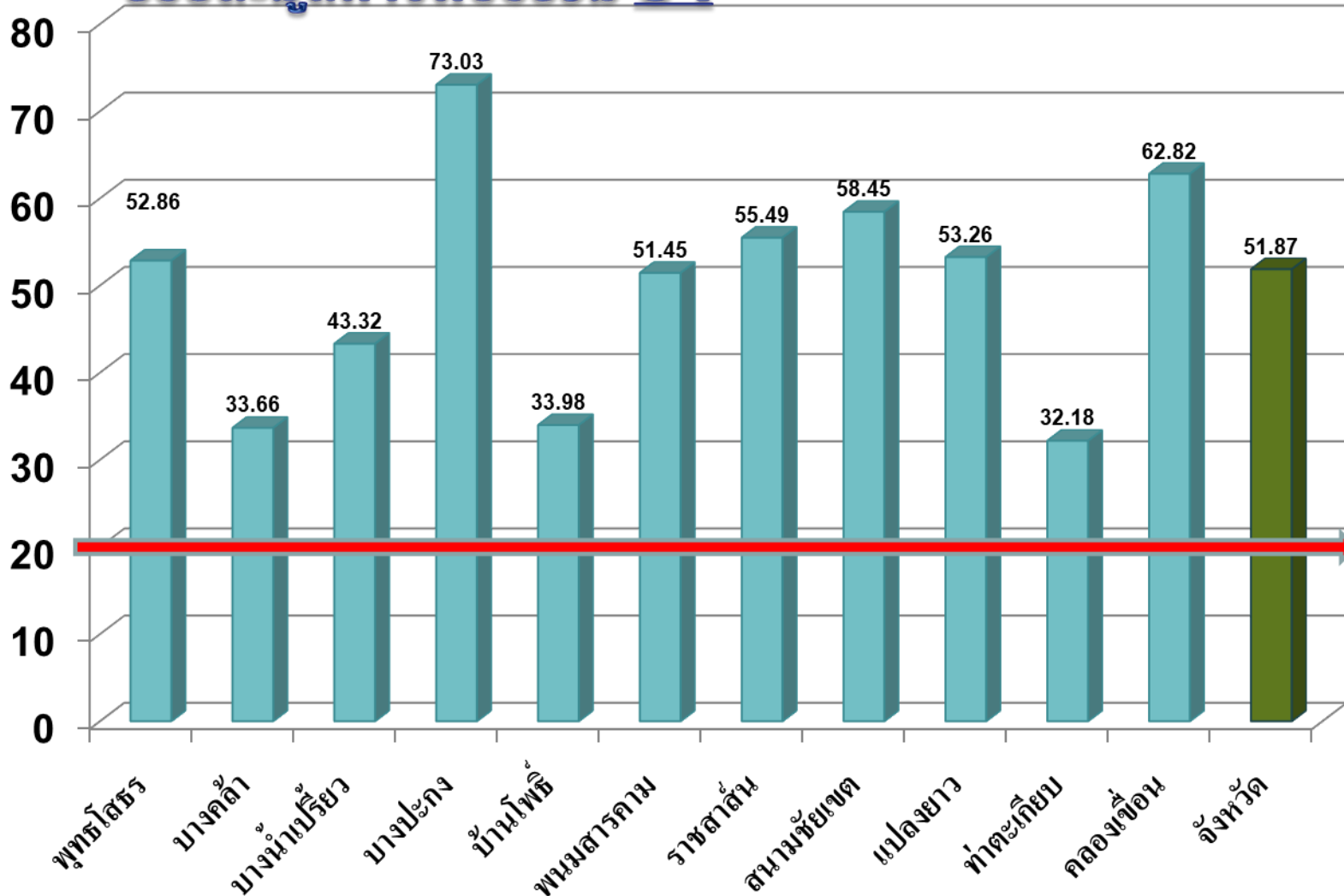
เกณฑ์  $\geq$  ร้อยละ 20



# ผลการดำเนินการ : มูลค่าจัดซื้อรวมยา (ต.ค. 60 – มี.ค. 61)

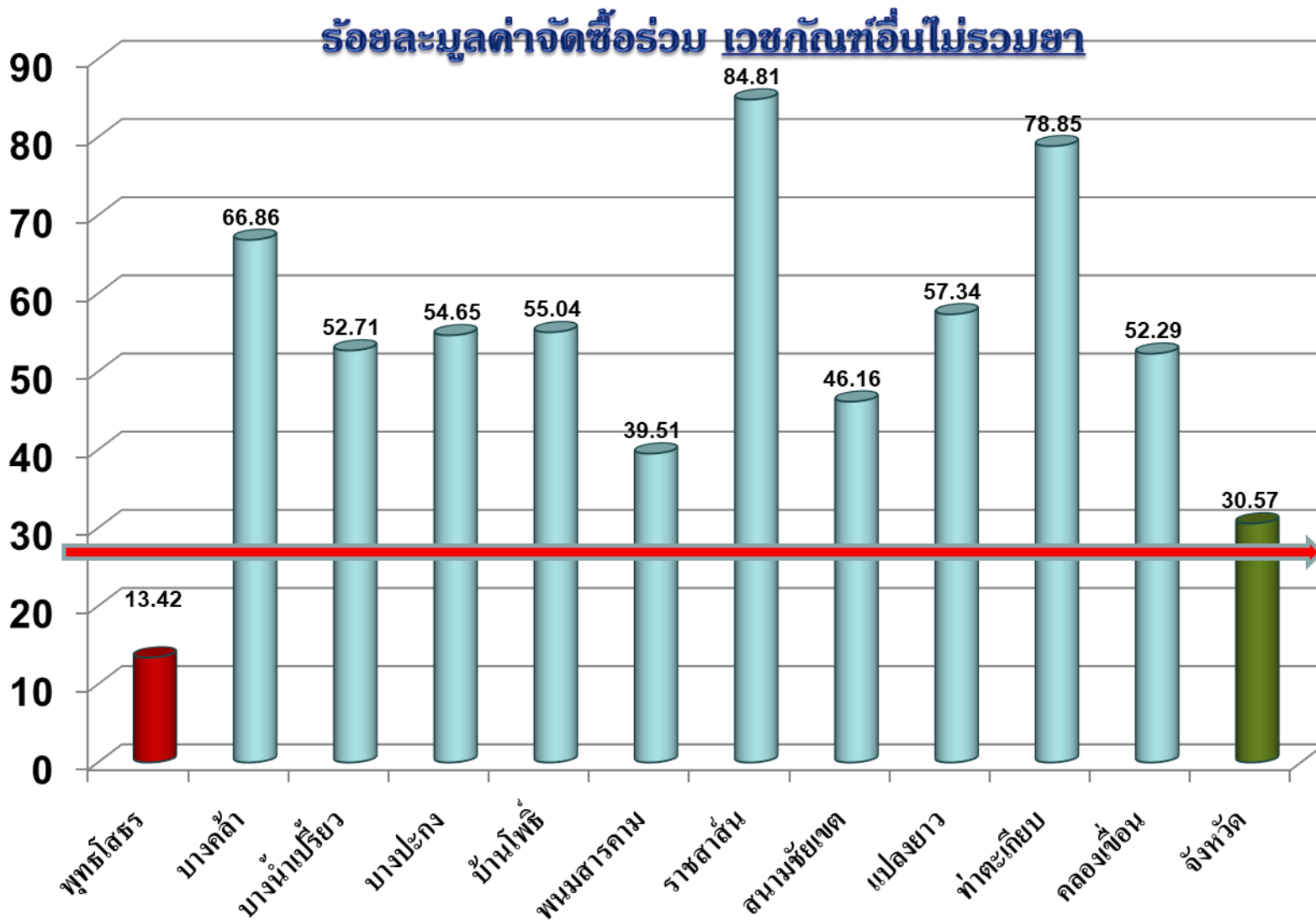
เกณฑ์  $\geq$  ร้อยละ 20

## ร้อยละมูลค่าจัดซื้อรวม ยา



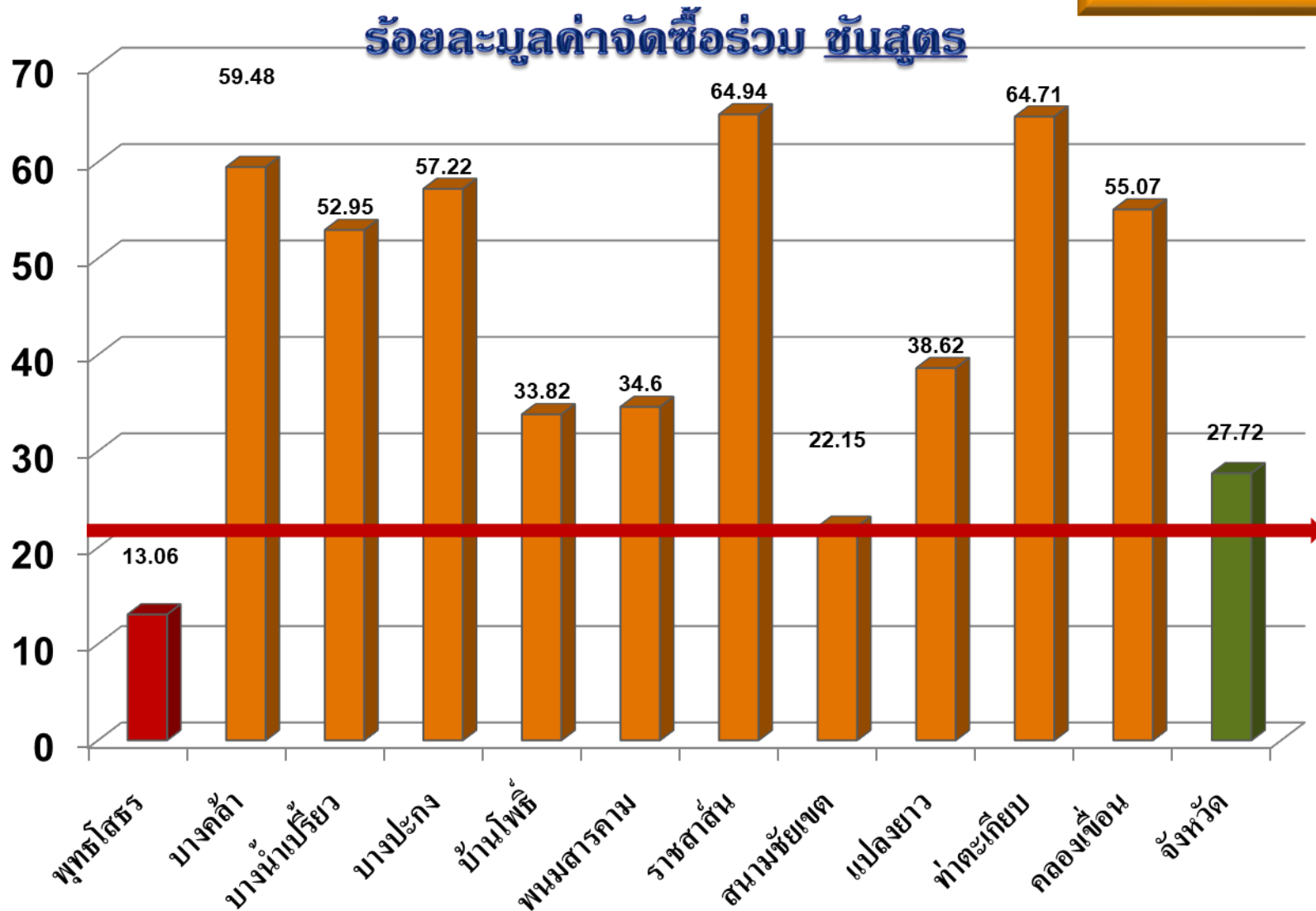
# ผลการดำเนินการ : มูลค่าจัดซื้อรวมเวชภัณฑ์อื่นไม่รวมยา (ต.ค. 60 – มี.ค. 61)

เกณฑ์  $\geq$  ร้อยละ 20



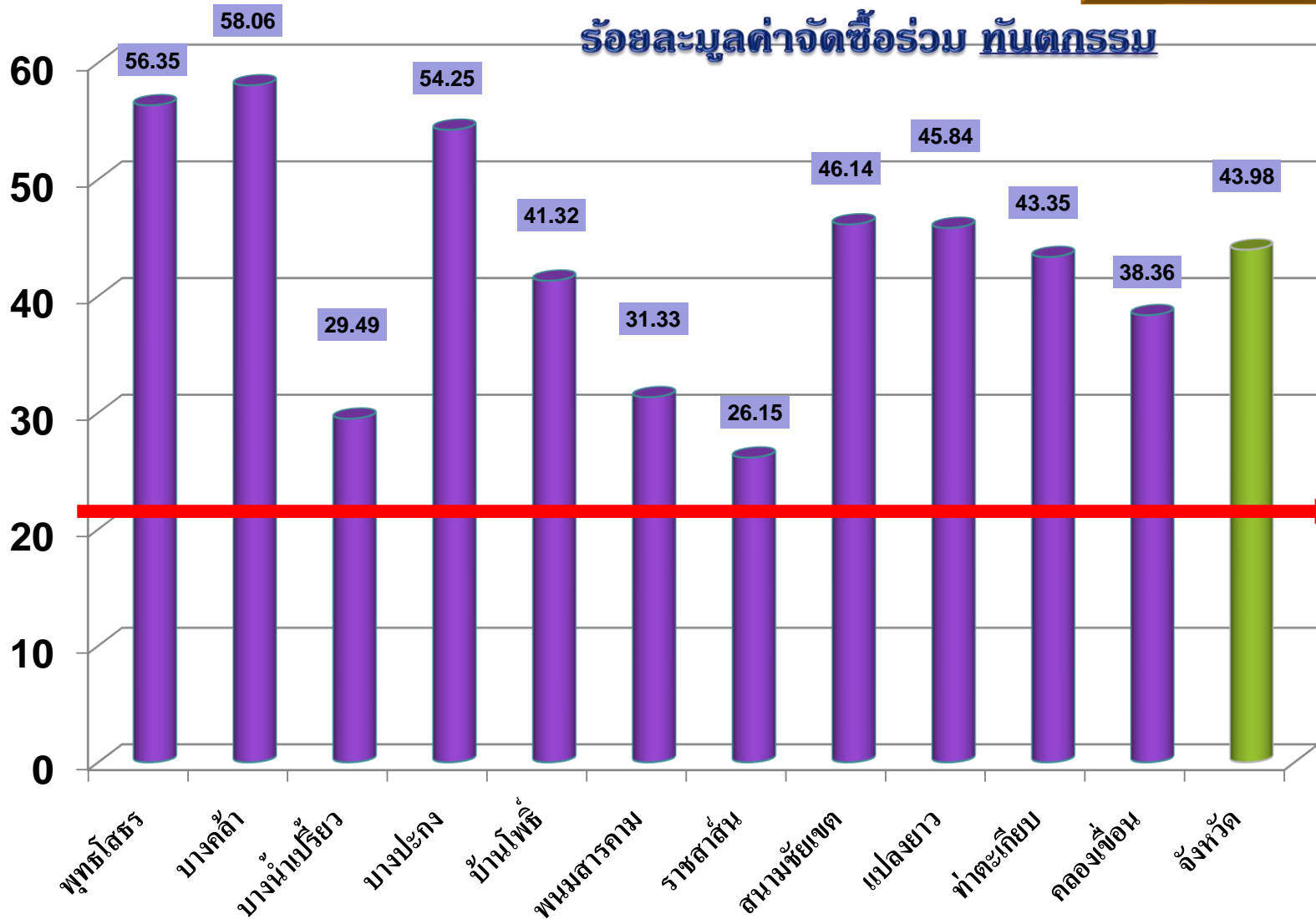
# ผลการดำเนินการ : มูลค่าจัดซื้อพร้อมขั้นสูตร (ต.ค. 60 – มี.ค. 61 )

เกณฑ์  $\geq$  ร้อยละ 20



# ผลการดำเนินการ : มูลค่าจัดซื้อพร้อมกันตกรรม (ต.ค. 60 – มี.ค. 61)

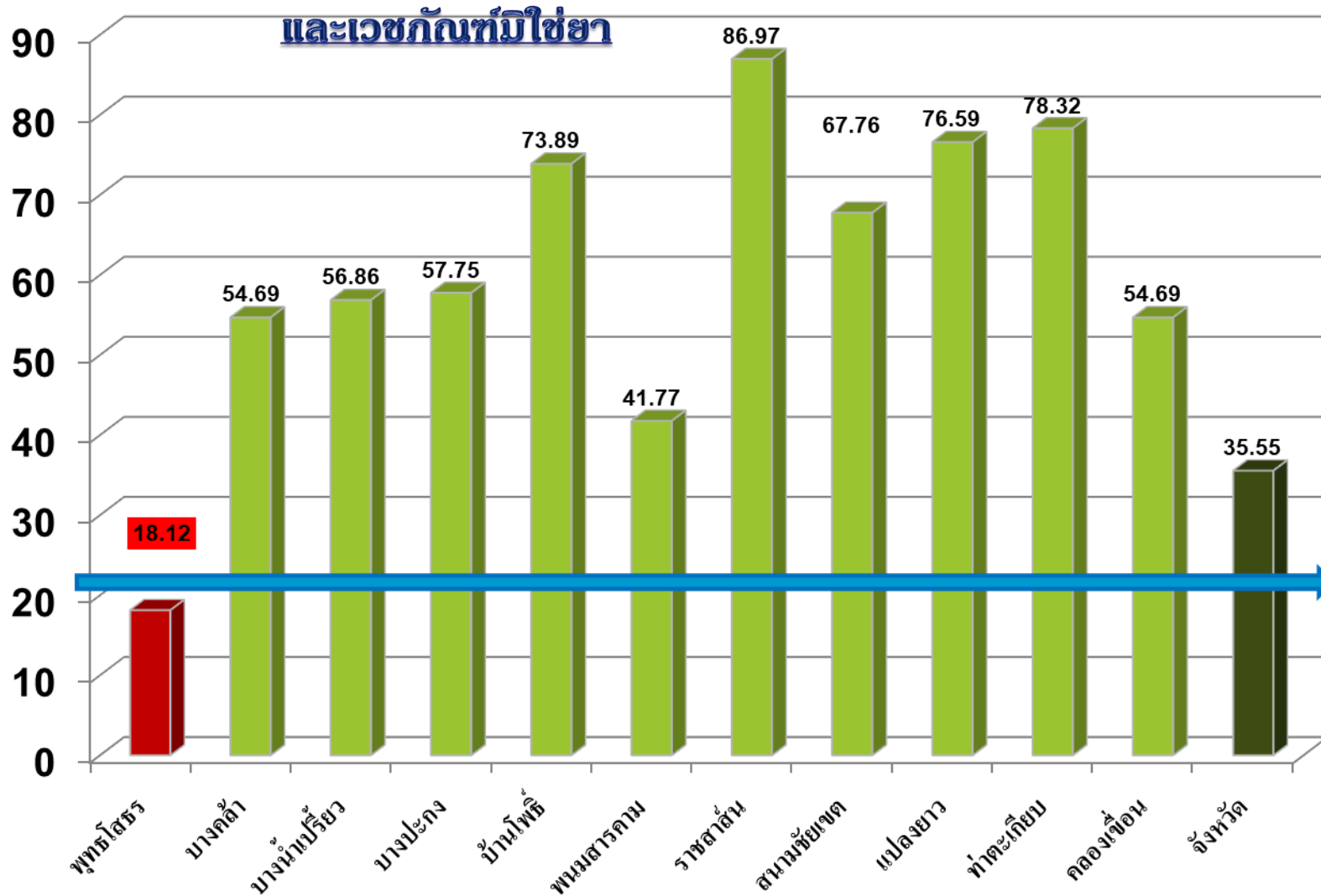
เกณฑ์  $\geq$  ร้อยละ 20



# ผลการดำเนินการ : มูลค่าจัดซื้อร่วมวัสดุการแพทย์ และเวชภัณฑ์มีใช้ยา (ต.ค. 60 – มี.ค. 61)

## ร้อยละมูลค่าจัดซื้อร่วม วัสดุการแพทย์

เกณฑ์  $\geq$  ร้อยละ 20



# ผลการดำเนินการ : การลดต้นทุนในการจัดซื้อยาและเวชภัณฑ์ที่มีใช้ยา (ต.ค. 60 – มี.ค. 61)

