



บันทึกข้อความ

ส่วนราชการ สำนักงานสาธารณสุขจังหวัดเชียงใหม่ กลุ่มงานนิติการ โทร ๐ ๓๘๕๑ ๑๑๘๙ ต่อ ๓๐๗
ที่ ฉช ๐๐๓๒.๐๖/ ๑๘ วันที่ ๑๔ มีนาคม ๒๕๖๒
เรื่อง คู่มือการปฏิบัติงานกระบวนการจัดการเรื่องราวร้องทุกข์
เรียน นายแพทย์สาธารณสุขจังหวัดเชียงใหม่

เรื่องเดิม

ตามที่ กลุ่มงานนิติการ สำนักงานสาธารณสุขจังหวัดเชียงใหม่ ได้จัดทำคู่มือปฏิบัติงาน
กระบวนการจัดการเรื่องราวร้องทุกข์ ฉบับปีงบประมาณ ๒๕๖๐ และยึดถือปฏิบัติมาจนถึงปัจจุบัน นั้น

ข้อเท็จจริง

คณะรัฐมนตรีเมื่อวันที่ ๒๗ มีนาคม ๒๕๖๑ มีมติรับทราบมาตรการป้องกันและปราบปราม
การทุจริตและประพฤติมิชอบในระบบราชการ ตามที่คณะรักษาความสงบแห่งชาติเสนอ เพื่อให้การผลักดัน
นโยบายเรื่องการป้องกันและจัดการทุจริตและประพฤติมิชอบเกิดผลอย่างเป็นรูปธรรมและมีประสิทธิภาพ
และให้ส่วนราชการ รัฐวิสาหกิจ และหน่วยงานของรัฐถือปฏิบัติตามมาตรการป้องกันและปราบปรามการทุจริต
และประพฤติมิชอบในระบบราชการอย่างเคร่งครัด และให้ใช้กับกรณีเจ้าหน้าที่ของรัฐมีความผิดเพราะปฏิบัติ
หรือละเว้นการปฏิบัติหน้าที่จนเกิดความเสียหายแก่ทางราชการ

ข้อพิจารณา

ในการนี้ กลุ่มงานนิติการ เห็นควรปรับปรุงคู่มือปฏิบัติงานกระบวนการจัดการเรื่องราว
ร้องทุกข์ สำนักงานสาธารณสุขจังหวัดเชียงใหม่ ให้สอดคล้องกับมติคณะรัฐมนตรีดังกล่าว

ข้อเสนอ

จึงเรียนมาเพื่อโปรดพิจารณา หากเห็นชอบโปรดดำเนินการดังต่อไปนี้ด้วย จักเป็นพระคุณ

๑. ลงนามอนุมัติการใช้คู่มือ ฯ
๒. ลงนามอนุญาตให้นำคู่มือ ฯ เผยแพร่บนเว็บไซต์กลุ่มงานนิติการ

อนุมัติ
ลงนามแล้ว

(นายมนต์เชียร คณาสวัสดิ์)
นายแพทย์สาธารณสุขจังหวัดเชียงใหม่

(นางสาวพรพิมล แน่นหนา)
หัวหน้ากลุ่มงานนิติการ

คู่มือการปฏิบัติงาน

กระบวนการจัดการเรื่องราวร้องทุกข์
สำนักงานสาธารณสุขจังหวัดฉะเชิงเทรา

กลุ่มงานนิติการ สำนักงานสาธารณสุขจังหวัดฉะเชิงเทรา

คำนำ

สำนักงานสาธารณสุขจังหวัดฉะเชิงเทรา มีบทบาทหน้าที่หลักในการจัดทำแผนยุทธศาสตร์ด้านสุขภาพในเขตพื้นที่จังหวัด ดำเนินการและประสานงานเกี่ยวกับงานสาธารณสุขในเขตพื้นที่จังหวัด กำกับดูแลประเมินผลและสนับสนุนการปฏิบัติงานของหน่วยงานสาธารณสุขในเขตพื้นที่จังหวัดเพื่อให้การปฏิบัติงานเป็นไปตามกฎหมาย มีการบริการสุขภาพที่มีคุณภาพ และมีการคุ้มครองผู้บริโภคด้านสุขภาพ และปฏิบัติงานร่วมกับหรือสนับสนุนการปฏิบัติงานของหน่วยงานอื่นที่เกี่ยวข้อง นอกจากนี้ยังมีหน้าที่สำคัญในทางกฎหมายคือการรับแจ้งเรื่องร้องเรียน ประสานติดตามหน่วยงานที่เกี่ยวข้องกับการจัดการเรื่องราวร้องทุกข์จากช่องทางต่าง ๆ บนพื้นฐานหลักธรรมาภิบาล

ในปีงบประมาณ ๒๕๖๒ สำนักงานสาธารณสุขจังหวัดฉะเชิงเทรา ได้ทบทวนคู่มือการปฏิบัติงานกระบวนการจัดการเรื่องราวร้องทุกข์ เพื่อเป็นวิธีปฏิบัติงานของสำนักงานสาธารณสุขจังหวัดฉะเชิงเทรา หวังเป็นอย่างยิ่งว่าคู่มือการปฏิบัติงานกระบวนการจัดการเรื่องราวร้องทุกข์ จะเป็นประโยชน์สำหรับหน่วยงานและบุคลากรผู้ปฏิบัติงานที่จะนำไปเป็นมาตรฐานการปฏิบัติงานจัดการเรื่องราวร้องทุกข์ได้อย่างมีคุณภาพ

กลุ่มงานนิติการ สำนักงานสาธารณสุขจังหวัดฉะเชิงเทรา

ผู้จัดทำ

มีนาคม 2562

สารบัญ

หน้า

บทนำ

หลักการและเหตุผล

๑

วัตถุประสงค์

๑

ระบบการบริหารจัดการเรื่องราวร้องทุกข์

หน่วยงาน

๒

ขอบเขต

๒

บทบาทหน้าที่ของหน่วยงานที่รับผิดชอบ

๓

คำจำกัดความ

๔

ประเภทเรื่องร้องทุกข์/ร้องเรียน

๗

หลักเกณฑ์ในการรับเรื่องร้องทุกข์/ร้องเรียน

๘

หลักเกณฑ์และวิธีการร้องทุกข์และการพิจารณาวินิจฉัยร้องทุกข์

๑๐

ขั้นตอนการปฏิบัติงาน

ผังกระบวนการจัดการเรื่องราวร้องทุกข์

๑๔

ขั้นตอนการปฏิบัติงาน

๑๕

กฎหมาย ระเบียบ และเอกสารที่เกี่ยวข้อง

๑๕

บทนำ

๑. หลักการและเหตุผล

ภายใต้ความเปลี่ยนแปลงอย่างรวดเร็วของสังคมไทย มีประชาชนบางส่วนได้รับผลกระทบและประสบปัญหาที่หลากหลาย จนกลายเป็นปัญหาความเดือดร้อนของประชาชน ซึ่งนับวันยังมีจำนวนเพิ่มมากขึ้น ส่งผลให้ประชาชนต้องพึ่งพาส่วนราชการเพื่อคลี่คลายปัญหา โดยการร้องทุกข์/ร้องเรียนไปยังส่วนราชการต่างๆที่มีอยู่ เรื่องราวร้องทุกข์เป็นสิ่งสะท้อนปัญหาของประชาชนที่บ่งบอกความรู้สึกและความคาดหวังของประชาชนที่มีต่อการดำเนินการตามภารกิจของส่วนราชการในฐานะหน่วยงานผู้ใช้อำนาจฝ่ายบริหารตามระบอบประชาธิปไตย ในการบรรเทาเยียวยาความเดือดร้อนของประชาชน รัฐบาลได้ให้ความสำคัญกับนโยบายการบริหารงานภาครัฐ โดยใช้หลักธรรมาภิบาลที่ส่งเสริมให้ประชาชนเข้ามามีส่วนร่วม โดยเฉพาะอย่างยิ่งการเปิดโอกาสให้ประชาชนสามารถเสนอเรื่องราวร้องทุกข์ แจ้งเบาะแส เสนอข้อคิดเห็น คำติชม ได้สะดวก รวดเร็วและปลอดภัย ทั้งนี้ ภาครัฐมีหน้าที่ต้องดำเนินการช่วยเหลือประชาชนผู้เดือดร้อนให้ เป็นไปด้วยความเสมอภาค โปร่งใส และเป็นธรรม การร้องทุกข์/ร้องเรียนของประชาชนถือเป็นเสียงสะท้อนให้ ภาครัฐทราบว่าการบริหารงานมีประสิทธิภาพและประสิทธิผลมากน้อยเพียงใด ซึ่งรัฐบาลทุกยุคทุกสมัยและหน่วยงานของรัฐได้ตระหนักและให้ความสำคัญกับการแก้ไขปัญหาเรื่องร้องเรียน/ร้องทุกข์ของประชาชนมา โดยตลอด มีการรับฟังความคิดเห็น เปิดโอกาสให้ประชาชนเข้ามามีส่วนร่วม ตรวจสอบการทำงานของรัฐบาล และหน่วยงานของรัฐมากขึ้น เพื่อตอบสนองความต้องการของประชาชนและเสริมสร้างความสงบสุขให้เกิดขึ้น ในสังคม โดยเฉพาะเมื่อประเทศมีการพัฒนาทางด้านเศรษฐกิจ สังคม และการเมืองอย่างต่อเนื่องทำให้เกิดการเปลี่ยนแปลงอย่างรวดเร็ว นำไปสู่การแข่งขัน การเอารอดเอาเปรียบ เป็นเหตุให้ประชาชนที่ได้รับความเดือดร้อน ประสบปัญหาหรือไม่ได้รับความเป็นธรรม อาจเป็นเหตุให้มีการร้องเรียน/ร้องทุกข์ต่อหน่วยงานต่างๆเพิ่มขึ้น

สำนักงานสาธารณสุขจังหวัดฉะเชิงเทรา ในฐานะหน่วยงานที่มีหน้าที่กำกับดูแลการให้บริการของโรงพยาบาลและสถานีนานามัยต่าง ๆ ในจังหวัดฉะเชิงเทรา ได้เล็งเห็นความสำคัญของเรื่องดังกล่าวนี้ จึงได้จัดทำคู่มือการจัดการเรื่องราวร้องทุกข์ สำนักงานสาธารณสุขจังหวัดฉะเชิงเทราขึ้น โดยมีวัตถุประสงค์ดังนี้

๑. เพื่อให้บุคลากรผู้เกี่ยวข้องหรือเจ้าหน้าที่ผู้รับผิดชอบสามารถนำไปเป็นกรอบแนวทางการดำเนินงานให้เกิดเป็นรูปธรรม ปฏิบัติงานตามมาตรฐานการจัดการเรื่องราวร้องทุกข์ ได้อย่างมีประสิทธิภาพ

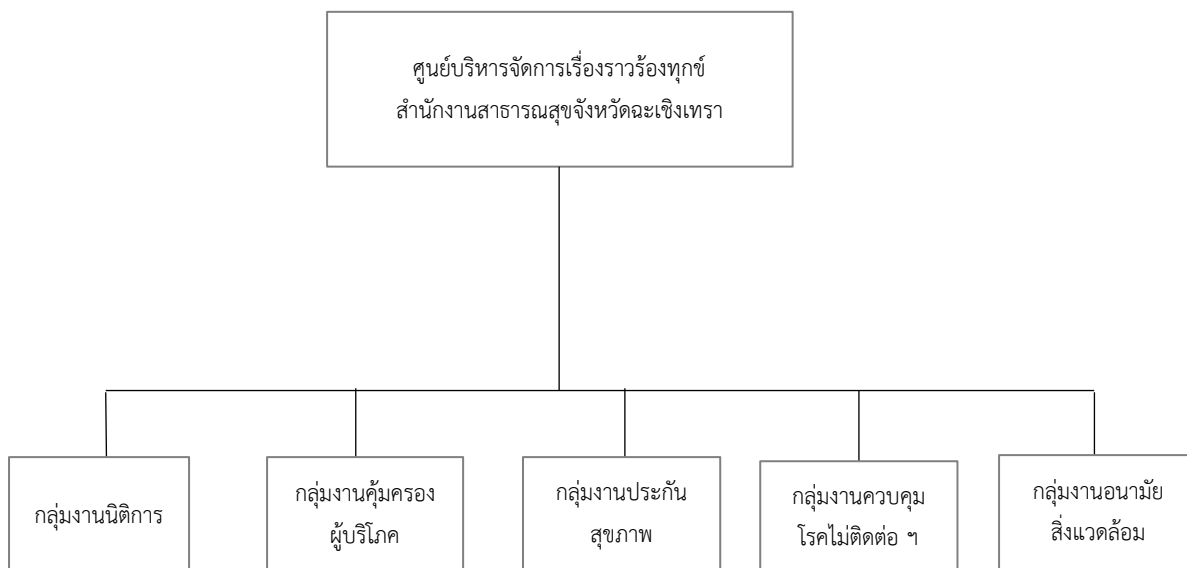
๒. เพื่อให้มั่นใจว่ากระบวนการรับเรื่องราวร้องทุกข์ ใช้เป็นแนวทางการปฏิบัติงานตามขั้นตอนที่สอดคล้องกับข้อกำหนด ระเบียบ หลักเกณฑ์ และกฎหมายที่เกี่ยวข้องการการรับเรื่องราวร้องทุกข์ อย่างครบถ้วนและมีประสิทธิภาพ

๓. เพื่อเป็นหลักฐานแสดงขั้นตอนและวิธีการปฏิบัติงานที่สามารถถ่ายทอดให้กับผู้ที่เข้ามาปฏิบัติงานใหม่ พัฒนาการทำงานเป็นมืออาชีพ รวมทั้งแสดงหรือเผยแพร่ให้กับบุคคลภายนอกหรือผู้มารับบริการให้สามารถเข้าใจและใช้ประโยชน์จากกระบวนการที่มีอยู่ รวมถึงการเสนอแนะ ปรับปรุงกระบวนการในการปฏิบัติงาน

๔. เพื่อพิทักษ์สิทธิของประชาชนและผู้ร้องเรียน/ร้องทุกข์ตามรัฐธรรมนูญแห่งราชอาณาจักรไทย

๒. ระบบการบริหารจัดการเรื่องราวร้องทุกข์

๒.๑ หน่วยงาน



๒.๒ ขอบเขต

ใช้เป็นคู่มือมาตรฐานการปฏิบัติงานในการรับเรื่องราวร้องทุกข์ สำนักงานสาธารณสุขจังหวัดฉะเชิงเทรา สำหรับเจ้าหน้าที่ผู้รับผิดชอบการจัดการเรื่องราวร้องทุกข์ หน่วยงานในสังกัดสำนักงานสาธารณสุขจังหวัดฉะเชิงเทรา โดยผ่านช่องทางต่างๆดังนี้

๑. ไปรษณีย์

- หนังสือร้องเรียน (ลงชื่อผู้ร้องเรียน)
- บัตรสนเท่ห์ (ไม่ลงชื่อผู้ร้องเรียน)

๒. เว็บไซต์ศูนย์รับเรื่องราวร้องทุกข์ สำนักงานนายกรัฐมนตรีนคร ๑๑๑๑

๓. เว็บไซต์สำนักงานสาธารณสุขจังหวัดฉะเชิงเทรา <http://cco.moph.go.th/>

๔. ร้องเรียนผ่านทางศูนย์ดำรงธรรมจังหวัดฉะเชิงเทรา

๕. ร้องเรียนผ่านทางโทรศัพท์หรือทางโทรสาร ศูนย์บริหารจัดการเรื่องราวร้องทุกข์ สำนักงานสาธารณสุขจังหวัดฉะเชิงเทรา หมายเลขโทรศัพท์ ๐๓๘-๘๑๔๓๓๗ ต่อ ๓๐๗ หมายเลขโทรสาร ๐๓๘-๕๑๒๔๐๐

๖. ร้องเรียนผ่านทางจดหมายอิเล็กทรอนิกส์ของกลุ่มงานนิติการ สำนักงานสาธารณสุขจังหวัดฉะเชิงเทรา E-mail : phocco24.law@gmail.com

๗. เดินมาร้องเรียนด้วยตัวเองที่ศูนย์บริหารจัดการเรื่องราวร้องทุกข์ สำนักงานสาธารณสุขจังหวัดฉะเชิงเทรา

๘. สื่อสารมวลชน เช่น หนังสือพิมพ์ วิทยุ โทรทัศน์ เป็นต้น

๒.๓ บทบาทหน้าที่ของหน่วยงานที่รับผิดชอบ

๒.๓.๑ ศูนย์บริหารจัดการเรื่องราวร้องทุกข์ สำนักงานสาธารณสุขจังหวัดฉะเชิงเทรา

๑) เป็นศูนย์กลางในการประสานการแก้ไขปัญหาตามข้อร้องเรียน/ร้องทุกข์ของประชาชนในภาพรวมของสำนักงานสาธารณสุขจังหวัดฉะเชิงเทรา

๒) ประมวลประเด็นปัญหาเรื่องราวร้องทุกข์ เพื่อพิจารณาหาแนวทางแก้ไขหรือนำเสนอผู้บริหารพิจารณาสั่งการ

๓) ติดตามผลการดำเนินการแก้ไขปัญหาเรื่องราวร้องทุกข์ให้ได้ข้อยุติโดยเร็วและประชาชนพึงพอใจ

๔) อำนวยความสะดวกแก่มวลชนที่มาพบ หรือมาชุมนุมเรียกร้องต่อผู้บริหารของสำนักงานสาธารณสุขจังหวัดฉะเชิงเทรา

๕) จัดระบบและพัฒนาเครือข่ายการจัดการเรื่องราวร้องทุกข์ เพื่อดำเนินการแก้ไขปัญหาให้เป็นเอกภาพ

๖) จัดทำฐานข้อมูลต่างๆเกี่ยวกับปัญหาเรื่องราวร้องทุกข์ให้เป็นปัจจุบัน และเฝ้าอำนวยต่อผู้บริหารในการเรียกใช้ข้อมูลเพื่อประกอบการพิจารณาในระดับนโยบาย

๗) จัดทำสรุปรายงานผล ความคืบหน้าในการดำเนินการแก้ไขปัญหาในภาพรวมของสำนักงานสาธารณสุขจังหวัดฉะเชิงเทรา

๒.๓.๒ กลุ่มงานนิติการ

มีหน้าที่รับผิดชอบดังนี้

๑) การเสริมสร้างวินัยและระบบคุณธรรม ให้กับเจ้าหน้าที่ในสังกัดสำนักงานสาธารณสุขจังหวัดฉะเชิงเทรา ซึ่งประกอบด้วย ข้าราชการพลเรือนสามัญ พนักงานราชการ ลูกจ้างประจำ และพนักงานกระทรวงสาธารณสุข ตามพระราชบัญญัติระเบียบข้าราชการพลเรือน พ.ศ.๒๕๕๑ ระเบียบสำนักนายกรัฐมนตรีว่าด้วยพนักงานราชการ พ.ศ.๒๕๕๗ ระเบียบกระทรวงการคลังว่าด้วยลูกจ้างประจำของส่วนราชการ พ.ศ.๒๕๓๗ และระเบียบกระทรวงสาธารณสุขว่าด้วยพนักงานกระทรวงสาธารณสุข พ.ศ.๒๕๕๖

๒) การสอบสวน/พิจารณาเกี่ยวกับความรับผิดชอบของเจ้าหน้าที่ ตามพระราชบัญญัติความรับผิดทางละเมิดของเจ้าหน้าที่ พ.ศ.๒๕๓๙ และระเบียบสำนักนายกรัฐมนตรีว่าด้วยหลักเกณฑ์การปฏิบัติเกี่ยวกับความรับผิดทางละเมิดของเจ้าหน้าที่ พ.ศ.๒๕๓๙

๓) การดำเนินคดีปกครองในส่วนที่เกี่ยวข้อง ดังนี้

๓.๑ การสืบสวน สอบสวน และตรวจสอบข้อเท็จจริง กรณีมีการร้องเรียนกล่าวหาว่าเจ้าหน้าที่ในสังกัดสำนักงานสาธารณสุขจังหวัดฉะเชิงเทรากระทำความผิดวินัย และการสอบข้อเท็จจริงความรับผิดทางละเมิดของเจ้าหน้าที่

๓.๒ การพิจารณาเรื่องอุทธรณ์ เรื่องร้องทุกข์ และเรื่องขอความเป็นธรรม

๔) รวบรวมข้อมูล ข้อเท็จจริง พยานหลักฐาน กรณีมีข้อพิพาทในการรักษาพยาบาลที่เกิดขึ้นหรือเชื่อว่าได้เกิดขึ้นในสถานบริการ สังกัดสำนักงานสาธารณสุขจังหวัดฉะเชิงเทรา

๕) ให้คำปรึกษาแนะนำการดำเนินคดี ข้อกฎหมายเกี่ยวกับคดีทางการแพทย์และกฎหมายทั่วไปแก่แพทย์ ทันตแพทย์ พยาบาล เจ้าหน้าที่ในสังกัด และประชาชนทั่วไป

๖) เจริญก้าวหน้าใกล้เคียงข้อพิพาทที่เกิดจากการรักษาพยาบาลของสถานบริการในสังกัดสำนักงานสาธารณสุขจังหวัดฉะเชิงเทรา

๗) เตรียมคดีเพื่อส่งให้กับพนักงานอัยการแก้ต่างคดีแพ่งและคดีอาญาที่มีมูลเหตุจากการรักษาพยาบาลของสถานบริการในสังกัดสำนักงานสาธารณสุขจังหวัดฉะเชิงเทรา

๘) เตรียมคดีและแก้ต่างคดีอาญาที่พนักงานอัยการหรือผู้เสียหายฟ้องคดีอาญาต่อหน่วยงานและเจ้าหน้าที่ในคดีเกี่ยวกับการรักษาพยาบาล

๙) ศึกษาวิเคราะห์ข้อมูล สถานการณ์ และปัญหาเกี่ยวกับการให้บริการทางการแพทย์และเสนอแนวทางเพื่อป้องกัน แก้ไข การฟ้องร้องหรือข้อพิพาทอันเนื่องมาจากการให้บริการทางการแพทย์

๒.๓.๓ กลุ่มงานคุ้มครองผู้บริโภค

๑) ตรวจสอบข้อเท็จจริง สอบสวน พิจารณา เกี่ยวกับเรื่องร้องเรียน/ร้องทุกข์ และการบังคับใช้กฎหมาย ตามกฎหมายที่อยู่ในความรับผิดชอบคือ พระราชบัญญัติอาหาร พ.ศ.๒๕๒๒ , พระราชบัญญัติยา พ.ศ.๒๕๑๐ , พระราชบัญญัติเครื่องสำอาง พ.ศ. ๒๕๓๕ , พระราชบัญญัติสถานพยาบาล พ.ศ. ๒๕๔๑, พระราชบัญญัติวัตถุอันตราย พ.ศ. ๒๕๓๕, พระราชบัญญัติการประกอบโรคศิลปะ พ.ศ. ๒๕๔๒, พระราชบัญญัติวิชาชีพเวชกรรม พ.ศ. ๒๕๒๕, พระราชบัญญัติเครื่องมือแพทย์ พ.ศ. ๒๕๕๑ และพระราชบัญญัติวัตถุที่ออกฤทธิ์ต่อจิตและประสาท พ.ศ. ๒๕๑๘

๒.๓.๔ กลุ่มงานอนามัยสิ่งแวดล้อม

ตรวจสอบข้อเท็จจริง สอบสวน พิจารณา เกี่ยวกับเรื่องร้องเรียน/ร้องทุกข์ และการบังคับใช้กฎหมาย ตามกฎหมายที่อยู่ในความรับผิดชอบคือ พระราชบัญญัติควบคุมผลิตภัณฑ์ยาสูบ พ.ศ.๒๕๓๕, พระราชบัญญัติคุ้มครองสุขภาพของผู้ไม่สูบบุหรี่ พ.ศ.๒๕๓๕ , พระราชบัญญัติควบคุมเครื่องดื่มแอลกอฮอล์ พ.ศ.๒๕๕๑ , พระราชบัญญัติการสาธารณสุข พ.ศ.๒๕๓๕ และพระราชบัญญัติรักษาความสะอาดและความเป็นระเบียบเรียบร้อยของบ้านเมือง พ.ศ. ๒๕๓๕ และฉบับที่แก้ไขเพิ่มเติม

๒.๓.๕ กลุ่มงานประกันสุขภาพ

ตรวจสอบข้อเท็จจริง สอบสวน พิจารณา เกี่ยวกับเรื่องร้องเรียน/ร้องทุกข์เกี่ยวกับการแพทย์และสาธารณสุขและการให้บริการของเจ้าหน้าที่ของหน่วยบริการในสังกัดสำนักงานสาธารณสุขจังหวัดฉะเชิงเทราและเจริญก้าวหน้าใกล้เคียงข้อพิพาทที่เกิดจากการบริการทางการแพทย์และสาธารณสุขของสถานบริการในสังกัดสำนักงานสาธารณสุขจังหวัดฉะเชิงเทราโดยมีกฎหมายที่อยู่ในความรับผิดชอบคือพระราชบัญญัติหลักประกันสุขภาพแห่งชาติ พ.ศ. ๒๕๔๕

๒.๔ คำจำกัดความ

ส่วนราชการ หมายถึง ส่วนราชการตามกฎหมายว่าด้วยการปรับปรุงกระทรวง ทบวง กรม และหน่วยงานอื่นของรัฐที่อยู่ในกำกับของทางราชการ ฝ่ายบริหาร แต่ไม่รวมถึงองค์กรปกครองส่วนท้องถิ่น และรัฐวิสาหกิจ

ผู้บริหาร หมายถึง ผู้มีอำนาจลงนามหรือสั่งการในชั้นตอนต่างๆ เพื่อให้เรื่องร้องเรียนได้รับการแก้ไขเป็นที่ยุติ ตลอดจนการพิจารณาพัฒนาระบบการจัดการเรื่องราวร้องทุกข์ให้เกิดประโยชน์สูงสุด

หน่วยบริการ หมายถึง โรงพยาบาลศูนย์ โรงพยาบาลทั่วไป โรงพยาบาลชุมชน โรงพยาบาลส่งเสริมสุขภาพตำบล

ผู้รับบริการ หมายถึง ผู้ร้องเรียนหรือผู้ได้รับความเดือดร้อนหรือต้องการเสนอแนะข้อคิดเห็นหรือให้ข้อมูลตลอดจนผู้มีส่วนได้เสียในเรื่องร้องเรียนนั้นๆ

ผู้ร้องทุกข์ หมายถึง ผู้ได้รับความเดือดร้อนหรือเสียหายหรืออาจเดือดร้อนหรือเสียหายจากการปฏิบัติงานของเจ้าหน้าที่หรือส่วนราชการ หรือจำเป็นต้องให้ส่วนราชการช่วยเหลือเยียวยาหรือปลดปล่อยทุกข์

การร้องทุกข์ หมายถึง การร้องต่อผู้บังคับบัญชาชั้นเหนือขึ้นไป หรือผู้มีอำนาจหน้าที่พิจารณาวินิจฉัยเรื่องร้องทุกข์ตามกฎหมาย หรือระเบียบ เนื่องจากเกิดความทุกข์จากการกระทำของผู้บังคับบัญชา เพื่อให้ผู้บังคับบัญชาได้ทบทวนปฏิบัติและแก้ไขในส่วนที่ไม่ถูกต้อง หรือชี้แจงเหตุผลความถูกต้องที่ได้ปฏิบัติให้ผู้ร้องทุกข์ทราบและหายข้องใจ หรือให้ผู้บังคับบัญชาาระดับสูงขึ้นไปได้พิจารณาให้ความเป็นธรรม

คำร้องทุกข์ หมายถึง เรื่องที่ผู้ร้องทุกข์ซึ่งได้รับความเดือดร้อนหรือเสียหายเนื่องจากเจ้าหน้าที่ในสังกัดสำนักงานสาธารณสุขจังหวัดฉะเชิงเทรา ที่ได้ยื่นหรือส่งถึงเจ้าหน้าที่ตามช่องทางต่างๆ

เรื่องร้องเรียน หมายถึง ความเดือดร้อนเสียหายอันเกิดจากการปฏิบัติหน้าที่ต่างๆของเจ้าหน้าที่ในสังกัดสำนักงานสาธารณสุขจังหวัดฉะเชิงเทรา เช่น การให้บริการของเจ้าหน้าที่ในโรงพยาบาล การจัดซื้อ จัดจ้าง การบรรจุแต่งตั้งข้าราชการ พนักงานราชการ และลูกจ้าง ข้อเสนอแนะ และ/หรือข้อคิดเห็นต่างๆ

เรื่องร้องเรียนการทุจริตหรือประพฤติมิชอบ การปฏิบัติหรือละเว้นการปฏิบัติหน้าที่โดยมิชอบ หมายถึง การร้องเรียนกล่าวหาว่าเจ้าหน้าที่ของรัฐ ในสังกัดสำนักงานสาธารณสุขจังหวัดฉะเชิงเทรา ได้แก่ ข้าราชการพลเรือนสามัญ พนักงานราชการ ลูกจ้างประจำ และพนักงานกระทรวงสาธารณสุข กระทำการแสวงหาประโยชน์ที่มิควรได้โดยชอบด้วยกฎหมายสำหรับตนเองหรือผู้อื่น รวมถึงการปฏิบัติหรือละเว้นการปฏิบัติกรอย่างใดในตำแหน่ง หรือหน้าที่หรือใช้อำนาจในตำแหน่งหรือหน้าที่อันเป็นการฝ่าฝืนกฎหมายระเบียบ ข้อบังคับ คำสั่ง ใดๆอย่างหนึ่ง ซึ่งมุ่งหมายจะควบคุมดูแลการรับ การเก็บรักษา การใช้จ่ายเงิน หรือทรัพย์สินของส่วนราชการ ไม่ว่าจะการปฏิบัติหรือละเว้นการปฏิบัตินั้นเป็นการทุจริตด้วยหรือไม่ก็ตาม และให้หมายรวมถึงการประมาทเลินเล่ออย่างร้ายแรงในหน้าที่ดังกล่าวด้วย

การร้องเรียนกระทำผิดวินัยหรือทุจริต หมายถึง การร้องเรียนกล่าวหาว่าเจ้าหน้าที่ของรัฐในสังกัดสำนักงานสาธารณสุขจังหวัดฉะเชิงเทรา ได้แก่ ข้าราชการพลเรือนสามัญ พนักงานราชการ ลูกจ้างประจำ และพนักงานกระทรวงสาธารณสุข กระทำผิดวินัย โดยมีการฝ่าฝืนข้อห้ามหรือข้อปฏิบัติที่กฎหมายหรือระเบียบได้กำหนดไว้ว่าเป็นความผิดทางวินัยและได้กำหนดโทษไว้ ทั้งนี้อาจเป็นทั้งเรื่องเกี่ยวกับงานราชการหรือเรื่องส่วนตัว

หน่วยรับเรื่องร้องเรียน/ร้องทุกข์ หมายถึง ศูนย์บริหารจัดการเรื่องราวร้องทุกข์ ของสำนักงานสาธารณสุขจังหวัดฉะเชิงเทรา

หน่วยงานดำเนินการเรื่องร้องเรียน/ร้องทุกข์ หมายถึง หน่วยงานที่มีหน้าที่ในการจัดการแก้ไขกับเรื่องร้องเรียน/ร้องทุกข์นั้นๆ ประกอบด้วย กลุ่มงานนิติการ กลุ่มงานคุ้มครองผู้บริโภค กลุ่มงานประกันสุขภาพ

ดำเนินการ หมายถึง การจัดการกับเรื่องร้องเรียน ร้องทุกข์ตั้งแต่ต้นจนถึงการได้รับการแก้ไขหรือได้ข้อสรุป เพื่อแจ้งผู้ร้องทุกข์

การอุทธรณ์ หมายถึง การไม่เห็นด้วยต่อมติหรือมาตรการใดๆที่คณะกรรมการสั่งการ หรือมี ปัญหาในมติหรือมาตรการนั้นๆและต้องการให้มีการทบทวน

บัตรสนเท่ห์ หมายถึง เฉพาะจดหมายฟ้องหรือกล่าวโทษผู้อื่นที่ระบุหลักฐานกรณีแวดล้อม ปรากฏชัดแจ้ง ชี้พยานบุคคลแน่นอน เพื่อใช้เป็นข้อมูลประกอบการพิจารณาว่ามีเหตุผลหรือพฤติการณ์ เชื่อมโยงพอที่จะเชื่อในเบื้องต้นได้หรือไม่เพียงพอว่าข้อกล่าวหาควรจะเป็นเช่นนั้น

การบริหาร หมายถึง การที่ส่วนราชการดำเนินการด้านการบริหารจัดการโดยเปิดเผย โปร่งใส และเป็นธรรม โดยพิจารณาถึงประโยชน์และผลเสียทางสังคม ภาระต่อประชาชน คุณภาพ วัตถุประสงค์ที่จะดำเนินการและประโยชน์ระยะยาวของทางราชการที่จะได้รับประกอบกัน

การบริการทางการแพทย์และสาธารณสุข หมายถึง การให้บริการรักษาพยาบาลหรือการ ดำเนินการทางการแพทย์หรือสาธารณสุขของหน่วยบริการในสังกัดสำนักงานสาธารณสุขจังหวัดฉะเชิงเทรา แล้วเกิดเหตุการณ์ที่ไม่พึงประสงค์ มีความเสียหายเกิดขึ้นกับผู้รับบริการ และผู้รับบริการหรือญาติมีความสงสัย ในการให้บริการดังกล่าว หรือเรียกร้องให้เจ้าหน้าที่หน่วยบริการ สำนักงานปลัดกระทรวงสาธารณสุข หรือ กระทรวงสาธารณสุขรับผิดชอบ

เรื่องร้องเรียนบริการทางการแพทย์ หมายถึง หนังสือหรือสิ่งใดๆจากบุคคลหรือองค์กร ที่ แสดงให้ปรากฏได้ว่าการให้บริการรักษาพยาบาล หรือการดำเนินการทางการแพทย์ หรือสาธารณสุขของ หน่วยบริการในสังกัดสำนักงานสาธารณสุขจังหวัดฉะเชิงเทรา แล้วเกิดเหตุการณ์ที่ไม่พึงประสงค์ มีความเสียหายเกิดขึ้นกับผู้รับบริการ และผู้รับบริการหรือญาติมีความสงสัยในการให้บริการดังกล่าว หรือเรียกร้องให้ เจ้าหน้าที่หน่วยบริการ สำนักงานปลัดกระทรวงสาธารณสุข หรือกระทรวงสาธารณสุขรับผิดชอบ

ความขัดแย้ง หมายถึง ประเด็นปัญหาที่เกิดขึ้นระหว่างผู้ให้บริการและผู้รับบริการอันเกิด จากการให้หรือรับบริการสาธารณสุข นำไปสู่ความไม่พึงพอใจ การร้องเรียนหรือฟ้องร้อง อาจเป็นความขัดแย้ง ที่แฝงอยู่ กำลังเกิดขึ้น มีการแสดงออกชัดเจน หรือเป็นกรณีพิพาทแล้วในระบบการแพทย์

การเจรจาไกล่เกลี่ย หมายถึง กระบวนการไกล่เกลี่ยด้วยการสื่อสารสนทนาระหว่างคู่กรณี หรือผู้แทนตั้งแต่เริ่มมีความขัดแย้ง เพื่อหาทางออกของปัญหาและข้อตกลงที่พึงพอใจโดยเร็วร่วมกัน และเพื่อมิ ให้ความขัดแย้งบานปลาย

การเจรจาไกล่เกลี่ยคนกลาง หมายถึง การเจรจาไกล่เกลี่ยด้วยความช่วยเหลือของบุคคลที่ สามที่เป็นกลาง ทำหน้าที่ช่วยให้เกิดกระบวนการกลุ่มปรึกษาหารือร่วมกัน ด้วยบรรยากาศและสัมพันธภาพที่ดี ต่อกัน คู่กรณีเกิดข้อตกลงที่พึงพอใจร่วมกันโดยคนกลางไม่ได้มีหน้าที่ตัดสินใจแทนคู่กรณี

ผู้ไกล่เกลี่ย หมายถึง เจ้าหน้าที่ที่ได้รับการแต่งตั้งให้เป็นผู้ไกล่เกลี่ยความขัดแย้งในระบบ การแพทย์ หรือผู้ได้รับมอบหมาย หรืออาจเป็นบุคคลภายนอกที่คู่กรณียอมรับร่วมไกล่เกลี่ยด้วยก็ได้

การชุมนุมเรียกร้อง หมายถึง การรวมตัวกันของกลุ่มคนเพื่อแสดงออกทางความคิดเห็นใน เรื่องต่างๆ เช่น การดำเนินชีวิต สิ่งแวดล้อม สุขอนามัย ฯลฯ ซึ่งส่วนใหญ่จะเป็นสภาพปัญหาที่กลุ่มคนได้รับ ผลกระทบ เป็นการรวมตัวที่สะท้อนให้เห็นถึงปัญหาความเดือดร้อนของกลุ่มคน และ/หรือได้รับผลกระทบจาก การปฏิบัติงานของเจ้าหน้าที่สาธารณสุข

๒.๕ ประเภทเรื่องร้องทุกข์/ร้องเรียน

ประเภท	นิยาม	ตัวอย่างที่เป็นรูปธรรม
๑. การให้บริการทางการแพทย์และสาธารณสุข	การให้บริการรักษาพยาบาลหรือการดำเนินการทางการแพทย์หรือสาธารณสุขของหน่วยบริการในสังกัดสำนักงานสาธารณสุขจังหวัดฉะเชิงเทรา แล้วเกิดเหตุการณ์ที่ไม่พึงประสงค์ มีความเสียหายเกิดขึ้นกับผู้รับบริการ และผู้รับบริการหรือญาติมีความสงสัยในการให้บริการดังกล่าว หรือเรียกร้องให้เจ้าหน้าที่หน่วยบริการ สำนักงานปลัดกระทรวงสาธารณสุข หรือกระทรวงสาธารณสุขรับผิดชอบ	การร้องเรียนเกี่ยวกับการรักษาพยาบาลของเจ้าหน้าที่ เช่น การวินิจฉัยโรคผิดพลาด การรักษาผิดพลาด ฯลฯ
๒. คุณภาพการให้บริการ	การที่ผู้ร้องเรียนแจ้งร้องเรียนเกี่ยวกับการให้บริการทางการแพทย์และสาธารณสุขที่เกิดขึ้นกับหน่วยบริการ	๑. รอดตรวจนาน ๒. แพทย์/พยาบาล/เจ้าหน้าที่สาธารณสุขทำงานล่าช้า ๓. แพทย์ปฏิบัติการรักษา ๔. กริยาไม่เหมาะสม/วาจาไม่สุภาพ ๕. ไม่เต็มใจให้บริการ
๓. การบริหารจัดการ	การที่ส่วนราชการดำเนินการด้านการบริหารจัดการโดยเปิดเผย โปร่งใส และเป็นธรรม โดยพิจารณาถึงประโยชน์และผลเสียทางสังคม ภาระต่อประชาชน คุณภาพ วัตถุประสงค์ที่จะดำเนินการและประโยชน์ระยะยาวของทางราชการที่จะได้รับประกอบกัน	๑. การบริหารทั่วไปและงบประมาณ ร้องเรียนโดยกล่าวหาผู้บริหารเจ้าหน้าที่ของหน่วยงานมีพฤติกรรมส่อในทางไม่สุจริตหลายประการ ๒. การบริหารงานพัสดุ ร้องเรียนโดยกล่าวหาว่าผู้เกี่ยวข้องในการจัดซื้อจัดจ้างมีพฤติกรรมส่อไปในทางไม่โปร่งใสหลายประการ ๓. การบริหารงานบุคคล ร้องเรียนโดยกล่าวหาว่าผู้บริหาร และผู้เกี่ยวข้องดำเนินการเกี่ยวกับการแต่งตั้ง การเลื่อนตำแหน่ง การพิจารณาความดีความชอบและการแต่งตั้ง โยกย้ายไม่ชอบธรรม ฯลฯ

ประเภท	นิยาม	ตัวอย่างที่เป็นรูปธรรม
๔.วินัยข้าราชการ	กฎ ระเบียบต่างๆที่วางหลักเกณฑ์ขึ้นมาเป็น กรอบควบคุมให้ข้าราชการปฏิบัติหน้าที่ และกำหนดแบบแผนความประพฤติของข้าราชการ เพื่อให้ข้าราชการประพฤติปฏิบัติหน้าที่ราชการเป็นไปด้วยความเรียบร้อย โดยกำหนดให้ข้าราชการวางตัวให้เหมาะสมตาม พ.ร.บ. ระเบียบข้าราชการพลเรือน พ.ศ.๒๕๕๑	การไม่ปฏิบัติหน้าที่ตามบทบัญญัติว่าด้วยวินัยข้าราชการตามที่กฎหมายกำหนด
๕. การทุจริต	การปฏิบัติหรือละเว้นการปฏิบัติอย่างใดในตำแหน่งหรือหน้าที่หรือปฏิบัติหรือละเว้นการปฏิบัติอย่างใดในพฤติการณ์ที่อาจทำให้ผู้อื่นเชื่อว่ามีตำแหน่งหรือหน้าที่ ทั้งที่ตนมิได้มีตำแหน่งหน้าที่นั้น หรือใช้อำนาจในตำแหน่งหรือหน้าที่เพื่อประโยชน์ที่มีควรได้โดยชอบสำหรับตนเองหรือผู้อื่น	๑. การจัดซื้อจัดจ้างเกี่ยวกับพัสดุ ครุภัณฑ์ การก่อสร้าง ๒. การบริหารงานของหน่วยงานที่ส่อไปในทางไม่สุจริต ฯลฯ
๖.ค่าตอบแทน	การจ่ายเงินค่าตอบแทนในการปฏิบัติงานของเจ้าหน้าที่ มีเจตนาธรรมณ์เพื่อการจ่ายค่าตอบแทนสำหรับเจ้าหน้าที่ที่ปฏิบัติงานในหน่วยบริการในช่วงนอกเวลาราชการ และเจ้าหน้าที่ที่ปฏิบัติงานนอกหน่วยบริการ หรือต่างหน่วยบริการทั้งในเวลาราชการและนอกเวลาราชการ	๑. การเบิกจ่ายเงิน พตส. ๒. ค่าตอบแทนไม่ทำเวชปฏิบัติ ๓. ค่าตอบแทนปฏิบัติงานนอกเวลาราชการ ๔. ค่าตอบแทน อสม. ฯลฯ
๗.ขัดแย้งกับเจ้าหน้าที่/หน่วยงานของรัฐ	การที่ผู้ร้องเรียนหรือผู้เสียหายของหน่วยงาน ร้องเรียนเจ้าหน้าที่หรือหน่วยงานเกี่ยวกับการกระทำใดๆที่มีผลก่อให้เกิดความเสียหายอย่างใดอย่างหนึ่งต่อผู้ร้องเรียนหรือหน่วยงานในสังกัดสำนักงานสาธารณสุขจังหวัดฉะเชิงเทรา	เจ้าหน้าที่ยืมเงินประชาชนแล้วไม่คืน ฯลฯ
๘.สวัสดิการของรัฐ	ระบบทางสังคมที่รัฐให้หลักประกันแก่ประชาชนทุกคนอย่างเท่าเทียมกันในด้านปัจจัยพื้นฐานที่จำเป็นสำหรับการมีคุณภาพชีวิตที่ดี	๑. หลักประกันสุขภาพ ทุกคนมีสิทธิได้รับบริการป้องกันและรักษาโรคฟรี ๒. กองทุนประกันสังคม ๓. กองทุนข้าราชการบำนาญ ฯลฯ

ประเภท	นิยาม	ตัวอย่างที่เป็นรูปธรรม
๙. ข้อเสนอแนะและข้อคิดเห็น	การที่ผู้ร้องเรียนแสดงออกทางความคิดเห็นหรือการเสนอแนะทั่วไปเกี่ยวกับการให้บริการทางการแพทย์และสาธารณสุข	๑. การปรับปรุงระบบการให้บริการทางการแพทย์และสาธารณสุข ๒. การปรับปรุงสิ่งอำนวยความสะดวกและสิ่งแวดล้อม ๓. การเพิ่มบุคลากร ๔. การเพิ่มอุปกรณ์ทางการแพทย์ ฯลฯ
๑๐. การคุ้มครองผู้บริโภคด้านสาธารณสุข	การปกป้องดูแลผู้บริโภคให้ได้รับความปลอดภัย เป็นธรรม จากผลิตภัณฑ์ด้านสุขภาพ สิ่งแวดล้อม บริการทางการแพทย์และสาธารณสุข	๑. การให้บริการไม่ได้มาตรฐาน ๒. ตลาดสด ร้านค้า/แผงลอย ไม่สะอาด ๓. สิ่งแวดล้อมทั่วไป เช่น ขยะ/สิ่งปฏิกูล น้ำเสีย กลิ่นเหม็น เหตุรำคาญ กิจกรรมที่เป็นอันตรายต่อสุขภาพ ๔. สถานบริการ สถานประกอบการ ไม่มีใบอนุญาต ฯลฯ
๑๑. ขอบความอนุเคราะห์	การขอความอนุเคราะห์และการขอความช่วยเหลือในด้านต่างๆนอกเหนือจากสิทธิที่พึงได้รับ	๑. ค่ารักษาพยาบาล ๒. การขอขึ้นทะเบียนการล้างไต ๓. การย้ายสถานบริการ ฯลฯ

๒.๖ หลักเกณฑ์ในการรับเรื่องร้องทุกข์/ร้องเรียน

๒.๖.๑ ใช้ถ้อยคำหรือข้อความสุภาพ ประกอบด้วย

๑. ชื่อ ที่อยู่ของผู้ร้องทุกข์/ร้องเรียน ชัดเจน

๒. วัน เดือน ปี ของหนังสือร้องทุกข์/ร้องเรียน

๓. ข้อเท็จจริง หรือ พฤติการณ์ของเรื่องที่ร้องเรียน ปรากฏอย่างชัดเจนว่าได้รับความเดือดร้อนหรือเสียหาย ต้องการให้แก้ไขดำเนินการอย่างไร หรือชี้ช่องทางแจ้งเบาะแส เกี่ยวกับการทุจริตของเจ้าหน้าที่/หน่วยงาน ชัดแจ้งเพียงพอที่สามารถดำเนินการสืบสวน/สอบสวนได้

๔. ระบุ พยานเอกสาร พยานวัตถุและพยานบุคคล(ถ้ามี)

๒.๖.๒ ข้อร้องเรียนต้องเป็นเรื่องจริงที่มีมูลเหตุ มิได้หวังสร้างกระแสหรือสร้างข่าวที่เสียหายต่อบุคคลอื่นหรือหน่วยงานที่เกี่ยวข้อง

๒.๖.๓ เป็นเรื่องที่ประสงค์ขอให้ทางราชการช่วยเหลือหรือช่วยขจัดความเดือดร้อน

๒.๖.๔ เป็นเรื่องและผู้ร้องทุกข์/ร้องเรียนได้รับความเดือดร้อนหรือเสียหาย อันเนื่องมาจากการปฏิบัติหน้าที่ต่างๆของเจ้าหน้าที่หน่วยงานในสังกัดสำนักงานปลัดกระทรวงสาธารณสุข

๒.๖.๕ เรื่องร้องทุกข์/ร้องเรียนที่มีข้อมูลไม่ครบถ้วน ไม่เพียงพอ หรือไม่สามารถหาข้อมูลเพิ่มเติมได้ในการดำเนินการตรวจสอบหาข้อเท็จจริง สืบสวน สอบสวน ให้อยู่ติเรื่อง หรือรับทราบเป็นข้อมูล และเก็บเป็นฐานข้อมูล

๒.๖.๖ ไม่เป็นคำร้องเรียนที่เข้าลักษณะดังต่อไปนี้

๑. คำร้องเรียนที่เป็นบัตรสนเท่ห์ เว้นแต่บัตรสนเท่ห์ระบุหลักฐานพยานแวดล้อมชัดเจน และเพียงพอที่จะทำการสืบสวนสอบสวนต่อไปได้ ซึ่งเป็นไปตามมติคณะรัฐมนตรี เมื่อวันที่ ๒๒ ธันวาคม ๒๕๕๑ จึงจะรับไว้พิจารณาเป็นการเฉพาะเรื่อง

๒. คำร้องเรียนที่เข้าสู่กระบวนการยุติธรรมแล้ว หรือเป็นเรื่องที่ศาลได้มีคำพิพากษาหรือคำสั่งที่สุดแล้ว

๓. เรื่องร้องเรียนที่อยู่ในอำนาจหน้าที่ของหน่วยงานที่มีหน้าที่รับผิดชอบโดยตรงหรือองค์กรอิสระที่กฎหมายกำหนดไว้เป็นการเฉพาะ เว้นแต่คำร้องจะระบุว่าหน่วยงานดังกล่าวไม่ดำเนินการ หรือดำเนินการแล้วยังไม่มีผลความคืบหน้า ทั้งนี้ ขึ้นอยู่กับดุลยพินิจของผู้บังคับบัญชา

๔. คำร้องเรียนที่เกิดจากการโต้แย้งสิทธิระหว่างบุคคลต่อบุคคลด้วยกัน

นอกเหนือจากหลักเกณฑ์ดังกล่าวข้างต้นแล้ว ให้อยู่ในดุลยพินิจของผู้บังคับบัญชาว่าจะรับไว้พิจารณาหรือไม่เป็นเรื่องเฉพาะกรณี

๒.๗ หลักเกณฑ์และวิธีการร้องทุกข์ และการพิจารณาวินิจฉัยร้องทุกข์ กรณีของข้าราชการพลเรือนสามัญ

๒.๗.๑ กรณีซับซ้อนใจที่จะร้องทุกข์ได้

ความซับซ้อนใจอันเป็นเหตุแห่งการร้องทุกข์ของข้าราชการนั้น ต้องมีลักษณะ ดังนี้

๑. ไม่ชอบด้วยกฎหมาย ไม่ว่าจะเป็นการปฏิบัติหรือไม่ปฏิบัติโดยไม่มีอำนาจหรือนอกเหนืออำนาจที่ไม่ถูกต้องตามกฎหมาย หรือไม่ถูกต้องตามรูปแบบขั้นตอน หรือวิธีการอันเป็นสาระสำคัญที่กำหนดไว้สำหรับการนั้น หรือโดยไม่สุจริต หรือมีลักษณะเป็นการเลือกปฏิบัติที่ไม่เป็นธรรม หรือมีลักษณะเป็นการสร้างขั้นตอนโดยไม่จำเป็นหรือสร้างภาระให้เกิดขึ้นเกินสมควร หรือเป็นการใช้ดุลยพินิจโดยมิชอบ

๒. ไม่มอบหมายให้ปฏิบัติ

๓. ประวิงเวลา หรือหน่วงเหนี่ยวการดำเนินการบางอย่างอันเป็นเหตุให้เสียสิทธิ หรือได้รับสิทธิประโยชน์อันพึงมีพึงได้ในเวลาอันสมควร

๔. ไม่เป็นไปตาม หรือขัดกับระบบคุณธรรมตามมาตรา ๔๒

๒.๗.๒ ผู้มีอำนาจพิจารณาและวินิจฉัยร้องทุกข์

เพื่อให้เกิดความเข้าใจและความสัมพันธ์อันดีระหว่างกัน เมื่อมีปัญหาเกิดขึ้นควรจะได้ปรึกษาหรือทำความเข้าใจกัน โดยผู้บังคับบัญชาต้องให้โอกาสและรับฟัง หรือสอบถามเกี่ยวกับปัญหาดังกล่าว เพื่อเป็นแนวทางแห่งการทำความเข้าใจและแก้ปัญหาที่เกิดขึ้นในชั้นต้น แต่ถ้าผู้มีความซับซ้อนใจไม่ประสงค์จะปรึกษาหารือ หรือปรึกษาหารือแล้วไม่ได้รับคำชี้แจง หรือได้รับคำชี้แจงแล้วไม่เป็นที่พอใจ ก็ให้ร้องทุกข์ตามกฎหมาย ก.พ.ค. ได้ ดังนี้

ก. เหตุเกิดจากผู้บังคับบัญชา ให้ร้องทุกข์ต่อผู้บังคับบัญชาชั้นเหนือขึ้นไปตามลำดับ คือ

๑. กรณีที่เหตุแห่งการร้องทุกข์เกิดจากผู้บังคับบัญชาในราชการบริหารส่วนภูมิภาคที่ต่ำกว่าผู้ว่าราชการจังหวัด เช่น สาธารณสุขอำเภอ นายอำเภอ ผู้อำนวยการโรงพยาบาล นายแพทย์สาธารณสุขจังหวัด ให้ร้องทุกข์ต่อผู้ว่าราชการจังหวัด และให้ผู้ว่าราชการจังหวัด และให้ผู้ว่าราชการจังหวัดเป็นผู้มีอำนาจวินิจฉัยร้องทุกข์

๒. กรณีที่เหตุแห่งการร้องทุกข์เกิดจากผู้บังคับบัญชาในราชการบริหารส่วนกลางที่ต่ำกว่าอธิบดี เช่น ผู้อำนวยการกอง หรือผู้อำนวยการสำนัก ให้ร้องทุกข์ต่ออธิบดี และให้อธิบดีเป็นผู้มีอำนาจวินิจฉัยร้องทุกข์ สำหรับกรณีสำนักงานปลัดกระทรวงสาธารณสุขนั้น ถ้าเหตุเกิดจากผู้อำนวยการวิทยาลัยในสังกัดสถาบันพระบรมราชชนก และผู้อำนวยการสำนักหรือหน่วยงานส่วนกลาง จะต้องร้องทุกข์ต่อปลัดกระทรวงสาธารณสุข (ในฐานะอธิบดี) และปลัดกระทรวงสาธารณสุขเป็นผู้มีอำนาจวินิจฉัยร้องทุกข์

๓. กรณีที่เหตุแห่งการร้องทุกข์เกิดจากผู้ว่าราชการจังหวัดหรืออธิบดี ให้ร้องทุกข์ต่อปลัดกระทรวง ซึ่งเป็นผู้บังคับบัญชาของผู้ร้องทุกข์ และให้ปลัดกระทรวงเป็นผู้มีอำนาจวินิจฉัยร้องทุกข์ อนึ่ง กรณีที่ผู้ว่าราชการมีคำสั่งย้ายหรือเลื่อนเงินเดือนข้าราชการตำแหน่งประเภทวิชาการ ตั้งแต่ระดับชำนาญการพิเศษ ลงมา กฎหมายใหม่บัญญัติให้เป็นอำนาจของผู้ว่าราชการจังหวัดโดยตรง หากจะร้องทุกข์ในเรื่องนี้ จะต้องร้องทุกข์ต่อปลัดกระทรวงสาธารณสุข

ข. เหตุเกิดจากปลัดกระทรวง รัฐมนตรีเจ้าสังกัด หรือนายกรัฐมนตรี ให้ร้องทุกข์ต่อ ก.พ.ค. ดังนั้น ถ้าเหตุร้องทุกข์เกิดจากปลัดกระทรวงสาธารณสุข ต้องร้องทุกข์ต่อ ก.พ.ค. อนึ่ง คำสั่งต่างๆ ของสำนักงานปลัดกระทรวงสาธารณสุขเกี่ยวกับการบริหารบุคคล เช่น การบรรจุแต่งตั้ง เลื่อน ย้าย โอน นั้น ถ้าทำให้ข้าราชการเกิดความขัดข้องใจแล้ว จะต้องร้องทุกข์ต่อ ก.พ.ค. ทุกกรณี สำหรับกรณีผู้ว่าราชการจังหวัดซึ่งได้รับมอบหมายอำนาจจากสำนักงานปลัดกระทรวงสาธารณสุข ให้บรรจุแต่งตั้ง หรือเลื่อนตำแหน่ง ข้าราชการในราชการบริหารส่วนภูมิภาค นั้น แม้ว่าจะออกเป็นคำสั่งของจังหวัดก็ตาม กรณีนี้ต้องถือว่าผู้ว่าราชการจังหวัดทำในฐานะปลัดกระทรวงสาธารณสุขตามที่ได้รับมอบอำนาจ กรณีเช่นนี้จะต้องร้องทุกข์ต่อ ก.พ.ค. ไม่ใช่ร้องทุกข์ต่อปลัดกระทรวงสาธารณสุข

๒.๗.๓ วิธีการร้องทุกข์

การร้องทุกข์ให้ร้องทุกข์ได้สำหรับตนเองเท่านั้น จะร้องทุกข์แทนผู้อื่นไม่ได้ และต้องทำคำร้องทุกข์เป็นหนังสือยื่นต่อผู้มีอำนาจวินิจฉัยร้องทุกข์ภายใน ๓๐ วัน นับแต่วันทราบหรือว่าทราบเหตุแห่งการร้องทุกข์ โดยคำร้องทุกข์ให้ใช้ถ้อยคำสุภาพและอย่างน้อยต้องมีสาระสำคัญ คือ

- ๑) ชื่อ ตำแหน่ง สังกัด และที่อยู่สำหรับการติดต่อเกี่ยวกับการร้องทุกข์ของผู้ร้องทุกข์
- ๒) การปฏิบัติหรือไม่ปฏิบัติที่เป็นเหตุแห่งการร้องทุกข์
- ๓) ข้อเท็จจริงหรือข้อกฎหมายที่ผู้ร้องทุกข์เห็นว่าเป็นปัญหาของเรื่องร้องทุกข์
- ๔) คำขอของผู้ร้องทุกข์
- ๕) ลายมือชื่อของผู้ร้องทุกข์ หรือผู้ได้รับมอบหมายให้ร้องทุกข์แทนกรณีที่เป็น

๒.๗.๔ การมอบหมายให้ผู้ยื่นร้องทุกข์แทน

ผู้มีสิทธิร้องทุกข์จะมอบหมายให้บุคคลอื่นร้องทุกข์แทนตนได้แต่เฉพาะกรณีที่มีเหตุจำเป็นเท่านั้น คือ กรณี ๑) เจ็บป่วยจนไม่สามารถร้องทุกข์ได้ด้วยตนเอง ๒) อยู่ต่างประเทศและความหมายได้ว่าไม่อาจร้องทุกข์ได้ทันภายในเวลาที่กำหนด และ ๓) มีเหตุจำเป็นอย่างอื่นที่ผู้มีอำนาจวินิจฉัยร้องทุกข์เห็นสมควร ทั้งนี้จะต้องทำเป็นหนังสือลงลายมือชื่อผู้มีสิทธิร้องทุกข์ พร้อมทั้งหลักฐานแสดงเหตุจำเป็น ถ้าไม่สามารถลงลายมือชื่อได้ ให้พิมพ์ลายนิ้วมือโดยมีพยานลงลายมือชื่อรับรองอย่างน้อยสองคน

๒.๗.๕ หลักฐานประกอบหนังสือร้องทุกข์

๑) การยื่นคำร้องทุกข์ ให้แนบหลักฐานที่เกี่ยวข้องพร้อมคำร้องทุกข์ด้วย กรณีที่ไม่อาจแนบพยานหลักฐานที่เกี่ยวข้องได้ เพราะพยานหลักฐานอยู่ในความครอบครองของหน่วยงานทางปกครอง เจ้าหน้าที่ของรัฐ หรือบุคคลอื่น หรือเพราะเหตุอื่นใด ให้ระบุเหตุที่ไม่อาจแนบพยานหลักฐานไว้ด้วย

๒) ให้ผู้ร้องทุกข์ทำสำเนาคำร้องทุกข์และหลักฐานที่เกี่ยวข้อง โดยให้ผู้ร้องทุกข์รับรองสำเนาถูกต้อง ๑ ชุด แนบพร้อมคำร้องทุกข์ด้วย กรณีที่มีเหตุจำเป็นต้องมอบหมายให้บุคคลอื่นร้องทุกข์แทนก็ดี กรณีที่มีการแต่งตั้งทนายความหรือบุคคลอื่นดำเนินการแทนในชั้นตอนใดๆ ในกระบวนการพิจารณาวินิจฉัยเรื่องร้องทุกข์ก็ดี ให้แนบหลักฐานการมอบหมายหรือหลักฐานการแต่งตั้งไปด้วย

๓) ถ้าผู้ร้องทุกข์ประสงค์จะแถลงการณ์ด้วยวาจาในชั้นพิจารณาของผู้มีอำนาจวินิจฉัยร้องทุกข์ ให้แสดงความประสงค์ไว้ในคำร้องทุกข์ด้วย หรือจะทำเป็นหนังสือต่างหากก็ได้ แต่ต้องยื่นหนังสือก่อนที่ผู้มีอำนาจวินิจฉัยร้องทุกข์เริ่มพิจารณา

๒.๗.๖ การยื่นหนังสือร้องทุกข์

การยื่นหนังสือร้องทุกข์ทำได้ ๒ วิธี คือ

๑. ยื่นต่อพนักงานผู้รับคำร้องทุกข์ที่สำนักงาน ก.พ. (กรณีร้องทุกข์ต่อ ก.พ.ค.) หรือเจ้าหน้าที่ผู้รับหนังสือตามระเบียบสำนักนายกรัฐมนตรีว่าด้วยงานสารบรรณ พ.ศ. ๒๕๒๖ ของผู้บังคับบัญชาหรือของผู้บังคับบัญชาที่เป็นเหตุแห่งการร้องทุกข์ หรือของผู้มีอำนาจวินิจฉัยร้องทุกข์

๒. ส่งหนังสือร้องทุกข์ทางไปรษณีย์ลงทะเบียน โดยถือวันที่ทำการไปรษณีย์ต้นทางประทับตรารับที่ของหนังสือร้องทุกข์เป็นวันยื่นคำร้องทุกข์ โดยให้ส่งไปยังผู้บังคับบัญชา หรือส่งไปยังสำนักงาน ก.พ. (กรณีร้องทุกข์ต่อ ก.พ.ค.)

๒.๗.๗ ขั้นตอนและกระบวนการพิจารณาวินิจฉัยเรื่องร้องทุกข์ของผู้บังคับบัญชา

๑. เมื่อผู้บังคับบัญชาที่มีอำนาจวินิจฉัยร้องทุกข์ ได้รับคำร้องทุกข์แล้วจะมีหนังสือแจ้งพร้อมทั้งส่งสำเนาคำร้องทุกข์ไปให้ผู้บังคับบัญชาที่เป็นเหตุแห่งการร้องทุกข์ทราบ โดยให้ผู้บังคับบัญชานั้นส่งเอกสารหลักฐานที่เกี่ยวข้องและคำชี้แจง ไปให้ผู้มีอำนาจวินิจฉัยร้องทุกข์ประกอบการพิจารณาภายใน ๗ วัน นับแต่วันที่ได้รับหนังสือร้องทุกข์ สำหรับกรณีที่ยื่นคำร้องทุกข์ผ่านผู้บังคับบัญชาที่เป็นเหตุแห่งการร้องทุกข์ก็ให้ปฏิบัติในทำนองเดียวกัน

๒. ให้ผู้มีอำนาจวินิจฉัยร้องทุกข์พิจารณาจากเรื่องราวการปฏิบัติหรือไม่ปฏิบัติต่อผู้ร้องทุกข์ของผู้บังคับบัญชาที่เป็นเหตุแห่งการร้องทุกข์ ในกรณีจำเป็นและสมควร อาจขอเอกสารและหลักฐานที่เกี่ยวข้องเพิ่มเติม รวมทั้งคำชี้แจงจากหน่วยราชการ รัฐวิสาหกิจ หน่วยงานอื่นของรัฐ ห้างหุ้นส่วน บริษัท ข้าราชการ หรือบุคคลใดมาให้อรรถาธิบายหรือชี้แจงข้อเท็จจริงเพื่อประกอบการพิจารณาได้ รวมทั้งอาจจะให้ผู้ร้องทุกข์มาแถลงการณ์ด้วยวาจา หรือไม่ก็ได้

๓.ให้ผู้มีอำนาจวินิจฉัยร้องทุกข์พิจารณาวินิจฉัยเรื่องร้องทุกข์ให้แล้วเสร็จภายใน ๖๐ วัน นับแต่วันได้รับคำร้องทุกข์ และอาจขยายเวลาได้อีกไม่เกิน ๓๐ วัน

๔.การพิจารณาวินิจฉัยเรื่องร้องทุกข์นั้น อาจจะไม่รับเรื่องร้องทุกข์ ยกคำร้องทุกข์ หรือมีคำวินิจฉัยให้แก้ไขหรือยกเลิกคำสั่ง และให้เยียวยาความเสียหาย ให้ผู้ร้องทุกข์ หรือให้ดำเนินการอื่นใดเพื่อประโยชน์แห่งความยุติธรรม และเมื่อผู้มีอำนาจวินิจฉัยร้องทุกข์ได้วินิจฉัยเรื่องร้องทุกข์ประการใดแล้วให้ผู้บังคับบัญชาที่เป็นเหตุแห่งการร้องทุกข์ดำเนินการให้เป็นไปตามคำวินิจฉัยนั้นในโอกาสแรกที่ทำได้ และเมื่อได้ดำเนินการตามคำวินิจฉัยแล้ว ให้แจ้งให้ผู้ร้องทุกข์ทราบเป็นหนังสือโดยเร็ว คำวินิจฉัยเรื่องร้องทุกข์ของผู้มีอำนาจวินิจฉัยร้องทุกข์นั้นให้เป็นที่สุด

๒.๗.๘ สิทธิของผู้ร้องทุกข์

๑.ผู้ร้องทุกข์อาจถอนคำร้องทุกข์ที่ยื่นไว้แล้วในเวลาใดๆ ก่อนที่ผู้มีอำนาจวินิจฉัยร้องทุกข์จะมีคำวินิจฉัยเสร็จเด็ดขาดในเรื่องร้องทุกข์นั้นก็ได้

๒.ผู้ร้องทุกข์มีสิทธิคัดค้านผู้ได้รับการแต่งตั้งเป็นกรรมการวินิจฉัยร้องทุกข์ และคัดค้านผู้บังคับบัญชาที่มีอำนาจวินิจฉัยร้องทุกข์ กรณีที่มีเหตุคัดค้านตามที่กำหนดไว้ในกฎ ก.พ.ค.

๓.กรณีที่ผู้ร้องทุกข์ไม่เห็นด้วยกับคำวินิจฉัยร้องทุกข์ มีสิทธิฟ้องคดีต่อศาลปกครองชั้นต้นภายใน ๙๐ วัน นับแต่วันที่ทราบ หรือถือว่าทราบคำวินิจฉัยร้องทุกข์ของผู้บังคับบัญชาที่มีอำนาจวินิจฉัยร้องทุกข์หรือของคณะกรรมการวินิจฉัยร้องทุกข์

๓. ขั้นตอนการปฏิบัติงาน

๓.๑ ผังกระบวนการจัดการเรื่องราวร้องทุกข์ สำนักงานสาธารณสุขจังหวัดฉะเชิงเทรา

ลำดับ	กระบวนการงาน	ใช้เวลา	ผู้รับผิดชอบ
๑	ศูนย์บริหารจัดการเรื่องราวร้องทุกข์ สำนักงานสาธารณสุขจังหวัดฉะเชิงเทรา	-	เจ้าหน้าที่ ศูนย์บริหารจัดการ เรื่องราวร้องทุกข์ฯ
๒	ลงทะเบียนเลขรับในระบบสารบรรณ	๕ นาที	เจ้าหน้าที่ งานสารบรรณ
๓	วิเคราะห์เนื้อหา อยู่ในอำนาจหน้าที่ของหน่วยงานใด	๑ ชั่วโมง	เจ้าหน้าที่ ศูนย์บริหารจัดการ เรื่องราวร้องทุกข์ฯ
๔	นำเรียน/เสนอความเห็น เพื่อมอบไปยังกลุ่มงานที่รับผิดชอบ	๓๐ นาที	เจ้าหน้าที่ ศูนย์บริหารจัดการ เรื่องราวร้องทุกข์ฯ
๕	นายแพทย์สาธารณสุขจังหวัด ฉะเชิงเทราพิจารณาสั่งการ	๑ วัน	นายแพทย์ สาธารณสุขจังหวัด ฉะเชิงเทรา
๖	ดำเนินการตามคำสั่ง , สืบสวน/สอบสวน แสวงหาข้อเท็จจริง	๔ วัน	กลุ่มงาน/งาน ที่รับผิดชอบ
๗	นายแพทย์สาธารณสุขจังหวัด ฉะเชิงเทรา พิจารณารายงาน	๑ วัน	นายแพทย์ สาธารณสุขจังหวัด ฉะเชิงเทรา
๘	เห็นชอบ ลงนาม		
	ดำเนินการตามคำสั่งและรายงานผลไปยังผู้ที่เกี่ยวข้องทั้งหมด -ผู้ร้องเรียน -หน่วยงานที่ส่งเรื่องร้องเรียน -หน่วยงานอื่นตามความเห็นสมควร		
	ไม่เห็นชอบ ดำเนินการตามข้อสั่งการ และ รายงานผลเพิ่มเติม นายแพทย์สาธารณสุขจังหวัด ฉะเชิงเทรา พิจารณารายงาน ลงนาม	๗ วัน ๑ วัน	กลุ่มงาน/งาน ที่รับผิดชอบ นายแพทย์ สาธารณสุขจังหวัด ฉะเชิงเทรา
		๑ วัน	กลุ่มงาน/งาน ที่รับผิดชอบ

๓.๒ ขั้นตอนการปฏิบัติงาน

- ๑) เจ้าหน้าที่ศูนย์บริหารจัดการเรื่องราวร้องทุกข์ รับเรื่องร้องเรียนจากช่องทางการร้องเรียนจากทุกช่องทางแล้วลงทะเบียนรับเรื่องในระบบสารบรรณ ภายใน ๑ วัน
- ๒) เจ้าหน้าที่ศูนย์บริหารจัดการเรื่องราวร้องทุกข์ คัดแยกหนังสือมอบให้กลุ่มงานที่เกี่ยวข้องดำเนินการเสนอนายแพทย์สาธารณสุขจังหวัดฉะเชิงเทราพิจารณาสั่งการ ภายใน ๑ วัน
- ๓) ดำเนินการตามคำสั่ง สืบสวน/สอบสวน แสวงหาข้อเท็จจริง แล้วรายงานผลต่อนายแพทย์สาธารณสุขจังหวัดฉะเชิงเทราพิจารณาสั่งการ ภายใน ๗ วัน
- ๔) ดำเนินการตามข้อสั่งการและรายงานผลไปยังผู้ที่เกี่ยวข้องทั้งหมด ผู้ร้องเรียน หน่วยงานที่ส่งเรื่องร้องเรียน หน่วยงานอื่นตามที่เห็นสมควร ภายใน ๑๕ วัน
- ๕) หน่วยงานที่เกี่ยวข้องเมื่อดำเนินการเสร็จแล้ว ส่งเรื่องให้เจ้าหน้าที่ศูนย์บริหารจัดการเรื่องราวร้องทุกข์ฯ ภายใน ๑ วัน
- ๖) เจ้าหน้าที่ศูนย์บริหารจัดการเรื่องราวร้องทุกข์ จัดทำรายงานสรุปผลการวิเคราะห์เสนอนายแพทย์สาธารณสุขจังหวัดฉะเชิงเทรา ทุก ๖ เดือน

๔. กฎหมาย ระเบียบ และเอกสารที่เกี่ยวข้อง

๑. รัฐธรรมนูญแห่งราชอาณาจักรไทย มาตรา ๕๙ บัญญัติให้บุคคลย่อมมีสิทธิเสนอเรื่องราวร้องทุกข์ และ ได้รับการแจ้งผลการพิจารณาภายในเวลาอันรวดเร็ว
๒. พระราชกฤษฎีกาว่าด้วยหลักเกณฑ์และวิธีการบริหารกิจการบ้านเมืองที่ดี พ.ศ. ๒๕๔๖ มาตรา ๓๘
๓. พระราชบัญญัติระเบียบข้าราชการพลเรือน พ.ศ. ๒๕๕๑ (กรณีข้าราชการพลเรือนสามัญ)
๔. พระราชบัญญัติข้อมูลข่าวสารของราชการ พ.ศ. ๒๕๔๖
๕. ระเบียบสำนักนายกรัฐมนตรีว่าด้วยการรับฟังความคิดเห็นของประชาชน พ.ศ. ๒๕๔๘
๖. ระเบียบสำนักนายกรัฐมนตรีว่าด้วยการพัสดุ พ.ศ. ๒๕๓๕ และที่แก้ไขเพิ่มเติม
๗. ระเบียบสำนักนายกรัฐมนตรีว่าด้วยงานสารบรรณ พ.ศ. ๒๕๒๖ และที่แก้ไขเพิ่มเติม
๘. ระเบียบกระทรวงการคลังว่าด้วยลูกจ้างประจำของส่วนราชการ พ.ศ. ๒๕๓๗
๙. ระเบียบกระทรวงสาธารณสุขว่าด้วยพนักงานกระทรวงสาธารณสุข พ.ศ. ๒๕๕๖
๑๐. ระเบียบสำนักนายกรัฐมนตรีว่าด้วยพนักงานราชการ พ.ศ. ๒๕๔๗
๑๑. ระเบียบสำนักนายกรัฐมนตรีว่าด้วยการจัดการเรื่องราวร้องทุกข์ พ.ศ. ๒๕๕๒
๑๒. หนังสือสำนักเลขาธิการคณะรัฐมนตรี ที่ นร ๐๒๐๖/ว๒๑๘ ลงวันที่ ๒๕ ธันวาคม ๒๕๔๑ เรื่อง หลักเกณฑ์และแนวทางปฏิบัติเกี่ยวกับการร้องเรียนกล่าวโทษข้าราชการ และการสอบสวนเรื่องราวร้องเรียนกล่าวโทษข้าราชการว่ากระทำผิดวินัย
๑๓. กฎ ก.พ. ว่าด้วยการดำเนินการทางวินัย พ.ศ. ๒๕๕๖
๑๔. พระราชบัญญัติการสาธารณสุข พ.ศ. ๒๕๓๕

แบบฟอร์มการขอเผยแพร่ข้อมูลผ่านเว็บไซต์ของหน่วยงานในราชการบริหารส่วนกลาง
สำนักงานปลัดกระทรวงสาธารณสุข
ตามประกาศสำนักงานปลัดกระทรวงสาธารณสุข
เรื่องแนวทางการเผยแพร่ข้อมูลต่อสาธารณะผ่านเว็บไซต์ของหน่วยงาน พ.ศ. ๒๕๖๒
สำหรับหน่วยงานในราชการบริหารส่วนกลางสำนักงานปลัดกระทรวงสาธารณสุข

แบบฟอร์มการขอเผยแพร่ข้อมูลผ่านเว็บไซต์ของหน่วยงานในสังกัดสำนักงานปลัดกระทรวงสาธารณสุข

ชื่อหน่วยงาน :	กลุ่มงานนิติการ
วัน/เดือน/ปี/ ที่ข้อมูลเริ่มเผยแพร่ :	๑๔-มี.ค.-๖๒
วัน/เดือน/ปี/ ที่ข้อมูลสิ้นสุด :	
หัวข้อ :	คู่มือการปฏิบัติงานกระบวนการจัดการเรื่องราวร้องทุกข์
รายละเอียดข้อมูล (โดยสรุปหรือไฟล์แนบ) :	
คู่มือการปฏิบัติงานกระบวนการจัดการเรื่องราวร้องทุกข์ สำนักงานสาธารณสุขจังหวัดยะเชิงเทรา	
Link ที่เกี่ยวข้อง :	
หมายเหตุ :	
ผู้รับผิดชอบการให้ข้อมูล สุกัญญา ลี้มเจริญ (.....นางสาวสุกัญญา..ลี้มเจริญ.....) ตำแหน่ง...เจ้าพนักงานธุรการ..... วันที่..๑๔...เดือน...มีนาคม..พ.ศ...๒๕๖๒.....	ผู้อนุมัติรับรอง พรพิมล แนนหนา พรพิมล แนนหนา (.....นางสาวพรพิมล..แนนหนา....) หัวหน้าหน่วยงาน.....กลุ่มงานนิติการ..... วันที่..๑๔...เดือน...มีนาคม..พ.ศ...๒๕๖๒.....
ผู้รับผิดชอบการนำข้อมูลขึ้นเผยแพร่ สุกัญญา ลี้มเจริญ (.....นางสาวสุกัญญา..ลี้มเจริญ.....) ตำแหน่ง.....เจ้าพนักงานธุรการ..... วันที่..๑๔...เดือน...มีนาคม..พ.ศ...๒๕๖๒.....	