



บันทึกข้อความ

ส่วนราชการ กลุ่มงานบริหารทั่วไป สำนักงานสาธารณสุขจังหวัดฉะเชิงเทรา โทร. ๓๘๔๑.๑๖๔๐ ต่อ ๑๐๕

ที่ ฉช.๐๐๓๒.๐๑.๐๓/๕๒๖ วันที่ ๒๙ ธันวาคม ๒๕๖๔

เรื่อง รายงานผลการวิเคราะห์การจัดซื้อจัดจ้างประจำปีงบประมาณ พ.ศ. ๒๕๖๔ และขออนุญาตเพื่อเผยแพร่
ในเว็บไซต์ สำหรับการประเมินคุณธรรมและความโปร่งใสในการดำเนินงานของหน่วยงานภาครัฐ (ITA)
ประจำปีงบประมาณ พ.ศ. ๒๕๖๔

เรียน นายแพทย์สาธารณสุขจังหวัดฉะเชิงเทรา

๑. เรื่องเดิม

สืบเนื่องจากกระทรวงสาธารณสุข โดยศูนย์ต่อต้านการทุจริต (ศปท.) ได้นำมาตรการการ
ป้องกันและแก้ไขปัญหาคอร์รัปชันที่มิชอบ การสร้างธรรมาภิบาลในการบริหารงาน การตรวจสอบ
เฝ้าระวังและสร้างความโปร่งใสในการจัดซื้อจัดจ้าง ตามพระราชบัญญัติประกอบรัฐธรรมนูญภายใต้ยุทธศาสตร์
ชาติว่าด้วยการป้องกันและปราบปรามการทุจริต

๒. ข้อพิจารณา

ตามแบบสำรวจใช้หลักฐานเชิงประจักษ์ Evidence – Based Integrity Transparency
Assessment สำหรับการประเมินคุณธรรมและความโปร่งใสในการดำเนินงานของหน่วยงานภาครัฐประจำปี
งบประมาณ พ.ศ. ๒๕๖๔ กลุ่มงานบริหารทั่วไป สำนักงานสาธารณสุขจังหวัดฉะเชิงเทรา ได้ดำเนินการจัดทำ
รายงานผลการวิเคราะห์การจัดซื้อจัดจ้างประจำปีงบประมาณ พ.ศ. ๒๕๖๔ เสร็จเรียบร้อยแล้ว

๓. ข้อเสนอ

จึงเรียนมาเพื่อโปรดทราบ และอนุมัติให้นำข้อมูลเผยแพร่ในเว็บไซต์ของหน่วยงาน
www.cco.moph.go.th

(นางสาวปวีณา งามพิพัฒน์)
นักวิชาการพัสดุปฏิบัติการ

รายงานผลการวิเคราะห์ผลการจัดซื้อจัดจ้าง
ประจำปีงบประมาณ พ.ศ. ๒๕๖๔

งานพัสดุ กลุ่มงานบริหารทั่วไปสำนักงานสาธารณสุขจังหวัดฉะเชิงเทรา

www.cco.moph.go.th

รายงานการวิเคราะห์ผลการจัดซื้อจัดจ้าง ประจำปีงบประมาณ พ.ศ. ๒๕๖๔

๑. รายงานสรุปผลการจัดซื้อจัดจ้าง

สำนักงานสาธารณสุขจังหวัดฉะเชิงเทรา ได้จัดทำรายงานการวิเคราะห์ผลการจัดซื้อจัดจ้าง ประจำปีงบประมาณ พ.ศ. ๒๕๖๔ เพื่อแสดงให้เห็นว่าในรอบปีที่ผ่านมา มีผลการดำเนินงานจัดซื้อจัดจ้าง

๑. จำแนกเป็นรายหมวด

๑.๑ งบดำเนินงาน

๑.๒ งบลงทุน

๒. จำแนกร้อยละของจำนวนโครงการที่ดำเนินการแล้วเสร็จในปีงบประมาณ พ.ศ. ๒๕๖๔ โดยจำแนกตามวิธีการจัดซื้อจัดจ้าง

๓. จำแนกร้อยละของจำนวนงบประมาณที่ดำเนินการจัดซื้อจัดจ้างแล้วเสร็จในปีงบประมาณ พ.ศ. ๒๕๖๔ จำแนกตามวิธีการจัดซื้อจัดจ้าง

เพื่อให้เป็นไปตามการประเมินคุณธรรมและความโปร่งใสในการดำเนินงานของหน่วยงานภาครัฐ (Integrity and Transparency Assessment : ITA) ที่กำหนดให้ส่วนราชการต้องมีการวิเคราะห์ผลการจัดซื้อจัดจ้างในรอบปีที่ผ่านมา และนำผลการวิเคราะห์ไปปรับปรุงการจัดซื้อจัดจ้างในปีงบประมาณถัดไป

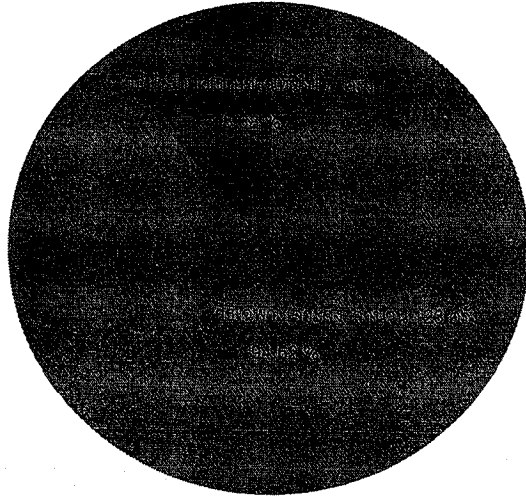
หมวดงบดำเนินงาน/งบเงินบำรุง/งบอื่นๆ

ตารางที่ ๑ แสดงร้อยละของจำแนกตามวิธีการจัดซื้อจัดจ้าง ประจำปีงบประมาณ พ.ศ. ๒๕๖๔

	วิธีการจัดซื้อจัดจ้าง		
	วิธีประกาศเชิญชวนทั่วไป	วิธีคัดเลือก	วิธีเฉพาะเจาะจง
จำนวนครั้ง ๑๓๐	๗	-	๑๒๓
จำนวนร้อยละ (๑๐๐%)	๕.๓๘	-	๙๔.๖๒

ในปีงบประมาณ พ.ศ. ๒๕๖๔ สำนักงานสาธารณสุขจังหวัดฉะเชิงเทรา ได้ดำเนินการจัดซื้อจัดจ้างโดยใช้งบประมาณหมวดงบดำเนินงาน/งบเงินบำรุงและงบอื่น ๆ มีจำนวนทั้งสิ้น ๑๓๐ ครั้ง วิธีการจัดซื้อจัดจ้างมีวิธีการคือวิธีวิธีประกาศเชิญชวนทั่วไป จำนวน ๗ ครั้ง คิดเป็นร้อยละ ๕.๓๘ และวิธีเฉพาะเจาะจง จำนวน ๑๒๓ ครั้ง คิดเป็นร้อยละ ๙๔.๖๒

แผนภูมิแสดงร้อยละ จำแนกตามวิธีการจัดซื้อจัดจ้าง

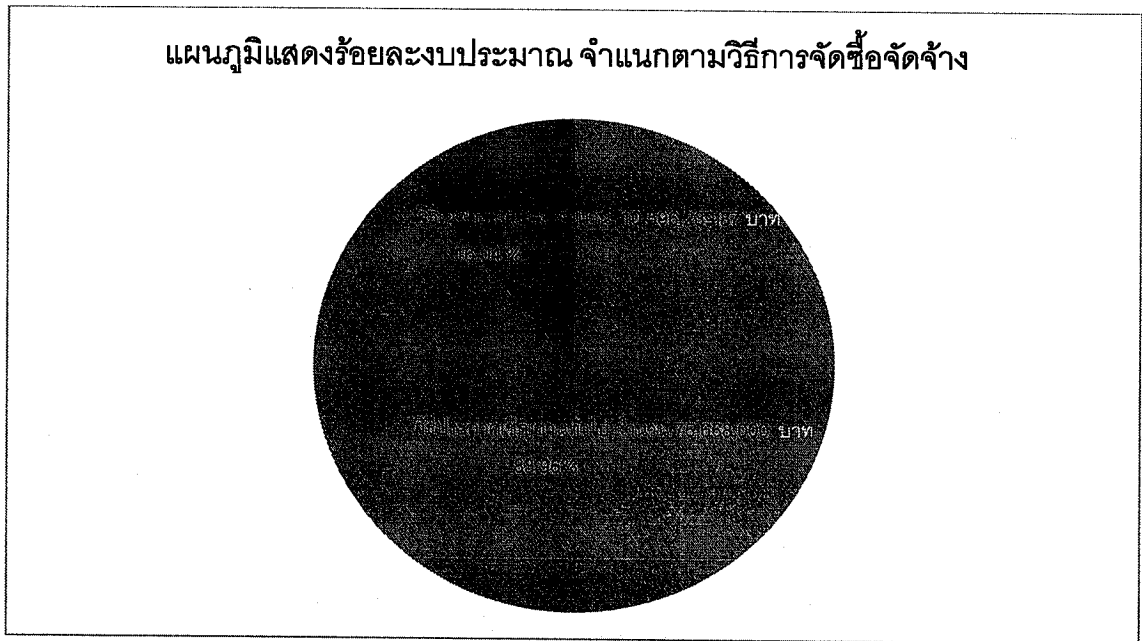


ตารางที่ ๒ แสดงร้อยละงบประมาณ จำแนกตามวิธีการจัดซื้อจัดจ้าง ประจำปีงบประมาณ พ.ศ. ๒๕๖๔

	วิธีการจัดซื้อจัดจ้าง		
	วิธีประกาศเชิญชวนทั่วไป	วิธีคัดเลือก	วิธีเฉพาะเจาะจง
จำนวนงบประมาณ ๓๓,๖๔๖,๑๙๒ บาท	๗๕,๖๖๘,๐๐๐ บาท	-	๑๐,๗๕๘,๘๙๒ บาท
จำนวนร้อยละ (๑๐๐%)	๖๘.๐๒	-	๓๑.๙๘

จากตาราง จะเห็นได้ว่างบประมาณหมวดงบดำเนินงาน/งบเงินบำรุง และงบอื่นๆ ที่ใช้ในการจัดซื้อจัดจ้างของสำนักงานสาธารณสุขจังหวัดฉะเชิงเทรา จำนวนเงิน ๓๓,๖๔๖,๑๙๒ บาท พบว่าเป็นการจัดซื้อจัดจ้างโดยวิธีวิธีประกาศเชิญชวนทั่วไป จำนวนเงิน ๗๕,๖๖๘,๐๐๐ บาท คิดเป็นร้อยละ ๖๘.๐๒ และวิธีเฉพาะเจาะจงจำนวนเงิน ๑๐,๗๕๘,๘๙๒ บาท คิดเป็นร้อยละ ๓๑.๙๘

แผนภูมิแสดงร้อยละงบประมาณ จำแนกตามวิธีการจัดซื้อจัดจ้าง



หมวดงบประมาณสำนักงานปลัดกระทรวงสาธารณสุข/งบอื่นๆ

ตารางที่ ๑ แสดงร้อยละจำแนกตามวิธีการจัดซื้อจัดจ้าง ประจำปีงบประมาณ พ.ศ. ๒๕๖๔

	วิธีการจัดซื้อจัดจ้าง		
	วิธีประกาศเชิญชวนทั่วไป	วิธีคัดเลือก	วิธีเฉพาะเจาะจง
จำนวนครั้ง ๖	๗	-	๑
จำนวนร้อยละ (๑๐๐%)	๘๓.๓๓	-	๑๖.๖๗

ในปีงบประมาณ พ.ศ. ๒๕๖๔ สำนักงานสาธารณสุขจังหวัดฉะเชิงเทรา ได้ดำเนินการจัดซื้อจัดจ้างโดยใช้งบประมาณหมวดงบลงทุนที่ได้รับการจัดสรรจากสำนักงานปลัดกระทรวงสาธารณสุข และงบอื่นๆมีจำนวนทั้งสิ้น ๖ ครั้ง โดยแยกเป็น

- วิธีการจัดซื้อจัดจ้างวิธีวิธีประกาศเชิญชวนทั่วไป ๗ ครั้ง คิดเป็นร้อยละ ๘๓.๓๓ (e – bidding)
- วิธีการจัดซื้อจัดจ้างวิธีเฉพาะเจาะจง ๑ ครั้ง คิดเป็นร้อยละ ๑๖.๖๗

แผนภูมิแสดงร้อยละจำแนกตามวิธีการจัดซื้อจัดจ้าง 6 ครั้ง

15,349,000 บาท



ตารางที่ ๒ แสดงร้อยละงบประมาณ จำแนกตามวิธีการจัดซื้อจัดจ้าง ประจำปีงบประมาณ พ.ศ. ๒๕๖๔

	วิธีการจัดซื้อจัดจ้าง		
	วิธีประกาศเชิญชวนทั่วไป	วิธีคัดเลือก	วิธีเฉพาะเจาะจง
จำนวนงบประมาณ ๒,๑๘๔,๖๐๐ บาท	๒,๐๗๐,๐๐๐ บาท	-	๑๑๔,๖๐๐ บาท
จำนวนร้อยละ (๑๐๐%)	๙๔.๗๕	-	๕.๒๕

จากตาราง จะเห็นได้ว่างบประมาณหมวดงบลงทุน ที่ได้รับการจัดสรรจากสำนักงานปลัดกระทรวงสาธารณสุข และงบอื่นๆที่ใช้ในการจัดซื้อจัดจ้างของสำนักงานสาธารณสุขจังหวัดฉะเชิงเทรา จำนวนเงิน ๒,๑๘๔,๖๐๐ บาท โดยคิดเป็น

- วิธีการจัดซื้อจัดจ้างวิธีวิธีประกาศเชิญชวนทั่วไป (e - bidding)
๒,๐๗๐,๐๐๐ บาท คิดเป็นร้อยละ ๙๔.๗๕
- วิธีการจัดซื้อจัดจ้างวิธีเฉพาะเจาะจง
๑๑๔,๖๐๐ บาท คิดเป็นร้อยละ ๕.๒๕

แผนภูมิแสดงร้อยละงบประมาณ จำแนกตามวิธีการจัดซื้อจัดจ้าง

4 ครั้ง 2,184,600 บาท



๒. การวิเคราะห์ความเสี่ยง

- ๒.๑ กรณีการจัดซื้อจัดจ้างโดยวิธีเฉพาะเจาะจง มีการจัดซื้อจัดจ้างเป็นจำนวนมาก และหลายครั้งที่มีความต้องการและดำเนินการแบบเร่งด่วน ซึ่งอาจส่งผลให้เกิดความเสี่ยงเกิดความผิดพลาดในการดำเนินการจัดซื้อจัดจ้างได้เนื่องจากระยะเวลาในการตรวจสอบไม่เพียงพอ กระชั้นชิด
- ๒.๒ การจัดซื้อจัดจ้างไม่เป็นไปตามแผนงาน และระยะเวลาที่กำหนดไว้อันเนื่องมาจากปัจจัยภายนอกและปัจจัยภายในต่างๆ
- ๒.๓ หน่วยงานต้นเรื่องที่มีความต้องการใช้พัสดุ ไม่ทราบเกี่ยวกับระเบียบต่างๆ ที่สำคัญที่เกี่ยวข้องกับการจัดหาพัสดุ ไม่ทราบวิธีการปฏิบัติที่ถูกต้อง เนื่องจากระเบียบที่เกี่ยวข้องกับการจัดหาพัสดุมีเป็นจำนวนมาก ทั้งระเบียบเดิม ระเบียบใหม่ มติคณะรัฐมนตรี ข้อปฏิบัติ ข้อยกเว้นต่างๆ
- ๒.๔ กรมบัญชีกลาง โดยคณะกรรมการต่างๆ ที่เกี่ยวข้องกับระเบียบกระทรวงการคลังว่าด้วยการจัดซื้อจัดจ้างและการบริหารพัสดุภาครัฐ พ.ศ. ๒๕๖๐ ได้ออกหนังสือแจ้งเวียนข้อปฏิบัติ / หนังสือยกเว้นเกี่ยวกับการปฏิบัติตามระเบียบกระทรวงการคลังว่าด้วยการจัดซื้อจัดจ้างและการบริหาร พัสดุภาครัฐ พ.ศ. ๒๕๖๐ ออกมาอยู่เสมอๆ และเป็นจำนวนมาก ซึ่งมีผลทำให้เจ้าหน้าที่ผู้ปฏิบัติอาจปฏิบัติงานผิดพลาดได้ เนื่องจากยังไม่ได้รับแจ้งเวียนหนังสือดังกล่าว

๓. การวิเคราะห์ปัญหาอุปสรรค/ข้อจำกัด

- ๓.๑ ระบบ e-GP (Electronic Government Procurement) ระบบการจัดซื้อจัดจ้างภาครัฐด้วยอิเล็กทรอนิกส์ ซึ่งเป็นระบบงานที่จัดทำขึ้นเพื่อให้หน่วยงานภาครัฐและเอกชนสามารถเข้าถึงแหล่งข้อมูลการจัดซื้อจัดจ้าง และพัสดุภาครัฐได้อย่างรวดเร็ว ถูกต้อง ครบถ้วน ทัวถึง เป็นศูนย์ข้อมูลการจัดซื้อจัดจ้างภาครัฐ กรมบัญชีกลางปิดปรับปรุงบ่อย และไม่มีความสะดวกเท่าที่ควร ทำให้บ่อยครั้งที่เจ้าหน้าที่ผู้ปฏิบัติงานไม่สามารถทำงานได้ หรือทำงานได้ไม่เต็มที่ ทำให้เกิดการสะสมของงานมากขึ้นเรื่อยๆ
- ๓.๒ เครื่องคอมพิวเตอร์ที่ใช้สำหรับการปฏิบัติงานด้านการจัดซื้อจัดจ้างของเจ้าหน้าที่ ซึ่งต้องปฏิบัติงานในระบบ e-GP (Electronic Government Procurement) บางเครื่องใช้งานมานานหลายปี ชำรุดบ่อย อุปกรณ์ภายในเครื่องเป็นรุ่นเก่า ทำงานช้า ทำให้ไม่สามารถปฏิบัติงานได้ หรือทำงานได้แต่ช้า
- ๓.๓ การสืบราคากลางจากผู้มีอาชีพขายหรือรับจ้างบางรายการ ใช้เวลานานเนื่องจากต้องใช้ระยะเวลาในการค้นหา สืบราคาจากท้องตลาด และการคิดราคากลาง
- ๓.๔ การแต่งตั้งคณะกรรมการด้านต่างๆ ที่เกี่ยวข้องกับการจัดหาพัสดุ เช่น คณะกรรมการกำหนดราคากลาง คณะกรรมการกำหนดร่าง TOR คณะกรรมการกำหนดคุณลักษณะเฉพาะ คณะกรรมการพิจารณาผลการประกวดราคา คณะกรรมการตรวจรับพัสดุ เจ้าหน้าที่ฝ่าย/กลุ่มงานต่างๆ ไม่ให้ความร่วมมือร่วมเป็นคณะกรรมการฯ ทำให้ต้องแต่งตั้งเจ้าหน้าที่บางคน ที่ให้ความร่วมมือเป็นกรรมการฯ ตลอดทุกครั้ง ทำให้การจัดหาพัสดุล่าช้า
- ๓.๕ มีการดำเนินการจัดหาพัสดุไปแล้ว แต่งบประมาณในการจัดหาพัสดุมิใช่เพียงพอ เนื่องจากกลุ่มงานต่างๆ ที่มีความต้องการใช้พัสดุ ควบคุมกำกับงบประมาณของกลุ่มงานตัวเองผิดพลาด

๔. การวิเคราะห์ความสามารถในการประหยัดงบประมาณ งบลงทุน

จำนวนรายการที่จัดซื้อจัดจ้าง	วงเงินที่ได้รับ การจัดสรร	วงเงินที่จัดซื้อจัดจ้างได้จริง	ประหยัดงบประมาณได้	คิดเป็นร้อยละ
๗	๒,๒๕๕,๐๐๐	๒,๒๔๘,๐๐๐	๖๘,๐๐๐	๑๐.๐๗

๕. แนวทางแก้ไขในการปรับปรุงกระบวนการจัดซื้อจัดจ้าง อันจะนำไปสู่การปรับปรุงการจัดซื้อจัดจ้าง ประจำปีงบประมาณ พ.ศ. ๒๕๖๔

- ๕.๑ เจ้าหน้าที่ผู้ปฏิบัติงาน ต้องศึกษาระเบียบ เข้าร่วมอบรม ประชุม ที่เกี่ยวข้องกับการจัดหาพัสดุเพื่อเสริมสร้าง เพิ่มพูนทักษะความรู้ ความสามารถ ความเข้าใจในการจัดหาพัสดุ เพื่อมิให้เกิดข้อผิดพลาดในการปฏิบัติงาน

- ๕.๒ จัดทำฐานข้อมูลราคากลางพัสดุชนิดต่างๆ ไว้ (ถ้ามี) เพื่อลดระยะเวลาในการจัดทำราคากลาง
- ๕.๓ จัดประชุมชี้แจงการ จัดทำแผนจัดซื้อจัดจ้างตั้งแต่ต้นปีงบประมาณ เพื่อวางแผนรองรับการ จัดหาพัสดุให้ทันความต้องการใช้งาน
- ๕.๔ แจกเวียนหนังสือต่างๆ ระเบียบ มติคณะรัฐมนตรี ที่เกี่ยวข้องกับการจัดซื้อจัดจ้าง ให้ฝ่าย/ กลุ่มงานต่างๆ ได้รับทราบด้วย เพื่อสร้างความเข้าใจเกี่ยวกับขั้นตอนการจัดซื้อจัดจ้าง
- ๕.๕ ฝ่าย/กลุ่มงานผู้ใช้พัสดุใด ต้องจัดส่งเจ้าหน้าที่ร่วมเป็นคณะกรรมการด้านต่างๆ ที่เกี่ยวข้องกับการ จัดหาพัสดุ หรือต้องจัดทำรายละเอียดพัสดุที่ต้องการให้จัดทำให้ชัดเจน เช่น คุณลักษณะ ประเภทชนิด ขนาด สี แบบ จำนวน ฯลฯ
- ๕.๖ แจกให้หน่วยงานที่เกี่ยวข้องกับระบบ e-GP (Electronic Government Procurement) เช่น สำนักงานคลังจังหวัด/กรมบัญชีกลาง ได้รับทราบถึงปัญหาของระบบ e-GP เพื่อหาแนวทางแก้ไขให้ผู้ปฏิบัติงานสามารถปฏิบัติในระบบได้อย่างมีประสิทธิภาพ
- ๕.๗ ดำเนินการจัดหาเครื่องคอมพิวเตอร์ใหม่ที่สามารถใช้ปฏิบัติงานในระบบ e-GP (Electronic Government Procurement) ได้อย่างมีประสิทธิภาพ
-