



## บันทึกข้อความ

ส่วนราชการ กลุ่มงานบริหารทั่วไป สำนักงานสาธารณสุขจังหวัดฉะเชิงเทรา โทร. ๓๘๔๑.๑๖๔๐ ต่อ. ๑๐๕

ที่ อช.๐๐๓๒.๐๑.๐๓/๑๖๔ วันที่ ๒๙ มิถุนายน ๒๕๖๖

เรื่อง รายงานผลการวิเคราะห์การจัดซื้อจัดจ้างประจำปีงบประมาณ พ.ศ. ๒๕๖๕ และขออนุญาตเพื่อเผยแพร่  
ในเว็บไซต์ สำหรับการประเมินคุณธรรมและความโปร่งใสในการดำเนินงานของหน่วยงานภาครัฐ (ITA)  
ประจำปีงบประมาณ พ.ศ. ๒๕๖๕

เรียน นายแพทย์สาธารณสุขจังหวัดฉะเชิงเทรา

### ๑. เรื่องเดิม

สืบเนื่องจากกระทรวงสาธารณสุข โดยศูนย์ต่อต้านการทุจริต (ศปท.) ได้นำมาตรการการ  
ป้องกันและแก้ไขปัญหาการทุจริตประพฤติมิชอบ การสร้างธรรมาภิบาลในการบริหารงาน การตรวจสอบ  
เผื่อระวังและสร้างความโปร่งใสในการจัดซื้อจัดจ้าง ตามพระราชบัญญัติประกอบรัฐธรรมนูญภายใต้ยุทธศาสตร์  
ชาติว่าด้วยการป้องกันและปราบปรามการทุจริต

### ๒. ข้อพิจารณา

ตามแบบสำรวจใช้หลักฐานเชิงประจักษ์ Evidence – Based Integrity Transparency  
Assessment สำหรับการประเมินคุณธรรมและความโปร่งใสในการดำเนินงานของหน่วยงานภาครัฐประจำปี  
งบประมาณ พ.ศ. ๒๕๖๕ กลุ่มงานบริหารทั่วไป สำนักงานสาธารณสุขจังหวัดฉะเชิงเทรา ได้ดำเนินการจัดทำ  
รายงานผลการวิเคราะห์การจัดซื้อจัดจ้างประจำปีงบประมาณ พ.ศ. ๒๕๖๕ เสร็จเรียบร้อยแล้ว

### ๓. ข้อเสนอ

จึงเรียนมาเพื่อโปรดทราบ และอนุมัติให้นำข้อมูลเผยแพร่ในเว็บไซต์ของหน่วยงาน  
[www.cco.moph.go.th](http://www.cco.moph.go.th)

(นางสาวปิวิณา งามพิพัฒน์)  
นักวิชาการพัสดุปฏิบัติการ

(นายศรีศักดิ์ ดั่งจิตธรรม)

นายแพทย์สาธารณสุขจังหวัดฉะเชิงเทรา

(นางสกลวรรณ ม่วงสี)  
หัวหน้างานพัสดุชำนาญสูง

(นางสกลวรรณ ม่วงสี)  
นักวิชาการสาธารณสุขชำนาญการ  
ปฏิบัติหน้าที่หัวหน้ากลุ่มงานบริหารทั่วไป

(นายสมบัติ ทั้งทอง)  
นักวิชาการสาธารณสุขชำนาญการพิเศษ

รายงานผลการวิเคราะห์ผลการจัดซื้อจัดจ้าง  
ประจำปีงบประมาณ พ.ศ. ๒๕๖๕

งานพัสดุ กลุ่มงานบริหารทั่วไปสำนักงานสาธารณสุขจังหวัดฉะเชิงเทรา

[www.cco.moph.go.th](http://www.cco.moph.go.th)

**รายงานการวิเคราะห์ผลการจัดซื้อจัดจ้าง ประจำปีงบประมาณ พ.ศ. ๒๕๖๕**

**๑. รายงานสรุปผลการจัดซื้อจัดจ้าง**

สำนักงานสาธารณสุขจังหวัดฉะเชิงเทรา ได้จัดทำรายงานการวิเคราะห์ผลการจัดซื้อจัดจ้าง ประจำปีงบประมาณ พ.ศ. ๒๕๖๕ เพื่อแสดงให้เห็นว่าในรอบปีที่ผ่านมา มีผลการดำเนินงานจัดซื้อจัดจ้าง

- ๑. จำแนกเป็นรายหมวด
  - ๑.๑ งบดำเนินงาน
  - ๑.๒ งบลงทุน
- ๒. จำแนกร้อยละของจำนวนโครงการที่ดำเนินการแล้วเสร็จในปีงบประมาณ พ.ศ. ๒๕๖๕ โดยจำแนกตามวิธีการจัดซื้อจัดจ้าง
- ๓. จำแนกร้อยละของจำนวนงบประมาณที่ดำเนินการจัดซื้อจัดจ้างแล้วเสร็จในปีงบประมาณ พ.ศ. ๒๕๖๕ จำแนกตามวิธีการจัดซื้อจัดจ้าง

เพื่อให้เป็นไปตามการประเมินคุณธรรมและความโปร่งใสในการดำเนินงานของหน่วยงานภาครัฐ (Integrity and Transparency Assessment : ITA) ที่กำหนดให้ส่วนราชการต้องมีการวิเคราะห์ผลการจัดซื้อจัดจ้างในรอบปีที่ผ่านมา และนำผลการวิเคราะห์ไปปรับปรุงการจัดซื้อจัดจ้างในปีงบประมาณถัดไป

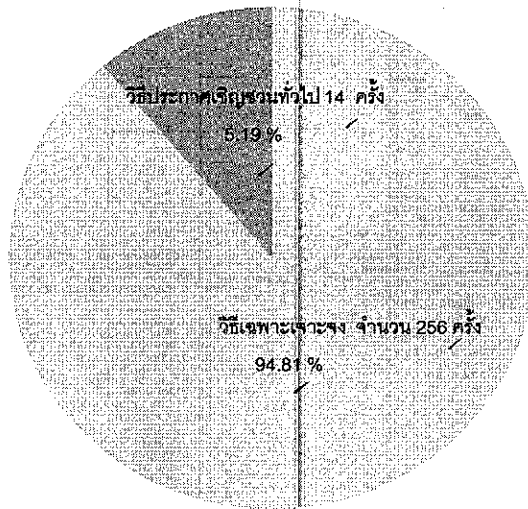
**หมวดงบดำเนินงาน/งบเงินบำรุง/งบอื่นๆ**

ตารางที่ ๑ แสดงร้อยละของจำแนกตามวิธีการจัดซื้อจัดจ้าง ประจำปีงบประมาณ พ.ศ. ๒๕๖๕

	วิธีการจัดซื้อจัดจ้าง		
	วิธีประกาศเชิญชวนทั่วไป	วิธีคัดเลือก	วิธีเฉพาะเจาะจง
จำนวนครั้ง ๒๗๐	๑๔	-	๒๕๖
จำนวนร้อยละ (๑๐๐%)	๕.๑๘	-	๙๔.๘๑

ในปีงบประมาณ พ.ศ. ๒๕๖๕ สำนักงานสาธารณสุขจังหวัดฉะเชิงเทรา ได้ดำเนินการจัดซื้อจัดจ้างโดยใช้งบประมาณหมวดงบดำเนินงาน/งบเงินบำรุงและงบอื่นๆมีจำนวนทั้งสิ้น ๒๗๐ ครั้ง วิธีการจัดซื้อจัดจ้างมีวิธีการคือวิธีวิธีประกาศเชิญชวนทั่วไป จำนวน ๑๔ ครั้ง คิดเป็นร้อยละ ๕.๑๘ และวิธีเฉพาะเจาะจง จำนวน ๒๕๖ ครั้ง คิดเป็นร้อยละ ๙๔.๘๑

**แผนภูมิแสดงร้อยละ จำแนกตามวิธีการจัดซื้อจัดจ้าง**

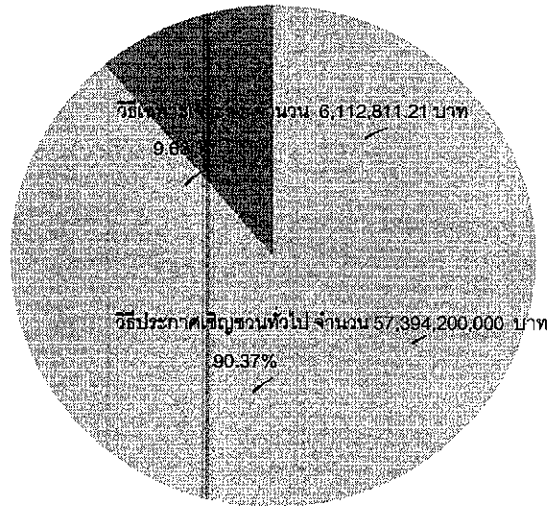


ตารางที่ ๒ แสดงร้อยละงบประมาณ จำแนกตามวิธีการจัดซื้อจัดจ้าง ประจำปีงบประมาณ พ.ศ. ๒๕๖๕

	วิธีการจัดซื้อจัดจ้าง		
	วิธีประกวดเชิญชวนทั่วไป	วิธีคัดเลือก	วิธีเฉพาะเจาะจง
จำนวนงบประมาณ ๖๓,๕๐๗,๐๑๑.๒๑ บาท	๕๗,๓๙๔,๒๐๐ บาท	-	๖,๑๑๒,๘๑๑.๒๑ บาท
จำนวนร้อยละ (๑๐๐%)	๙๐.๓๗	-	๙.๖๓

จากตาราง จะเห็นได้ว่างบประมาณหมวดงบดำเนินงาน/งบเงินบำรุง และงบอื่นๆ ที่ใช้ในการจัดซื้อจัดจ้างของสำนักงานสาธารณสุขจังหวัดฉะเชิงเทรา จำนวนเงิน ๖๓,๕๐๗,๐๑๑.๒๑ บาท พบว่าเป็นการจัดซื้อจัดจ้างโดยวิธีวิธีประกวดเชิญชวนทั่วไป จำนวนเงิน ๕๗,๓๙๔,๒๐๐ บาท คิดเป็นร้อยละ ๙๐.๓๗ และวิธีเฉพาะเจาะจง จำนวนเงิน ๖,๑๑๒,๘๑๑.๒๑ บาท คิดเป็นร้อยละ ๙.๖๓

### แผนภูมิแสดงร้อยละงบประมาณ จำแนกตามวิธีการจัดซื้อจัดจ้าง



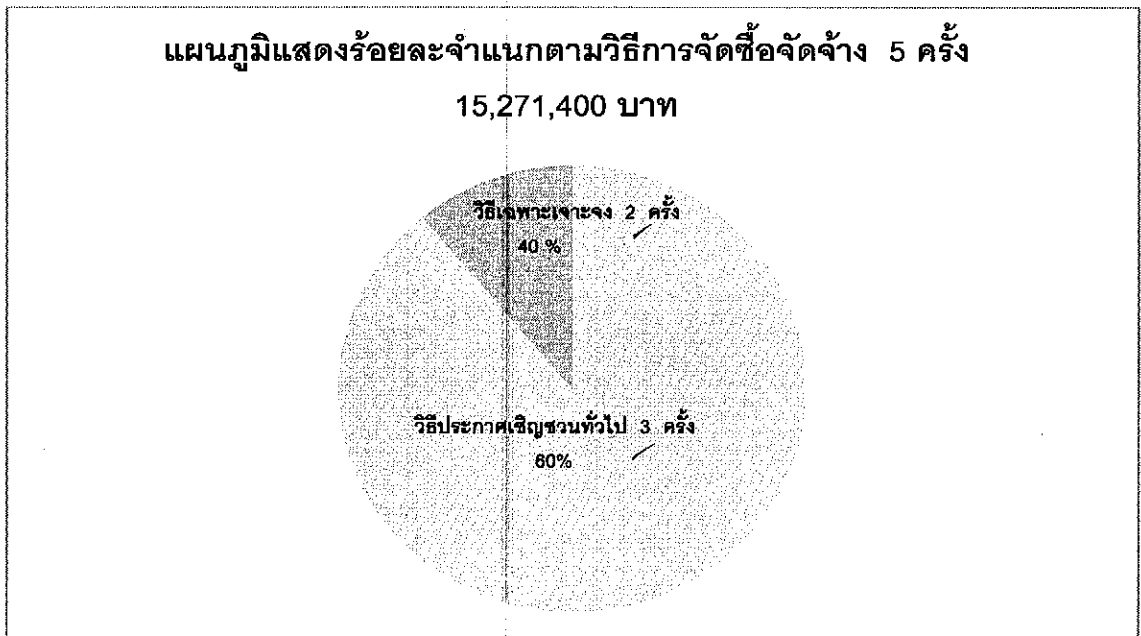
หมวดงบประมาณสำนักงานปลัดกระทรวงสาธารณสุข/งบอื่นๆ

ตารางที่ ๑ แสดงร้อยละจำแนกตามวิธีการจัดซื้อจัดจ้าง ประจำปีงบประมาณ พ.ศ. ๒๕๖๕

	วิธีการจัดซื้อจัดจ้าง		
	วิธีประกาศเชิญชวนทั่วไป	วิธีคัดเลือก	วิธีเฉพาะเจาะจง
จำนวนครั้ง ๕ ครั้ง	๓	-	๒
จำนวนร้อยละ (๑๐๐%)	๖๐	-	๔๐

ในปีงบประมาณ พ.ศ. ๒๕๖๕ สำนักงานสาธารณสุขจังหวัดฉะเชิงเทรา ได้ดำเนินการจัดซื้อจัดจ้างโดยใช้งบประมาณหมวดงบลงทุนที่ได้รับการจัดสรรจากสำนักงานปลัดกระทรวงสาธารณสุข และงบอื่นๆมีจำนวนทั้งสิ้น ๕ ครั้ง โดยแยกเป็น

- วิธีการจัดซื้อจัดจ้างวิธีวิธีประกาศเชิญชวนทั่วไป ๓ ครั้ง คิดเป็นร้อยละ ๖๐ (e - bidding)
- วิธีการจัดซื้อจัดจ้างวิธีเฉพาะเจาะจง ๒ ครั้ง คิดเป็นร้อยละ ๔๐



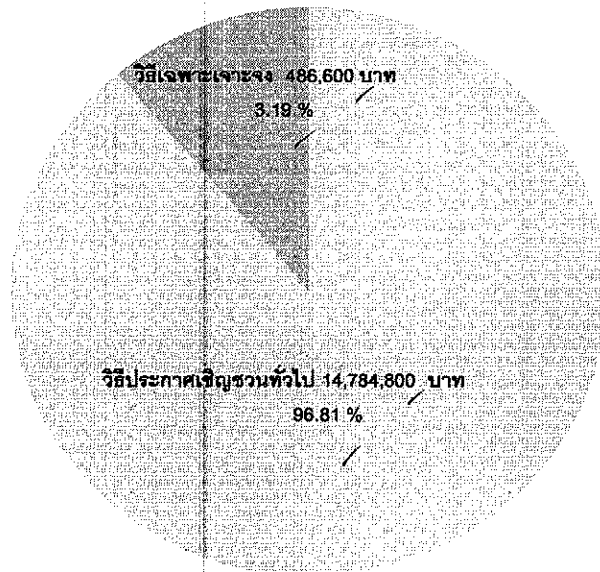
ตารางที่ ๒ แสดงร้อยละงบประมาณ จำแนกตามวิธีการจัดซื้อจัดจ้าง ประจำปีงบประมาณ พ.ศ. ๒๕๖๕

	วิธีการจัดซื้อจัดจ้าง		
	วิธีประกาศเชิญชวนทั่วไป	วิธีคัดเลือก	วิธีเฉพาะเจาะจง
จำนวนงบประมาณ ๑๕,๒๗๑,๔๐๐ บาท	๑๔,๗๘๔,๘๐๐ บาท	-	๔๘๖,๖๐๐ บาท
จำนวนร้อยละ (๑๐๐%)	๙๖.๘๑	-	๓.๑๙

จากตาราง จะเห็นได้ว่างบประมาณหมวดงบลงทุน ที่ได้รับการจัดสรรจากสำนักงานปลัดกระทรวงสาธารณสุข และงบอื่นๆที่ใช้ในการจัดซื้อจัดจ้างของสำนักงานสาธารณสุขจังหวัดฉะเชิงเทรา จำนวนเงิน ๑๕,๒๗๑,๔๐๐ บาท โดยคิดเป็น

- วิธีการจัดซื้อจัดจ้างวิธีวิธีประกาศเชิญชวนทั่วไป ( e - bidding )  
๑๔,๗๘๔,๘๐๐ บาท คิดเป็นร้อยละ ๙๖.๘๑
- วิธีการจัดซื้อจัดจ้างวิธีเฉพาะเจาะจง  
๔๘๖,๖๐๐ บาท คิดเป็นร้อยละ ๓.๑๙

**แผนภูมิแสดงร้อยละงบประมาณ จำแนกตามวิธีการจัดซื้อจัดจ้าง  
5 ครั้ง 15,271,400 บาท**



**๒. การวิเคราะห์ความเสี่ยง**

- ๒.๑ กรณีการจัดซื้อจัดจ้างโดยวิธีเฉพาะเจาะจง มีการจัดซื้อจัดจ้างเป็นจำนวนมาก และหลายครั้งที่มีความต้องการและดำเนินการแบบเร่งด่วน ซึ่งอาจส่งผลให้เกิดความเสี่ยงเกิดความผิดพลาดในการดำเนินการจัดซื้อจัดจ้างได้เนื่องจากระยะเวลาในการตรวจสอบไม่เพียงพอ กระชั้นชิด
- ๒.๒ การจัดซื้อจัดจ้างไม่เป็นไปตามแผนงาน และระยะเวลาที่กำหนดไว้อันเนื่องมาจากปัจจัยภายนอกและปัจจัยภายในต่างๆ
- ๒.๓ หน่วยงานต้นเรื่องที่มีความต้องการใช้พัสดุ ไม่ทราบเกี่ยวกับระเบียบต่างๆ ที่สำคัญที่เกี่ยวข้องกับการจัดหาพัสดุ ไม่ทราบวิธีการปฏิบัติที่ถูกต้อง เนื่องจากระเบียบที่เกี่ยวข้องกับการจัดหาพัสดุมีเป็นจำนวนมาก ทั้งระเบียบเดิม ระเบียบใหม่ มติคณะรัฐมนตรี ข้อปฏิบัติ ข้อยกเว้นต่างๆ
- ๒.๔ กรมบัญชีกลาง โดยคณะกรรมการต่างๆ ที่เกี่ยวข้องกับระเบียบกระทรวงการคลังว่าด้วยการจัดซื้อจัดจ้างและการบริหารพัสดุภาครัฐ พ.ศ. ๒๕๖๐ ได้ออกหนังสือแจ้งเวียนข้อปฏิบัติ / หนังสือยกเว้นเกี่ยวกับการปฏิบัติตามระเบียบกระทรวงการคลังว่าด้วยการจัดซื้อจัดจ้างและการบริหาร พัสดุภาครัฐ พ.ศ. ๒๕๖๐ ออกมาอยู่เสมอๆ และเป็นจำนวนมาก ซึ่งมีผลทำให้เจ้าหน้าที่ผู้ปฏิบัติอาจปฏิบัติงานผิดพลาดได้ เนื่องจากยังไม่ได้รับแจ้งเวียนหนังสือดังกล่าว

๓. การวิเคราะห์ปัญหาอุปสรรค/ข้อจำกัด

- ๓.๑ ระบบ e-GP (Electronic Government Procurement) ระบบการจัดซื้อจัดจ้างภาครัฐด้วยอิเล็กทรอนิกส์ ซึ่งเป็นระบบงานที่จัดทำขึ้นเพื่อให้หน่วยงานภาครัฐและเอกชนสามารถเข้าถึงแหล่งข้อมูลการจัดซื้อจัดจ้าง และพัสดุภาครัฐได้อย่างรวดเร็ว ถูกต้อง ครบถ้วน ทัวถึง เป็นศูนย์ข้อมูลการจัดซื้อจัดจ้างภาครัฐ กรมบัญชีกลางปิดปรับปรุงบ่อย และไม่มีเวลาเสถียรเท่าที่ควร ทำให้บ่อยครั้งที่เจ้าหน้าที่ผู้ปฏิบัติงานไม่สามารถทำงานได้ หรือทำงานได้ไม่เต็มที่ ทำให้เกิดการสะสมของงานมากขึ้นเรื่อยๆ
- ๓.๒ เครื่องคอมพิวเตอร์ที่ใช้สำหรับการปฏิบัติงานด้านการจัดซื้อจัดจ้างของเจ้าหน้าที่ ซึ่งต้องปฏิบัติงานในระบบ e-GP (Electronic Government Procurement) บางเครื่องใช้งานมานานหลายปี ชำรุดบ่อย อุปกรณ์ภายในเครื่องเป็นรุ่นเก่า ทำงานช้า ทำให้ไม่สามารถปฏิบัติงานได้ หรือทำงานได้แต่ช้า
- ๓.๓ การสืบราคากลางจากผู้มีอาชีพขายหรือรับจ้างบางรายการ ใช้เวลานานเนื่องจากต้องใช้ระยะเวลาในการค้นหา สืบราคาจากท้องตลาด และการคิดราคากลาง
- ๓.๔ การแต่งตั้งคณะกรรมการด้านต่างๆ ที่เกี่ยวข้องกับการจัดหาพัสดุ เช่น คณะกรรมการกำหนดราคากลาง คณะกรรมการกำหนดร่าง TOR คณะกรรมการกำหนดคุณลักษณะเฉพาะ คณะกรรมการพิจารณาผลการประกวดราคา คณะกรรมการตรวจรับพัสดุ เจ้าหน้าที่ฝ่าย/กลุ่มงานต่างๆ ไม่ให้ความร่วมมือร่วมเป็นคณะกรรมการฯ ทำให้ต้องแต่งตั้งเจ้าหน้าที่บางคนที่ไม่ให้ความร่วมมือเป็นกรรมการฯ ตลอดทุกครั้ง ทำให้การจัดหาพัสดุล่าช้า
- ๓.๕ มีการดำเนินการจัดหาพัสดุไปแล้ว แต่งบประมาณในการจัดหาพัสดุมีไม่เพียงพอ เนื่องจากกลุ่มงานต่างๆ ที่มีความต้องการใช้พัสดุ ควบคุมกำกับงบประมาณของกลุ่มงานตัวเองผิดพลาด

๔. การวิเคราะห์ความสามารถในการประหยัดงบประมาณ งบลงทุน

จำนวนรายการที่จัดซื้อจัดจ้าง	วงเงินที่ได้รับการจัดสรร	วงเงินที่จัดซื้อจัดจ้างได้จริง	ประหยัดงบประมาณได้	คิดเป็นร้อยละ
๑๒	๑๕,๒๗๑,๔๐๐	๑๑,๑๐๔,๒๐๐	๔,๑๖๗,๒๐๐	๒๗.๒๙

๕. แนวทางแก้ไขในการปรับปรุงกระบวนการจัดซื้อจัดจ้าง อันจะนำไปสู่การปรับปรุงการจัดซื้อจัดจ้างประจำปีงบประมาณ พ.ศ. ๒๕๖๕

- ๕.๑ เจ้าหน้าที่ผู้ปฏิบัติงาน ต้องศึกษาระเบียบ เข้าร่วมอบรม ประชุม ที่เกี่ยวข้องกับการจัดหาพัสดุเพื่อเสริมสร้าง เพิ่มพูนทักษะความรู้ ความสามารถ ความเข้าใจในการจัดหาพัสดุ เพื่อมิให้เกิดข้อผิดพลาดในการปฏิบัติงาน



- ๕.๒ จัดทำฐานข้อมูลราคากลางพัสดุชนิดต่างๆ ไว้ (ถ้ามี) เพื่อลดระยะเวลาในการจัดทำราคากลาง
- ๕.๓ จัดประชุมชี้แจงการ จัดทำแผนจัดซื้อจัดจ้างตั้งแต่ต้นปีงบประมาณ เพื่อวางแผนรองรับการ จัดหาพัสดุให้ทันความต้องการใช้งาน
- ๕.๔ แจกเวียนหนังสือต่างๆ ระเบียบ มติคณะรัฐมนตรี ที่เกี่ยวข้องกับการจัดซื้อจัดจ้าง ให้ฝ่าย/ กลุ่มงานต่างๆ ได้รับทราบด้วย เพื่อสร้างความเข้าใจเกี่ยวกับขั้นตอนการจัดซื้อจัดจ้าง
- ๕.๕ ฝ่าย/กลุ่มงานผู้ใช้พัสดุใด ต้องจัดส่งเจ้าหน้าที่ร่วมเป็นคณะกรรมการด้านต่างๆ ที่เกี่ยวข้องกับการ จัดหาพัสดุ หรือต้องจัดทำรายละเอียดพัสดุที่ต้องการให้จัดหาให้ชัดเจน เช่น คุณลักษณะ ประเภทชนิด ขนาด สี แบบ จำนวน ฯลฯ
- ๕.๖ แจกให้หน่วยงานที่เกี่ยวข้องกับระบบ e-GP (Electronic Government Procurement) เช่น สำนักงานคลังจังหวัด/กรมบัญชีกลาง ได้รับทราบถึงปัญหาของระบบ e-GP เพื่อหาแนว ทางแก้ไขให้ผู้ปฏิบัติงานสามารถปฏิบัติในระบบได้อย่างมีประสิทธิภาพ
- ๕.๗ ดำเนินการจัดหาเครื่องคอมพิวเตอร์ใหม่ที่สามารถใช้ปฏิบัติงานในระบบ e-GP (Electronic Government Procurement) ได้อย่างมีประสิทธิภาพ
-




แบบฟอร์มการขอเผยแพร่ข้อมูลผ่านเว็บไซต์ของหน่วยงาน

สำนักงานสาธารณสุขจังหวัดฉะเชิงเทรา

ตามประกาศสำนักงานสาธารณสุขจังหวัดฉะเชิงเทรา

เรื่องแนวทางการเผยแพร่ข้อมูลต่อสาธารณะผ่านเว็บไซต์ของหน่วยงาน พ.ศ. ๒๕๖๕

สำหรับหน่วยงานในสังกัดสำนักงานสาธารณสุขจังหวัดฉะเชิงเทรา

แบบฟอร์มการขอเผยแพร่ข้อมูลผ่านเว็บไซต์ของหน่วยงานสำนักงานสาธารณสุขจังหวัดฉะเชิงเทรา	
ชื่อหน่วยงาน :	สำนักงานสาธารณสุขจังหวัดฉะเชิงเทรา
วัน/เดือน/ปี ที่ข้อมูลเริ่มเผยแพร่ :	๓๐ มิถุนายน ๒๕๖๖
วัน/เดือน/ปี ที่ข้อมูลสิ้นสุด :	-
หัวข้อ :	รายงานผลการวิเคราะห์การจัดซื้อจัดจ้าง ปีงบประมาณ พ.ศ. ๒๕๖๕
รายละเอียดข้อมูล (โดยสรุปหรือไฟล์แนบ) :	
รายงานผลการวิเคราะห์การจัดซื้อจัดจ้าง ปีงบประมาณ ๒๕๖๕	
Link ที่เกี่ยวข้อง :	<a href="http://www.cco.moph.go.th">www.cco.moph.go.th</a>
หมายเหตุ :	-
ผู้รับผิดชอบการให้ข้อมูล  (นางสาวปิวิธมา งามพิพัฒน์) ตำแหน่ง นักวิชาการพัสดุปฏิบัติการ วันที่ ๓๐ มิถุนายน ๒๕๖๖	ผู้รับผิดชอบการนำข้อมูลขึ้นเผยแพร่  (นายเมธี เมฆวิชัย) ตำแหน่ง นักวิชาการคอมพิวเตอร์ปฏิบัติการ วันที่ ๓๐ มิถุนายน ๒๕๖๖
ผู้อนุมัติรับรอง  (นายศรีศักดิ์ ตั้งจิตธรรม) หัวหน้าหน่วยงาน นายแพทย์สาธารณสุขจังหวัดฉะเชิงเทรา วันที่ ๓๐ มิถุนายน ๒๕๖๖	