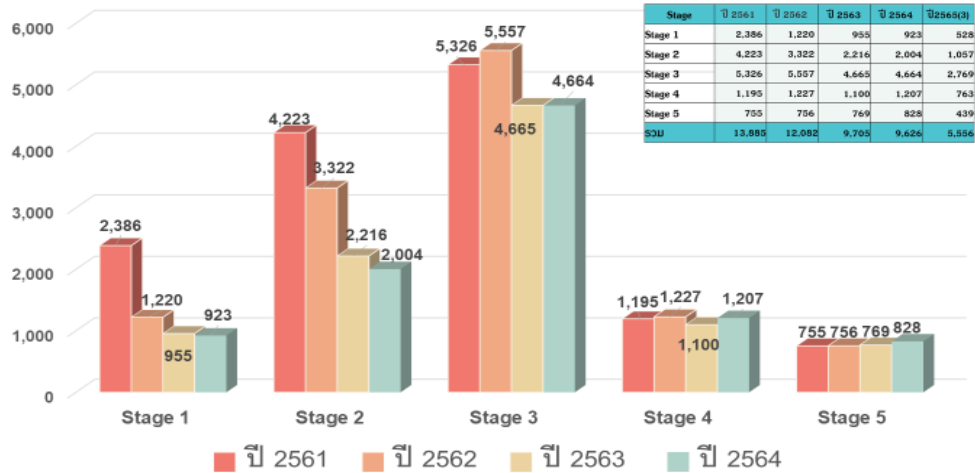


หน่วยไตเทียม โรงพยาบาลวัดสมานรัตนาราม(พุทธโสธร 2) จังหวัดฉะเชิงเทรา



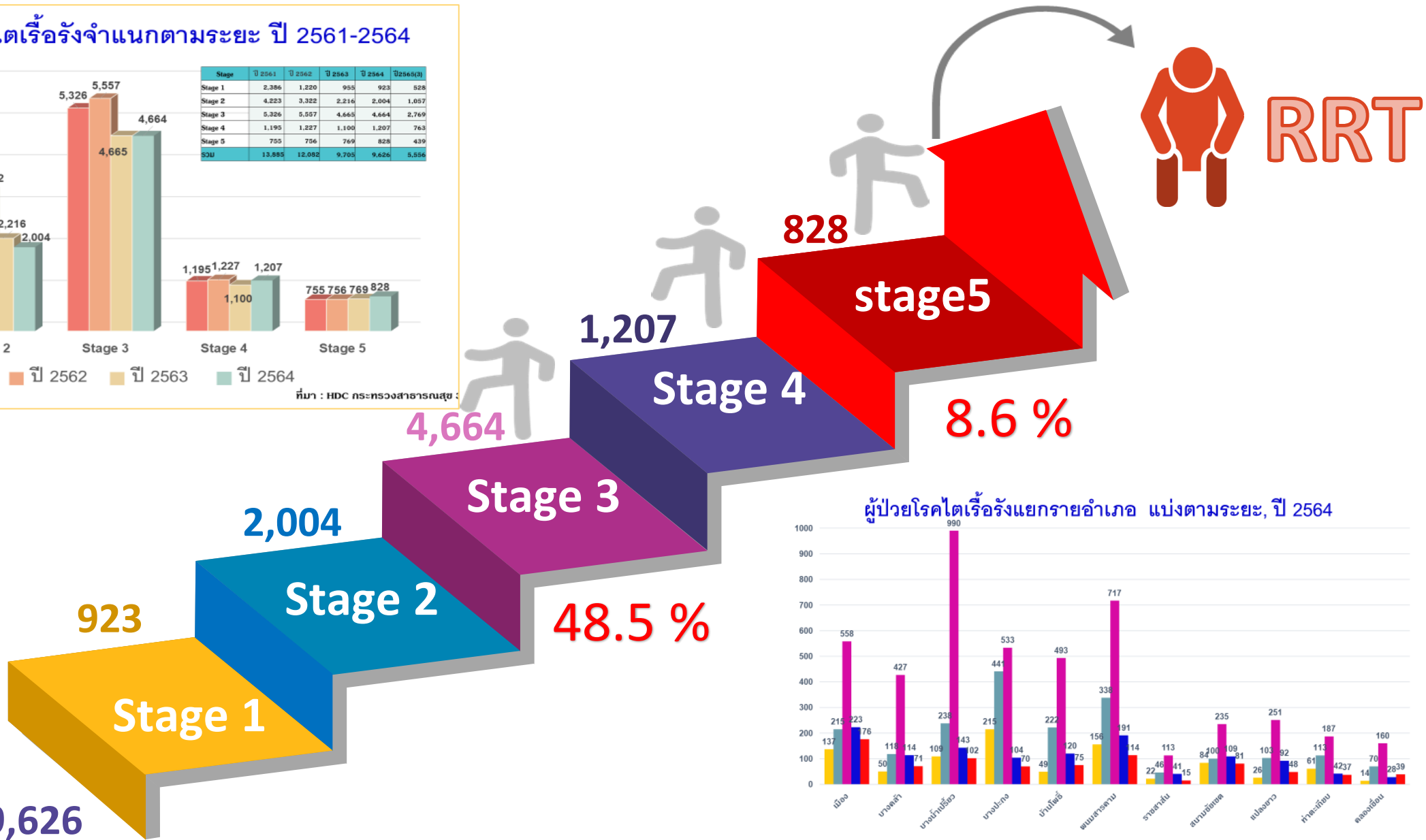
สถานการณ์โรคไตในจังหวัดฉะเชิงเทรา

จำนวนผู้ป่วยโรคไตเรื้อรังจำแนกตามระยะ ปี 2561-2564

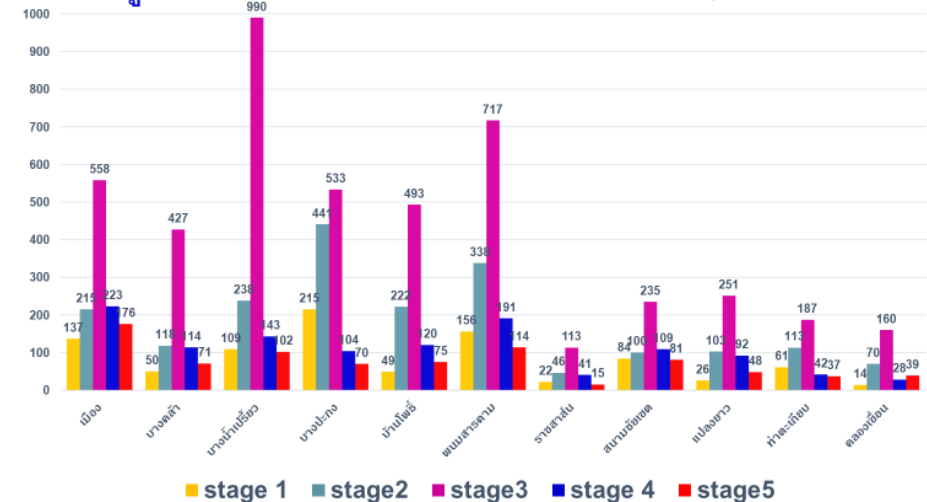


ที่มา : HDC กระทรวงสาธารณสุข

ปี 2564 9,626

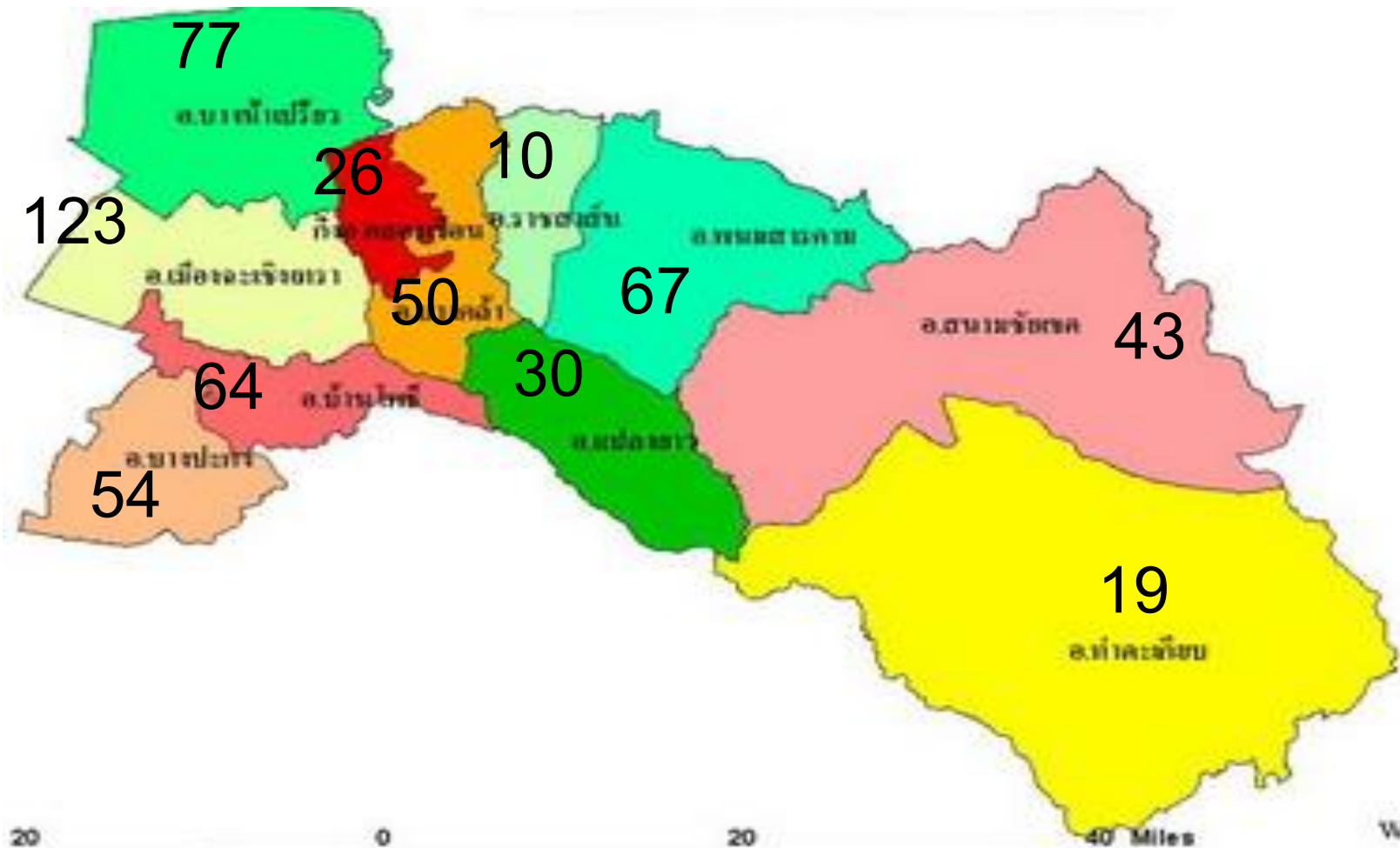


ผู้ป่วยโรคไตเรื้อรังแยกรายอำเภอ แบ่งตามระยะ, ปี 2564



ที่มา : HDC กระทรวงสาธารณสุข 31 ธ 64

จำนวนผู้ป่วยโรคไตเรื้อรังระยะที่ 5



รวม 563 คน

จำนวนผู้ป่วยที่รับการ Counselling เลือกวิธีบำบัดทดแทนไต

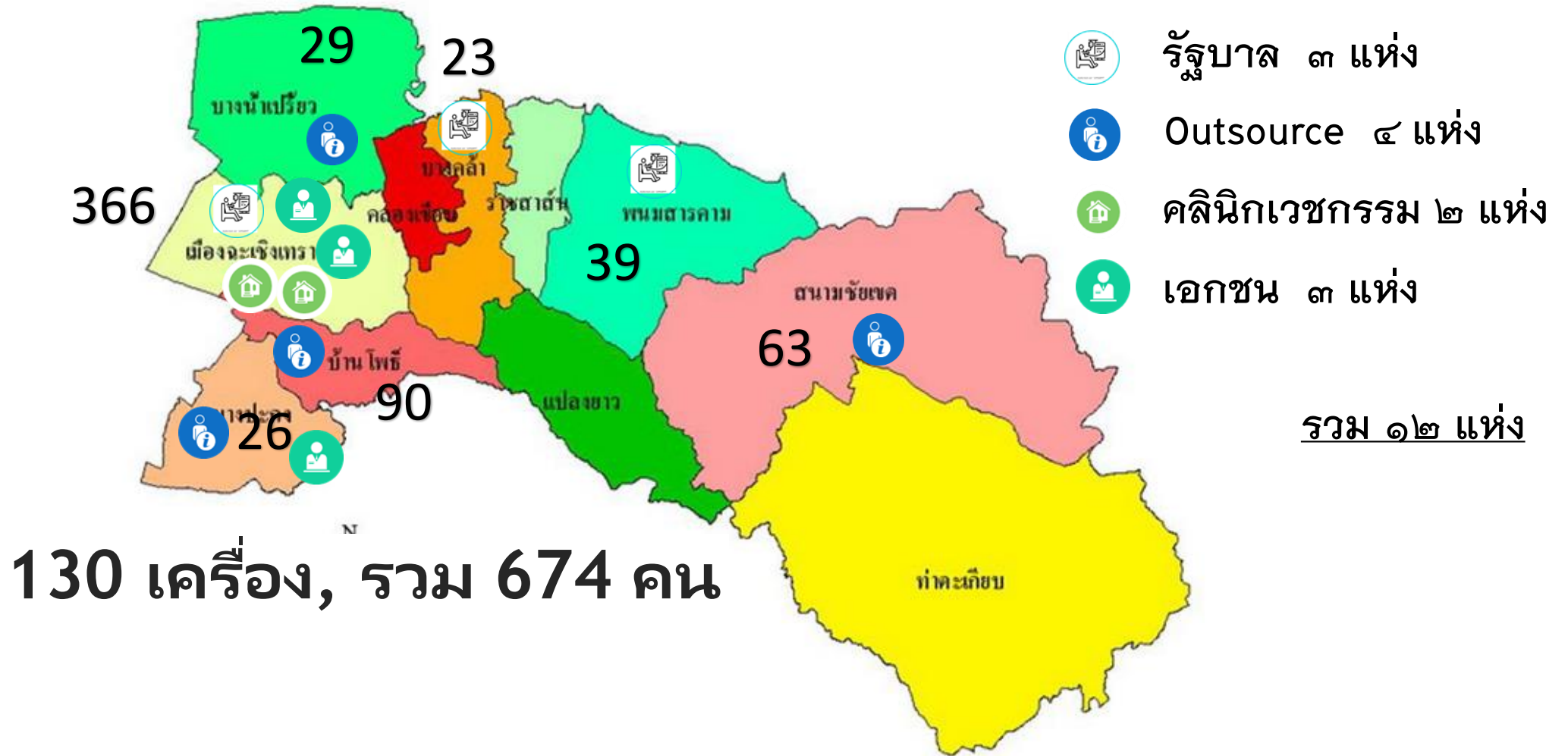
เดือน	ตสท.	สปสช.HD	ปกส.	CAPD
ต.ค. 64	1	7	2	4 (UC)
พ.ย.64	2	4	-	5 (UC)
ธ.ค.64	2	7	1	4 (UC)
ม.ค.65	-	6	2	5 (UC)
ก.พ.65	1	8	2	1 (UC)

จำนวนผู้ป่วย HD แยกตามพื้นที่และสิทธิการรักษา (ข้อมูล ต.ค.64-15 มี.ค.65)

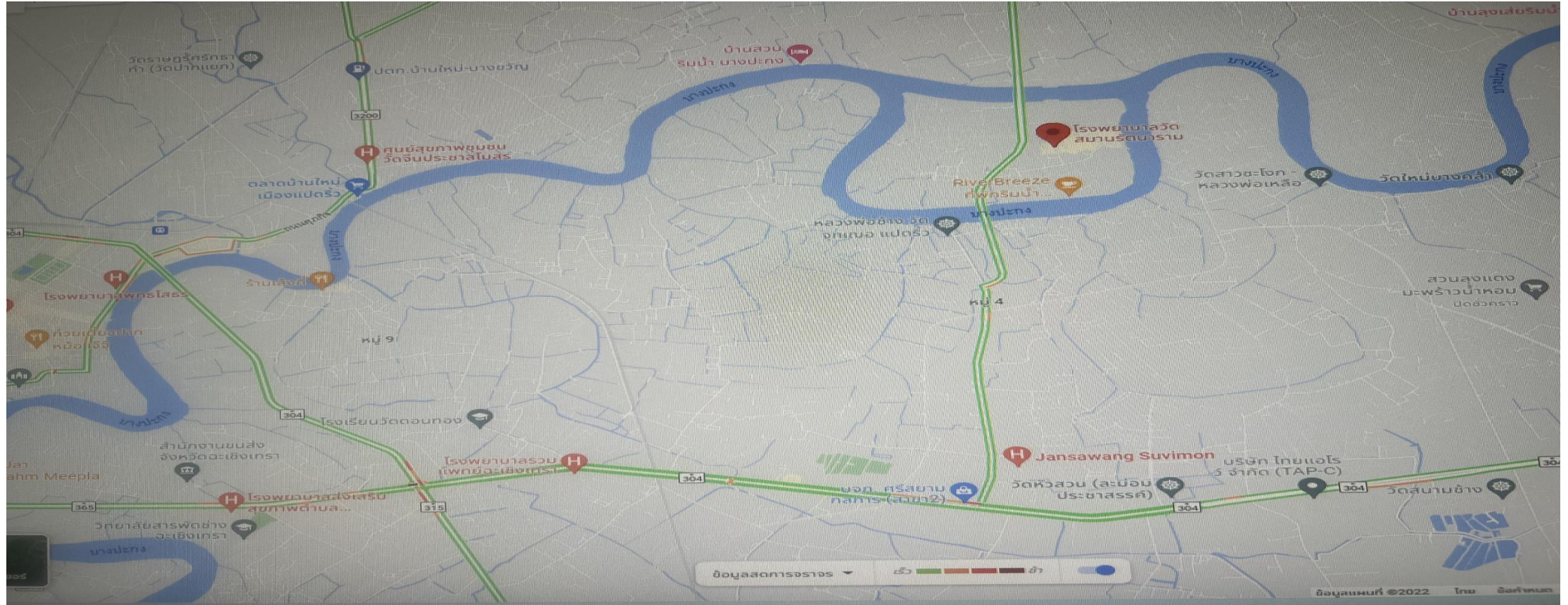
อำเภอ	จำนวนผู้ป่วย HD	สปสช.	ตสภ.	ปกส.
เมือง	23	15	2	6
คลองเขื่อน	5	5		
บางคล้า	7	7		
พนมสารคาม	1	1		
บางน้ำเปรี้ยว	17	17		
แปลงยาว	9	7	1	1
สนามชัยเขต	5	4		1
ท่าตะเกียบ	2	2		
ราชสาส์น	1	1		
บ้านโพธิ์	8	8		
บางปะกง	11	11		
รวม	89	78	3	8



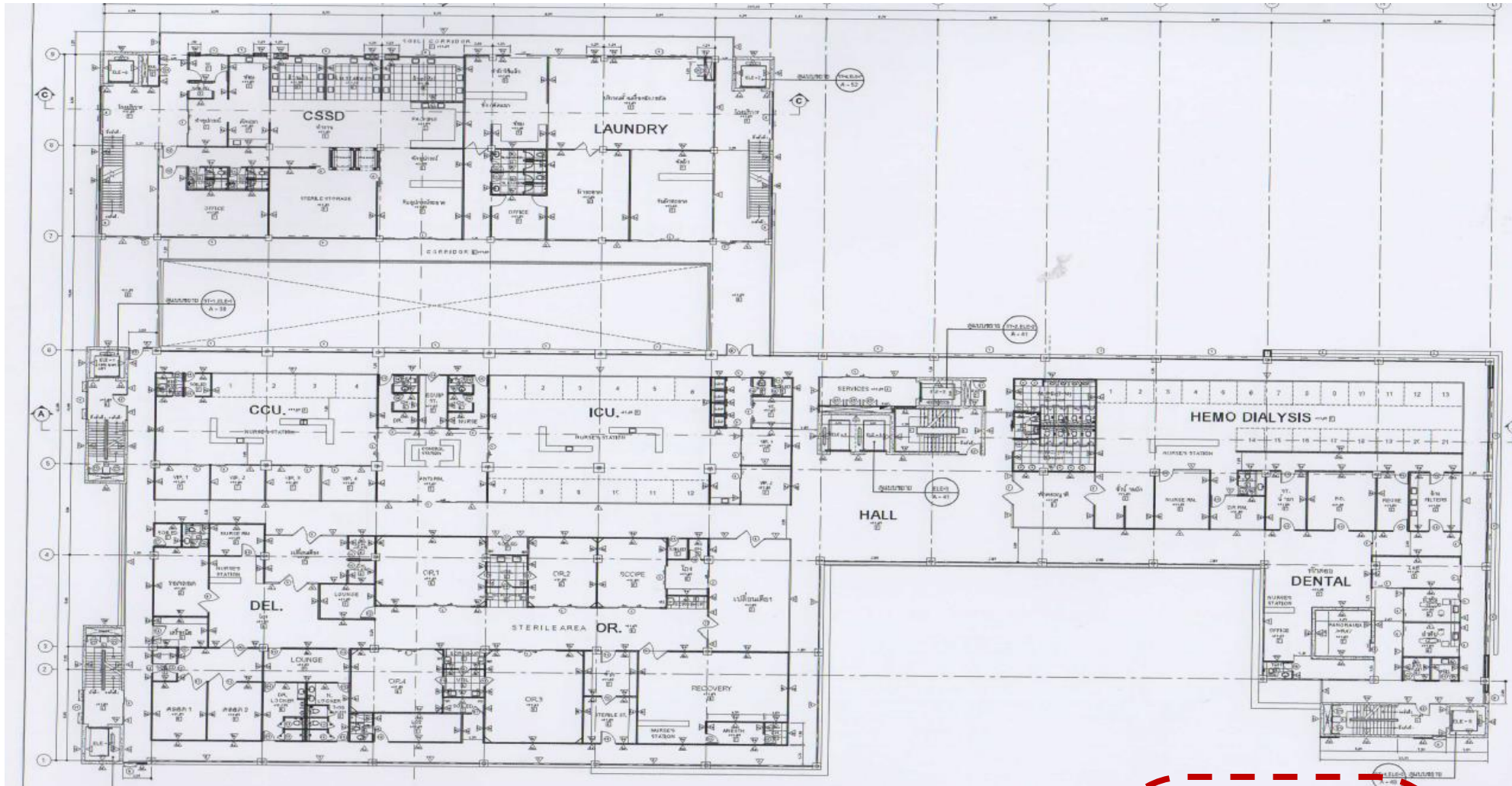
การเข้าถึงบริการการฟอกเลือดด้วยเครื่องไตเทียม



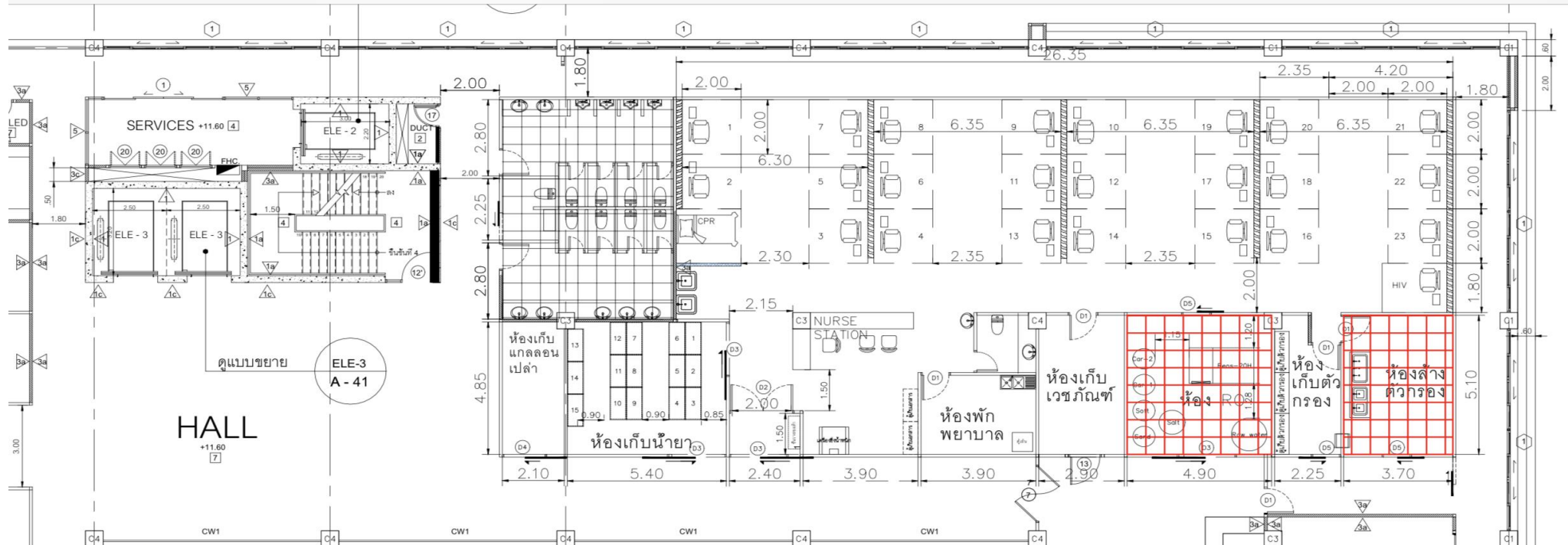
โครงสร้างทางภูมิศาสตร์และการเดินทาง



ระยะทางห่างจาก รพ.พุทธโสธร 13.8 กิโลเมตร



ชั้น 3



พื้นที่หน่วยไตเทียมทั้งหมด 412 ตารางเมตร
พื้นที่บริการฟอกเลือด 187.2 ตารางเมตร

จำนวนผู้ป่วยคาดการณ์ที่จะเข้ารับบริการ

- 30 ราย

จำนวนผู้ป่วยที่มีความลำบากในการเข้าถึงบริการในที่แห่งเดิม

- 8 ราย

เหตุผลและความจำเป็นในการเปิดหน่วยไตเทียม

- ใช้พื้นที่โรงพยาบาลวัดสมานรัตนารามให้เกิดประโยชน์
- รองรับบริการบริการผู้ป่วยฟอกเลือดที่เพิ่มขึ้น
- ลดภาระค่าใช้จ่ายในการเดินทางไปฟอกเลือดไกล
- ผู้ป่วยไม่ต้องรอคิวฟอกเลือดนาน
- รพ.พุทธโสธร สามารถส่งต่อผู้ป่วยไปยังศูนย์ฟอกเลือดได้เร็วขึ้น
- ผู้ป่วยได้รับการฟอกเลือดที่มีคุณภาพตามมาตรฐาน

เครือข่ายและบุคลากรทางการแพทย์



- อายุรแพทย์โรคไต
- พยาบาลผู้เชี่ยวชาญไตเทียม 1 : 4
- พยาบาลไตเทียม/พยาบาลวิชาชีพ 1 : 4
- ผู้ช่วยพยาบาล

