



รายงานการประชุมคณะกรรมการขับเคลื่อนนโยบายและยุทธศาสตร์ด้านสุขภาพ จังหวัดฉะเชิงเทรา ประจำเดือน
ครั้งที่ ๓/๒๕๖๖

วันพฤหัสบดีที่ ๒๓ มีนาคม ๒๕๖๖ เวลา ๙.๐๐ น. เป็นต้นไป

ณ ห้องประชุมสิริโสธร อาคารทันตกรรมและแพทย์แผนไทย ชั้น ๒ สำนักงานสาธารณสุขจังหวัดฉะเชิงเทรา
ที่ปรึกษาคณะกรรมการ

นายศรีศักดิ์ ตั้งจิตธรรม

นายแพทย์สาธารณสุขจังหวัดฉะเชิงเทรา

คณะกรรมการ/ผู้แทน

- | | |
|------------------------------|--|
| ๑) นายชาญเลขา กุลละวณิชย์ | นักวิชาการสาธารณสุขเชี่ยวชาญ (ด้านบริการทางวิชาการ) |
| ๒) นายสมบัติ ทังทอง | นักวิชาการสาธารณสุขชำนาญการพิเศษ
รองนายแพทย์สาธารณสุขจังหวัดฯ |
| ๓) นางโสภา เวฬุตันติ | นักวิชาการสาธารณสุขชำนาญการพิเศษ
รองนายแพทย์สาธารณสุขจังหวัดฯ/ หัวหน้ากลุ่มงานส่งเสริมสุขภาพ |
| ๔) นายพิเชษฐ ไตรติลานันท์ | นักวิชาการสาธารณสุขชำนาญการพิเศษ
รองนายแพทย์สาธารณสุขจังหวัดฯ/ หัวหน้ากลุ่มงานประกันสุขภาพ |
| ๕) นางสาวเกศรินทร์ พรหมรักษ์ | เจ้าพนักงานทันตสาธารณสุขชำนาญงาน กลุ่มงานทันตสาธารณสุข |
| ๖) นางสาวรัตน์ พจนโสภณากุล | เภสัชกรชำนาญการ กลุ่มงานคุ้มครองผู้บริโภคฯ (แทน) |
| ๗) นายสันติชาติ ไชยฤทธิ์ | นักวิชาการสาธารณสุขชำนาญการ กลุ่มงานประกันสุขภาพ (แทน) |
| ๘) นางกานต์นระรัตน์ จรามร | นักวิชาการสาธารณสุขชำนาญการ กลุ่มงานพัฒนาคุณภาพฯ (แทน) |
| ๙) นางวิภา อัครานนทสิทธิ์ | นักวิชาการสาธารณสุขชำนาญการ กลุ่มงานส่งเสริมสุขภาพ |
| ๑๐) นายเจริญชัย นวพานิชย์ | นักวิชาการสาธารณสุขชำนาญการ กลุ่มงานควบคุมโรค (แทน) |
| ๑๑) นางสาวอัญชลี สังข์เจริญ | พยาบาลวิชาชีพชำนาญการ กลุ่มงานควบคุมโรคไม่ติดต่อฯ |
| ๑๒) นายอนนท์ เทวานาครี | นักวิชาการสาธารณสุขชำนาญการ กลุ่มงานอนามัยสิ่งแวดล้อมฯ |
| ๑๓) นางสาวจิตาภา หวังเจริญ | เจ้าพนักงานธุรการชำนาญงาน กลุ่มงานบริหารทรัพยากรบุคคล |
| ๑๔) นางสาวพรพิมล แน่นหนา | นิติกรชำนาญการพิเศษ กลุ่มกฎหมาย (แทน) |
| ๑๕) นางสาวสุวรรณา ศรีทอง | นักวิเคราะห์นโยบายและแผน กลุ่มงานการแพทย์แผนไทยฯ (แทน) |
| ๑๖) นายชัยนาจ บุญบรรลุ | เจ้าพนักงานโสตทัศนศึกษาชำนาญงาน กลุ่มงานสื่อสารองค์กร (แทน) |
| ๑๗) นางวารุณี พาหะนิชัย | นักวิเคราะห์นโยบายและแผน สำนักเลขานุการฯ |
| ๑๘) นางพิศมัย เมธิกุล | นักวิเคราะห์นโยบายและแผนชำนาญการพิเศษ กลุ่มงานพัฒนายุทธศาสตร์ฯ |
| ๑๙) นายอานันต์ ประดิษฐ์แจ้ง | นักวิชาการสาธารณสุขชำนาญการ กลุ่มงานพัฒนายุทธศาสตร์ฯ |
| ๒๐) นางกุลธิดา สวัสดิ์ | นายแพทย์ชำนาญการพิเศษ หัวหน้ากลุ่มงานเวชกรรมสังคม รพศ.พุทธโสธร |
| ๒๑) นางกรองทอง สุขเจริญ | นักวิชาการสาธารณสุขปฏิบัติการ กลุ่มงานยุทธศาสตร์และแผนงานโครงการ
(แทน) หัวหน้ากลุ่มงานยุทธศาสตร์และแผนงานโครงการ รพศ.พุทธโสธร |
| ๒๒) นายนิคม เงินรัตน์ | นักวิชาการสาธารณสุขชำนาญการ ผู้ช่วยสาธารณสุขอำเภอ สสอ.เมืองฯ |
| ๒๓) นายทรงยศ สงวนทรัพย์ | นักวิชาการสาธารณสุขชำนาญการ ผู้รับผิดชอบงานแผนงาน สสอ.เมืองฯ |
| ๒๔) นายไพโรจน์ มะกล้าดำ | นักวิชาการสาธารณสุขชำนาญการ รพ.สต.คลองอุดมชลจร
สสอ.เมืองฉะเชิงเทรา ผู้แทน รพ.สต. |

คณะทำงาน/ผู้แทน (ต่อ)

- ๒๕) นางศิริพร เจริญพร พยาบาลวิชาชีพชำนาญการพิเศษ หัวหน้ากลุ่มงานการพยาบาล รพช.บางคล้า
- ๒๖) นางสาวจันทนา สุขรัตน์อมรกุล พยาบาลวิชาชีพชำนาญการ หัวหน้ากลุ่มงานประกันสุขภาพ ยุทธศาสตร์ และ
สารสนเทศทางการแพทย์ รพช.บางคล้า
- ๒๗) นางสาวศุภร น้อยใจบุญ พยาบาลวิชาชีพชำนาญการ หัวหน้ากลุ่มงานบริการด้านปฐมภูมิและองค์รวม
รพช.บางคล้า
- ๒๘) นายราเชนทร์ นพเกียรติ นักวิชาการสาธารณสุขชำนาญการ ผู้ช่วยสาธารณสุขอำเภอ สสอ.บางคล้า
- ๒๙) นายธวัชชัย เณรศิริ นักวิชาการสาธารณสุขชำนาญการ ผู้รับผิดชอบงานแผนงาน สสอ.บางคล้า
- ๓๐) นางจรรยา คงศิริ เจ้าพนักงานสาธารณสุขอาวุโส รพ.สต.สาวชะโงก สสอ.บางคล้า ผู้แทน รพ.สต.
- ๓๑) นายจักรวาล บุญชู พยาบาลวิชาชีพชำนาญการ หัวหน้ากลุ่มงานประกันสุขภาพ ยุทธศาสตร์
และสารสนเทศทางการแพทย์ รพช.บางน้ำเปรี้ยว
- ๓๒) นางสาวราญ ศุภพิชน นักวิชาการสาธารณสุขชำนาญการ ผู้ช่วยสาธารณสุขอำเภอ สสอ.บางน้ำเปรี้ยว
- ๓๓) นางสาวพิสมัย วงศ์จันทร์ทิพย์ นักวิชาการสาธารณสุขชำนาญการ ผู้รับผิดชอบงานแผนงาน สสอ.บางน้ำเปรี้ยว
- ๓๔) นางสาวนีย์ มะเล็ก นักวิชาการสาธารณสุขชำนาญการพิเศษ ผอ.สถานีอนามัยเฉลิมพระเกียรติฯ
สสอ.บางน้ำเปรี้ยว ผู้แทน รพ.สต.
- ๓๕) นางจิตติมา ทาวี เจ้าพนักงานสาธารณสุขชำนาญการ ผู้ช่วยสาธารณสุขอำเภอ สสอ.บางปะกง
- ๓๖) นายรัฐกรณ์ อินทะสร้อย นักวิชาการสาธารณสุขชำนาญการ ผู้รับผิดชอบงานแผนงาน สสอ.บางปะกง
- ๓๗) นางสาวอุไร คล่องแคล่ว นักวิชาการสาธารณสุขชำนาญการ ผอ.รพ.สต.บางเกลือ ผู้แทน รพ.สต.
- ๓๘) นางสุรีย์ สร้อยทอง พยาบาลวิชาชีพชำนาญการ (รก.) หัวหน้ากลุ่มงานการพยาบาล รพช.บ้านโพธิ์
- ๓๙) นางกนิรี ลิ้มเฮาะสุน พยาบาลวิชาชีพชำนาญการ หัวหน้ากลุ่มงานบริการด้านปฐมภูมิและองค์รวม
รพช.บ้านโพธิ์
- ๔๐) นายชินกฤต ยะหัตตะ เจ้าพนักงานสาธารณสุขชำนาญการ ผู้ช่วยสาธารณสุขอำเภอ สสอ.บ้านโพธิ์
- ๔๑) นางสาวชยาภรณ์ เกิดขาว นักวิชาการสาธารณสุขปฏิบัติการ ผู้รับผิดชอบงานแผนงาน สสอ.บ้านโพธิ์
- ๔๒) นายอนันท์ บุญช่วย นักวิชาการสาธารณสุขชำนาญการ ผอ.รพ.สต.แหลมประดู่ สสอ.บ้านโพธิ์
ผู้แทน รพ.สต.
- ๔๓) นางวีรานันท์ ศิลประเสริฐ พยาบาลวิชาชีพชำนาญการ หัวหน้ากลุ่มงานยุทธศาสตร์ และสารสนเทศ
ทางการแพทย์/ หัวหน้ากลุ่มงานบริการด้านปฐมภูมิและองค์รวม
รพช.พนมสารคาม
- ๔๔) นายเอกชัย อรุณฉลาด นักวิชาการสาธารณสุขชำนาญการ ผู้ช่วยสาธารณสุขอำเภอ สสอ.พนมสารคาม
- ๔๕) นางสาวนิรัชชรา ทองหวาน นักวิชาการสาธารณสุขชำนาญการ ผู้รับผิดชอบงานแผนงาน สสอ.พนมสารคาม
- ๔๖) นางสาวราญ หงษ์ขุน นักวิชาการสาธารณสุขชำนาญการ ผอ.รพ.สต.บ้านปลายกระบะจับ สสอ.พนมสารคาม
ผู้แทน รพ.สต.
- ๔๗) นางณัฐวดี เจษฎาไพสิฐ พยาบาลวิชาชีพชำนาญการพิเศษ หัวหน้ากลุ่มงานการพยาบาล รพช.ราชสาส์น
- ๔๘) นางสาวขวัญใจ แจ่มจันทร์ เจ้าพนักงานทันตสาธารณสุขชำนาญการ หัวหน้ากลุ่มงานประกันสุขภาพ ยุทธศาสตร์
และสารสนเทศทางการแพทย์ รพช.ราชสาส์น
- ๔๙) นายสหรัฏ์ สุขสวัสดิ์ นักวิชาการสาธารณสุขชำนาญการ หัวหน้างานยุทธศาสตร์ กลุ่มงานประกันสุขภาพ
ยุทธศาสตร์ และสารสนเทศทางการแพทย์ รพช.ราชสาส์น
- ๕๐) นางสาวกฤติยา ทิพวัน นักวิชาการสาธารณสุขปฏิบัติการ หัวหน้ากลุ่มงานบริการด้านปฐมภูมิและองค์รวม
รพช.ราชสาส์น (แทน)
- ๕๑) นายอนุสรณ์ พุทธนิยม นักวิชาการสาธารณสุขชำนาญการ ผอ.รพ.สต.บางคาง สสอ.ราชสาส์น
ผู้แทน รพ.สต.

คณะทำงาน/ ผู้แทน (ต่อ)

- ๕๒) นางมนัญญา บุญมาก พยาบาลวิชาชีพชำนาญการพิเศษ หัวหน้ากลุ่มงานการพยาบาล
รพช.สนามชัยเขต
- ๕๓) นางสาวเล็ก แซ่เฮ้ง นักวิชาการสาธารณสุขชำนาญการ หัวหน้ากลุ่มงานประกันสุขภาพ ยุทธศาสตร์ และ
สารสนเทศทางการแพทย์ รพช.สนามชัยเขต
- ๕๔) นางสาวจตุพร พัฒนยินดี พยาบาลวิชาชีพชำนาญการพิเศษ หัวหน้ากลุ่มงานบริการด้านปฐมภูมิ
และองค์กรรวม รพช.สนามชัยเขต
- ๕๕) นายธวัชชัย บุญศักดิ์ นักวิชาการสาธารณสุขชำนาญการ ผู้ช่วยสาธารณสุขอำเภอ สสอ.สนามชัยเขต
- ๕๖) นายภานุวัฒน์ เปรมธนารักษ์ นักวิชาการสาธารณสุขปฏิบัติการ ผู้รับผิดชอบงานแผนงาน สสอ.สนามชัยเขต
- ๕๗) นายเพ็ญ แก้วคำ นักวิชาการสาธารณสุขชำนาญการ ผอ.รพ.สต.บ้านกระบกเตี้ย สสอ.สนามชัยเขต
ผู้แทน รพ.สต.
- ๕๘) นางอาภรณ์ วงษ์ภาษ พยาบาลวิชาชีพชำนาญการพิเศษ หัวหน้ากลุ่มงานการพยาบาล รพช.แปลงยาว
- ๕๙) นายณัฐโชค เปรมธนารักษ์ นักวิชาการสาธารณสุขชำนาญการ หัวหน้ากลุ่มงานประกันสุขภาพ ยุทธศาสตร์
และสารสนเทศทางการแพทย์ รพช.แปลงยาว
- ๖๐) นางนิตยา แก้วลี พยาบาลวิชาชีพชำนาญการ หัวหน้ากลุ่มงานบริการด้านปฐมภูมิและองค์กรรวม
รพช.แปลงยาว
- ๖๑) นายฉลาด บุญจันทร์ นักวิชาการสาธารณสุขชำนาญการ ผู้ช่วยสาธารณสุขอำเภอ สสอ.แปลงยาว
- ๖๒) นางสาวมาลัยรัตน์ จันทร์สวัสดิ์ นักวิชาการสาธารณสุขปฏิบัติการ ผู้รับผิดชอบงานแผนงาน สสอ.แปลงยาว
- ๖๓) นางสาวจิราพร วัฒนภูมิ นักวิชาการสาธารณสุขปฏิบัติการ ผู้รับผิดชอบงานแผนงาน สสอ.แปลงยาว
- ๖๔) นายไพโรจน์ เกตุอรุณ นักวิชาการสาธารณสุขชำนาญการ ผอ.รพ.สต.หัวสำโรง สสอ.แปลงยาว
ผู้แทน รพ.สต.
- ๖๕) นางสาวอรสา ปิ่นแก้ว พยาบาลวิชาชีพชำนาญการ (รก.) หัวหน้ากลุ่มงานการพยาบาล รพช.ท่าตะเียบ
- ๖๖) นางชนันธร เสี่ยงล้ำ เจ้าพนักงานเวชสถิติชำนาญงาน หัวหน้างานประกันสุขภาพ กลุ่มงานประกันสุขภาพ
ยุทธศาสตร์ และสารสนเทศทางการแพทย์ รพช.ท่าตะเียบ
- ๖๗) นางสาววิรัช จำเริญญ เจ้าพนักงานทันตสาธารณสุขชำนาญงาน หัวหน้างานยุทธศาสตร์ และแผนงานกลุ่มงานประกัน
สุขภาพ ยุทธศาสตร์ และสารสนเทศทางการแพทย์ รพช.ท่าตะเียบ (แทน)
- ๖๘) นายสุรชาติ ตีร์คมี เจ้าพนักงานสาธารณสุขชำนาญงาน หัวหน้างานสนับสนุนเครือข่ายบริการปฐมภูมิฯ
กลุ่มงานบริการด้านปฐมภูมิและองค์กรรวม รพช.ท่าตะเียบ
- ๖๙) นางสาวลำเพย แก้วยา พยาบาลวิชาชีพชำนาญการ หัวหน้างานคลินิกพิเศษ
กลุ่มงานบริการด้านปฐมภูมิและองค์กรรวม รพช.ท่าตะเียบ
- ๗๐) นายไชยา นพโสภณ เจ้าพนักงานสาธารณสุขอาวุโส ผู้ช่วยสาธารณสุขอำเภอ สสอ.ท่าตะเียบ
- ๗๑) นางสาวนราพร ธรรมบำรุง นักวิชาการสาธารณสุขปฏิบัติการ ผู้รับผิดชอบงานแผนงาน สสอ.ท่าตะเียบ
- ๗๒) นางสาวนงลักษณ์ อิศมบูรณ์ นักวิชาการสาธารณสุขปฏิบัติการ ผู้รับผิดชอบงานแผนงาน สสอ.ท่าตะเียบ
- ๗๓) นายวรลพ กลัศจรรย์ เจ้าพนักงานสาธารณสุขอาวุโส ผอ.รพ.สต.บ้านหนองประไยชน
สสอ.ท่าตะเียบ ผู้แทน รพ.สต.
- ๗๔) นางสาวสุนันทา คงปัญญา นักวิชาการสาธารณสุขชำนาญการ หัวหน้ากลุ่มงานประกันสุขภาพ ยุทธศาสตร์ และ
สารสนเทศทางการแพทย์ รพช.คลองเขื่อน
- ๗๕) นางสาวรวีวรรณ ยิ้มเนียม เจ้าพนักงานสาธารณสุขชำนาญงาน ผู้ช่วยสาธารณสุขอำเภอ สสอ.คลองเขื่อน
- ๗๖) นางสาวมณีรัตน์ อินทโชติ นักวิชาการสาธารณสุขปฏิบัติการ ผู้รับผิดชอบงานแผนงาน สสอ.คลองเขื่อน
- ๗๗) นายอนุชา รักษ์เจริญ นักวิชาการสาธารณสุขชำนาญการ ผอ.รพ.สต.คลองเขื่อน ม.๓
สสอ.คลองเขื่อน ผู้แทน รพ.สต.

/ผู้เกี่ยวข้อง..

ผู้เกี่ยวข้องที่เข้าร่วมประชุม

- | | |
|-----------------------------------|--|
| ๑) นางสาววรรณ ม่วงสี | หัวหน้ากลุ่มงานบริหารทั่วไป |
| ๒) นางรุ่งรัตน์ ห่องทองคำ | หัวหน้ากลุ่มงานพัฒนาศาสตร์สาธารณสุข |
| ๓) นายเดชชัย สิ้นเจริญ | หัวหน้ากลุ่มงานบริหารทรัพยากรบุคคล |
| ๔) นายสมชาย ห่องทองคำ | หัวหน้ากลุ่มงานสื่อสารองค์กร |
| ๕) นางวันดี ทับทิมทอง | หัวหน้าสำนักเลขานุการ นพ.สสจ.ฉะเชิงเทรา |
| ๖) นายชาญศักดิ์ เจียมวงศากุล | นักวิชาการสาธารณสุขชำนาญการ กลุ่มงานพัฒนาศาสตร์ฯ |
| ๗) นางสาวพรพิมล ชันชูสวัสดิ์ | นักวิเคราะห์นโยบายและแผนชำนาญการ กลุ่มงานพัฒนาศาสตร์ฯ |
| ๘) นางสาวเพ็ญนภา ชันเสม | นักวิชาการคอมพิวเตอร์ปฏิบัติการ กลุ่มงานพัฒนาศาสตร์ฯ |
| ๙) นางสาวนิษฐา สุกใส | เจ้าพนักงานสถิติปฏิบัติงาน กลุ่มงานพัฒนาศาสตร์ฯ |
| ๑๐) นางสาวสุธิชา การเจน | เจ้าพนักงานทันตสาธารณสุขปฏิบัติงาน กลุ่มงานทันตสาธารณสุข |
| ๑๑) นางพรพรรณ เกิดแก้ว | พยาบาลวิชาชีพชำนาญการ กลุ่มงานส่งเสริมสุขภาพ |
| ๑๒) นางพุทธรักษ์ ภิรมย์ไชย | นักวิชาการสาธารณสุขชำนาญการ กลุ่มงานส่งเสริมสุขภาพ |
| ๑๓) นางกฤษณา ปันศิริ | เจ้าพนักงานสาธารณสุขชำนาญงาน กลุ่มงานส่งเสริมสุขภาพ |
| ๑๔) นายวีระวัฒน์ เพ็ญตา | นักวิชาการสาธารณสุข กลุ่มงานส่งเสริมสุขภาพ |
| ๑๕) นางสาวหัตยา มัทยาท | พยาบาลวิชาชีพชำนาญการ กลุ่มงานควบคุมโรคไม่ติดต่อฯ |
| ๑๖) นายวุฒิชัย ไทเศรษฐวัฒน์กุล | นักวิชาการสาธารณสุขชำนาญการ กลุ่มงานควบคุมโรคไม่ติดต่อฯ |
| ๑๗) ว่าที่ ร.ต.หญิง จินณปภา ปิจคำ | นักวิชาการสาธารณสุขปฏิบัติการ กลุ่มงานอนามัยสิ่งแวดล้อมฯ |
| ๑๘) นายณัฐภูมิ ปิตตามะ | แพทย์แผนไทย กลุ่มงานการแพทย์แผนไทยฯ |
| ๑๙) นางน้ำทิพย์ ธรรมชาติ | เจ้าพนักงานธุรการ กลุ่มงานบริหารทรัพยากรบุคคล |
| ๒๐) นางนงนุช คำมณี | พยาบาลวิชาชีพชำนาญการพิเศษ หัวหน้างานเวชปฏิบัติครอบครัวและ
ชุมชนและศูนย์สุขภาพชุมชนเขตเมือง |
| ๒๑) นางอุบลรัตน์ แสงเมฆ | นักวิชาการสาธารณสุขชำนาญการ กลุ่มงานเวชกรรมสังคม |
| ๒๒) นางรัชณี เพียรพิทักษ์ | พยาบาลวิชาชีพชำนาญการ กลุ่มงานเวชกรรมสังคม |
| ๒๓) นางสาวปฐมาวดี เชิดชู | นักวิชาการสาธารณสุข รพศ.พุทธโสธร |
| ๒๔) นางสาวนุศรา เนียมสูงเนิน | นักวิชาการสาธารณสุข รพศ.พุทธโสธร |
| ๒๕) นายณัฐพล อัครานนทสิทธิ์ | นักวิชาการสาธารณสุข สสอ.เมืองฯ |
| ๒๖) นางสาวสายสุรีย์ ทองคำริ | นักวิชาการสาธารณสุขปฏิบัติการ สสอ.บางปะกง |

คณะทำงานที่ไม่เข้าร่วมประชุม เนื่องจากติดราชการ

- | | |
|-----------------------------|---|
| ๑) นางนิชาชล สุคนธชาติ | นักวิชาการการเงินและบัญชี หัวหน้างานการเงินและบัญชี
กลุ่มงานบริหารทั่วไป |
| ๒) นางจิราภรณ์ ฉลานูวัฒน์ | พยาบาลวิชาชีพเชี่ยวชาญ หัวหน้ากลุ่มการพยาบาล รพศ.พุทธโสธร |
| ๓) นางศุภลักษณ์ มิ่งไทยสงค์ | พยาบาลวิชาชีพชำนาญการพิเศษ หัวหน้ากลุ่มงานการพยาบาล
รพช.บางน้ำเปรี้ยว |
| ๔) นางซาพิยะห์ มูลทรัพย์ | นักวิชาการสาธารณสุขชำนาญการ หัวหน้ากลุ่มงานบริการด้านปฐมภูมิ
และองค์กรร่วม รพช.บางน้ำเปรี้ยว |

คณะทำงานที่ไม่เข้าร่วมประชุม เนื่องจากติดราชการ (ต่อ)

- | | | |
|-----|-------------------------|---|
| ๕) | นางสุมลดา พรหมมา | พยาบาลวิชาชีพชำนาญการ หัวหน้ากลุ่มงานการพยาบาล รพช.บางปะกง |
| ๖) | นางเกศิริน เชื้อภักดี | พยาบาลวิชาชีพชำนาญการ หัวหน้ากลุ่มงานประกันสุขภาพ ยุทธศาสตร์ และสารสนเทศทางการแพทย์ รพช.บางปะกง |
| ๗) | นางอุษามาส จุลภักดี | พยาบาลวิชาชีพชำนาญการ (รก.) หัวหน้ากลุ่มงานบริการด้านปฐมภูมิ และองค์กรรวม รพช.บางปะกง |
| ๘) | นางประภัสสร นิยม | นักวิชาการสาธารณสุขชำนาญการ หัวหน้ากลุ่มงานประกันสุขภาพ ยุทธศาสตร์ และสารสนเทศทางการแพทย์ รพช.บ้านโพธิ์ |
| ๙) | นางสาวจันทร์อัมพร รุณดี | พยาบาลวิชาชีพชำนาญการ (รก.) หัวหน้ากลุ่มงานการพยาบาล รพช.พนมสารคาม |
| ๑๐) | นางสาวบำรุง วงศ์หิรัญ | เจ้าพนักงานเวชสถิติชำนาญงาน หัวหน้ากลุ่มงานประกันสุขภาพ รพช.พนมสารคาม |
| ๑๑) | นางชิสภาพิชร์ วงษ์จินดา | พยาบาลวิชาชีพชำนาญการพิเศษ หัวหน้ากลุ่มงานการพยาบาล รพช.คลองเขื่อน |
| ๑๒) | นางสมปรารถนา ทิพกานนท์ | พยาบาลวิชาชีพชำนาญการ หัวหน้ากลุ่มงานบริการด้านปฐมภูมิ และองค์กรรวม รพช.คลองเขื่อน |

ประธานการประชุม นายศรีศักดิ์ ตั้งจิตธรรม นายแพทย์สาธารณสุขจังหวัดฉะเชิงเทรา

เริ่มประชุมกลุ่มย่อย จำนวน ๓ กลุ่ม คือ ๑) กลุ่มหัวหน้ากลุ่มการพยาบาล ๒) หัวหน้ากลุ่มงานเวชและยุทธศาสตร์ โรงพยาบาล ๓) ผู้ช่วย สสอ.นักวิชาการ สสอ. และตัวแทน ผอ.รพ.สต. เวลา ๐๙.๐๐ น.

เริ่มประชุมรวมทั้งคณะทำงาน เวลา ๑๐.๐๐ น.

วาระที่ ๑ เรื่องที่ประธานแจ้งที่ประชุมทราบ

ประธาน : เปิดการประชุม และให้คำแนะนำในการจัดประชุม โดยผู้จัดการประชุมอย่าพยายามจับเงินสด เน้นให้จ่ายเงินให้กับผู้รับจ้างโดยตรง

วาระที่ ๒ รับรองรายงานการประชุมครั้งที่แล้ว

รายงานการประชุม จำนวน ๑๕ หน้า รายละเอียดตามไฟล์ที่นำเสนอในที่ประชุม

มติที่ประชุม รับรองรายงานการประชุม

วาระที่ ๓ เรื่องสืบเนื่องจากการประชุมครั้งที่แล้ว

ไม่มี

วาระที่ ๔ เรื่องเสนอที่ประชุมเพื่อพิจารณา

ไม่มี

มติที่ประชุม รับทราบ

วาระที่ ๕ เรื่องเสนอประชุมเพื่อทราบ

๕.๑ การติดตามผลการดำเนินงานบันทึกข้อมูลสาธารณสุข ด้วยโปรแกรม HOSxp_PCU XE (Version ๔.๐) ในหน่วยบริการ รพ.สต. และ PCU

นายอาณัติ ประดิษฐ์แจ้ง ได้รายงานผลการดำเนินงานปรับปรุงโปรแกรมระบบบันทึกข้อมูลสุขภาพของ รพ. สต. ในเขตจังหวัดฉะเชิงเทรา จากโปรแกรม HOSxP PCU Version ๓ เป็น HOSxP PCU XE (HOSxP PCU Version ๔) ตามตารางแนบท้ายนี้

รายงานความก้าวหน้าผลการดำเนินงาน บันทึกข้อมูลของหน่วยงานบริการสุขภาพ จังหวัดฉะเชิงเทรา
ด้วย โปรแกรม HOSxP_PCUE (Version 4.0) ในหน่วยบริการ รพ.สต. และ PCU

ที่	อำเภอ	งานที่บันทึกข้อมูล ด้วยโปรแกรม HOSxP_PCUE (Version 4.0)											
		จำนวนหน่วยบริการ (รพ.สต./Pcu)	การรักษาพยาบาลทั่วไป	งานโภชนาการ	การส่งเสริมภูมิคุ้มกันโรค	อนามัยแม่และเด็ก การวางแผนครอบครัว	งานทันตกรรม	การส่งเสริมสุขภาพจิต	งานแพทย์แผนไทย	คลินิกโรคเรื้อรัง	บันทึกข้อมูลผลการตรวจ lab	บันทึกข้อมูล Moph Claim	ร้อยละ
1	เมืองฉะเชิงเทรา	21	19	3	19	9	9	7	6	12	12	21	55.71
2	บางคล้า	8	3	1	3	0	0	0	0	0	2	3	15.00
3	บางน้ำเปรี้ยว	13	6	5	13	5	4	0	1	3	7	13	43.85
4	บางปะกง	13	10	6	8	10	3	0	4	6	3	2	43.33
5	บ้านโพธิ์	16	15	1	2	1	0	0	0	1	0	16	22.50
6	พนมสารคาม	12	12	12	12	12	12	12	12	12	12	12	100.00
7	ราชสาส์น	2	2	2	2	2	1	0	2	2	0	2	75.00
8	สนามชัยเขต	16	13	7	10	8	7	7	6	8	7	10	51.88
9	แปลงยาว	6	4	0	6	1	1	0	0	0	0	5	28.33
10	ท่าตะเกียบ	10	1	0	6	0	0	0	0	0	0	4	11.00
11	คลองเขื่อน	5	1	5	5	5	5	5	2	4	1	1	68.00
รวมทั้งหมด		122	86	42	86	53	42	31	33	48	44	89	45.41

หมายเหตุ ไม่รวม ศสม.วัดจันทน์ และ ศสม.วัดโสธร ที่ใช้ HOSxP PCU XE ไปก่อนหน้านี้แล้ว ข้อมูล ณ 22 มีนาคม 2566

ประธาน : การเปลี่ยนโปรแกรมมีค่าใช้จ่ายหรือไม่ แล้วจำเป็นแค่ไหน

นายอาณัติ ประดิษฐ์แจ้ง : การเปลี่ยนโปรแกรม HOSxP PCU Version ๓ เป็น HOSxP PCU XE (HOSxP PCU Version ๔) ไม่มีค่าใช้จ่าย แต่ของโรงพยาบาล จาก HOSxP V๓ ไปเป็น HOSxP XE (HOSxP Version ๔) มีค่าใช้จ่าย เหตุที่ต้องเปลี่ยนเพราะ โปรแกรม รพ.สต. Version ๓ ไม่มีการพัฒนาแล้ว จึงต้องปรับเป็น Version ๔ เพื่อให้ส่งข้อมูลในระบบต่าง ๆ ได้ดีขึ้น

ประธาน : ของโรงพยาบาล ที่จะ UPGRADE โปรแกรมจาก HOSxP V๓ ไปเป็น HOSxP XE (HOSxP Version ๔) ถ้าจำเป็นต้องเสียเงินค่า UPGRADE โปรแกรม ให้ลองคำนวณดูว่าคุ้มทุนที่จะเสียไปหรือไม่ และการจัดซื้อจัดจ้างจะเป็นแบบใด เพราะมีผู้รับจ้างรายเดียว ให้ไปศึกษารายละเอียดมาด้วย

มติที่ประชุม รับทราบ

๕.๒ ก้าวทำใจ season๕ “ร่วมกันทำ ๑๕๐ วัน ๑๕ ล้านแเต็มสุขภาพ” จังหวัดฉะเชิงเทรา

นางวิภา อัครานนทสิทธิ์ : ได้นำเสนอโครงการ ก้าวทำใจ season ๕ จะเริ่มดำเนินการ ๑ มีนาคม ๒๕๖๖ – ๒๘ กรกฎาคม ๒๕๖๖ มีคำขวัญว่า “ร่วมกันทำ ๑๕๐ วัน ๑๕ ล้านแเต็มสุขภาพ” และจะมีการ Kick Off ของจังหวัดฉะเชิงเทรา ในวันที่ ๒๙ มีนาคม ๒๕๖๖ เวลา ๑๖.๐๐ น ณ ลานริมแม่น้ำบางปะกง หน้าโรงพยาบาลพุทธโสธร ใส่เสื้อโครงการฯ หรือเสื้อกีฬาของหน่วยงาน โดยมีเป้าหมายการดำเนินงาน จำนวน ๑,๐๐๐ คน ตามภาพ โดยมีผู้ว่าราชการจังหวัดเป็นประธานในการจัดกิจกรรม

“ก้าวทำใจ season 5 ร่วมกันทำ 150 วัน 15 ล้านแค้นสุขภาพ”

ปี 2565 จังหวัดฉะเชิงเทรา

มีผู้สมัครเข้าร่วมกิจกรรม ก้าวทำใจ Season 4 จำนวน 115,960 คน สมาชิกเป็นเพศชาย 48,033 คน เพศหญิง 67,927 คน

- กลุ่มประชาชนทั่วไป 79,688 คน
- นักเรียน/นักศึกษา 17,647 คน
- อสม. 9,529 คน
- บุคลากรภาคเอกชน 2,223 คน
- บุคลากรภาครัฐ 6,873 คน

จังหวัดฉะเชิงเทรา ได้รับโล่รางวัล เชิดชูเกียรติ “ก้าวทำใจ SEASON 4” ระดับประเทศ จำนวน 16 รางวัล

ปี 2566 ดำเนินการภายใต้แคมเปญ

ก้าวทำใจ Season 5 ร่วมกันทำ 150 วัน 15 ล้านแค้นสุขภาพ

ยอดปัจจุบัน (คน)	เป้าหมายปี 2566 (คน)
4,901,168	7,000,000

- 1 มีนาคม 2566 Kick off ก้าวทำใจ Ss5
ส่วนกลาง ณ สวนป่าเบญจกิติ เขตคลองเตย และส่วนภูมิภาค ทุกพื้นที่ ตลอดเดือน มีนาคม - พฤษภาคม 2566

- 1 มีนาคม - 28 กรกฎาคม 2566
“ ร่วมกันทำ 150 วัน 15 ล้านแค้นสุขภาพ ”

- ลุ้นรับของรางวัลมากมาย
- แลกรับรางวัลแค้นสุขภาพ ทุกวันที่ 1 ของเดือน
- ประกาศรางวัล สำหรับผู้เข้าร่วมกิจกรรมก้าวทำใจ Ss 5 (เดือนสิงหาคม 2566)

ขอความร่วมมือ

1. **ทุกอำเภอ** จัดกิจกรรมเปิดตัวก้าวทำใจ Season 5 ในทุกพื้นที่ ช่วงเดือนมีนาคม-พฤษภาคม 2566
2. ประชาสัมพันธ์เชิญชวนให้ หน่วยงานทุกสังกัด สถานประกอบการ และสถานศึกษา ลงทะเบียนเข้าร่วมเป็นสมาชิกก้าวทำใจ Season 5 และร่วมขับเคลื่อนงานก้าวทำใจ Season 5 ให้ประสบผลสำเร็จ โดยมุ่งเน้นไปยัง **กลุ่มสถานประกอบการ และกลุ่มสถานศึกษา** เพิ่มขึ้น

โล่รางวัลสำหรับ Season 5 ปี 2566

1. เขตสุขภาพที่มีจำนวนผู้สมัครสูงสุด 3 ลำดับ
2. จังหวัดที่อยู่ในเขตสุขภาพ 1-12 (เขตละ 3 จังหวัด) ที่เข้าร่วมกิจกรรมสูงสุด 3 ลำดับแรกในเขตสุขภาพนั้น
 - : ปี 2564 จ.ฉะเชิงเทรา อันดับ 1 ของเขตสุขภาพที่ 6
 - : ปี 2565 จ.ฉะเชิงเทรา อันดับ 1 ของเขตสุขภาพที่ 6
3. อัตราร้อยละสมาชิกต่อประชากรทั้งหมดในจังหวัด 10 ลำดับ
 - : ปี 2565 จ.ฉะเชิงเทรา อันดับ 10
4. กลุ่ม Over All 10 อันดับ ที่มี EXP(ค่าประสบการณ์) สูงสุด
 - : ปี 2565 จ.ฉะเชิงเทรา ได้รับโล่ 2 กลุ่ม
5. กลุ่ม Over All 10 อันดับ ที่มีสมาชิกมากที่สุด
 - : ปี 2564 จ.ฉะเชิงเทรา ได้รับโล่ 2 กลุ่ม
 - : ปี 2565 จ.ฉะเชิงเทรา ได้รับโล่ 4 กลุ่ม
6. กลุ่ม Best of the Best 10 อันดับ ที่มี EXP(ค่าประสบการณ์) สูงสุด
 - : ปี 2564 จ.ฉะเชิงเทรา ได้รับโล่ 2 กลุ่ม (Best of the Best -เทศบาล)
 - : ปี 2565 จ.ฉะเชิงเทรา ได้รับโล่ 5 กลุ่ม
7. กลุ่มโรงเรียน 10 ลำดับ ที่มี EXP(ค่าประสบการณ์) สูงสุด
 - : ปี 2565 จ.ฉะเชิงเทรา ได้รับโล่ 1 กลุ่ม (รร. ดัตตดรุณี)
8. กลุ่มโรงเรียน 10 ลำดับ ที่มีสมาชิกมากที่สุด
 - : ปี 2564 จ.ฉะเชิงเทรา ได้รับโล่ 1 กลุ่ม (รร. ดัตตดรุณี)
 - : ปี 2565 จ.ฉะเชิงเทรา ได้รับโล่ 1 กลุ่ม (รร. ดัตตดรุณี)

เพิ่มเติมโล่รางวัลใหม่สำหรับ Season 5

9. จังหวัดที่มีอัตราการเพิ่มของสมาชิกใหม่มากที่สุด 10 อันดับ
10. เขตสุขภาพที่มีอัตราการเพิ่มของสมาชิกใหม่มากที่สุด 10 อันดับ

ร่วมกันทำ 150 วัน 15 ล้านแค้นสุขภาพ

แผนที่และเป้าหมายในการ ก้าวทำใจ season ๕

เป้าหมาย

จำนวนผู้เข้าร่วม Kick off ก้าวทำใจ Season 5

ลำดับ	เครือข่ายสาธารณสุขฉะเชิงเทรา	เป้าหมาย (คน)
1	สสจ.ฉช	100
2	รพ.พุทธโสธร	200
3	สสอ.เมืองฉะเชิงเทรา	200
4	อำเภอบางปะกง (รพ. & สสอ.)	80
5	อำเภอบางน้ำเปรี้ยว (รพ. & สสอ.)	80
6	อำเภอบ้านโพธิ์ (รพ. & สสอ.)	80
7	อำเภอพนมสารคาม (รพ. & สสอ.)	80
8	อำเภอบางคล้า (รพ. & สสอ.)	50
9	อำเภอสนามชัยเขต (รพ. & สสอ.)	30
10	อำเภอแปลงยาว (รพ. & สสอ.)	30
11	อำเภอราชสาส์น (รพ. & สสอ.)	30
12	อำเภอท่าตะเกียบ (รพ. & สสอ.)	20
13	อำเภอคลองเขื่อน (รพ. & สสอ.)	20
รวมทั้งหมด (คน)		1,000

เส้นทางเดิน จากหน้าโรงพยาบาลพุทธโสธร ไปถึงหน้าท่าฟ้า (หน้า สنج.ทรัพย์สินส่วนพระมหากษัตริย์ ริมแม่น้ำบางปะกง) ประมาณ 650 เมตร ใช้เวลาเดินไป 8 นาที [ระยะทาง ไป-กลับ 1,300 เมตร]

ประธาน : ขอความร่วมมือทุกหน่วยงาน เข้าร่วมกิจกรรม ในวันที่ ๒๙ มีนาคม ๒๕๖๖ ตามเป้าหมายที่กำหนดด้วย และให้ร่วมมือกันดำเนินการตามโครงการก้าวทำใจด้วย

มติที่ประชุม รับทราบ

๕.๓ โครงการมอบของขวัญปีใหม่ ๒๕๖๖

นางกฤษณา ปั่นศิริ : นำเสนอข้อมูลโครงการมอบของขวัญปีใหม่ ๒๕๖๖ โดยมีการคัดกรองสุขภาพผู้สูงอายุ ๙ ด้าน โดยแยกเป็นการคัดกรองทั้ง ๓ ระบบ คือ Blue Book Smart อสม และ HDC รายละเอียดในตาราง

/ จำนวน ...

จำนวนและร้อยละความเสี่ยงจากการคัดกรองสุขภาพผู้สูงอายุ รายด้าน ทั้ง 3 โปรแกรม : ณ วันที่ 20 มีนาคม 2566												
รายด้าน	Blue Book			Smart ลสม.			HDC (ข้อ13)			รวม 3 โปรแกรม		
	คัดกรอง	เสี่ยง	ร้อยละ	คัดกรอง	เสี่ยง	ร้อยละ	คัดกรอง	เสี่ยง	ร้อยละ	คัดกรอง	เสี่ยง	ร้อยละ
1.ความคิดความจำ	47,532	2,422	5.10	5,549	514	9.26	82,362	471	0.57	135,443	3,407	2.52
2.การเคลื่อนไหวร่างกาย	47,532	2,469	5.19	5,549	1,037	18.69	83,797	1,725	2.06	136,878	5,231	3.82
3.การขาดสารอาหาร	47,532	565	1.19	5,549	506	9.12	44,453	65	0.15	97,534	1,136	1.16
4.การมองเห็น	47,532	2,268	4.77	5,549	1,530	27.57	66,689	1,280	1.92	119,770	5,078	4.24
5.การได้ยิน	47,532	862	1.81	5,549	483	8.70	46,983	256	0.55	100,064	1,601	1.60
6.ซึมเศร้า	47,532	456	0.96	5,549	391	7.05	89,427	777	0.87	142,508	1,624	1.14
7.การกลืนบัสสาวะ	47,532	796	1.67	5,549	522	9.41	64,736	934	1.44	117,817	2,252	1.91
8.ADL	47,532	992	2.09	5,549	598	10.78	87,444	2,164	2.47	140,525	3,754	2.67
9.สุขภาพช่องปาก	47,532	2,375	5.00	5,549	1,194	21.52	81,506	2,423	2.97	134,587	5,992	4.45

เป้าหมาย การคัดกรองฯ ไข ทะเบียนราษฎร ปี 2565 (สปรส.กำหนด) จำนวน 122,310 คน

ประธาน : โรงพยาบาลคลองเขื่อน ยังไม่ได้จัดตั้งคลินิกผู้สูงอายุ ขอให้เร่งรัดการดำเนินงานด้วย และอำเภอต่าง ๆ ที่ผลงานคัดกรองยังไม่ได้ตามเกณฑ์ และให้เร่งคัดกรองเพื่อจะได้วางแผนแก้ไขปัญหาได้

นางสำราญ ศุภพิชน์ : การคัดกรองเป็นงานที่ทำได้ยากมาก และยังต้องบันทึกข้อมูลให้ได้ด้วย

ประธาน : การทำงานคัดกรองผู้สูงอายุทำได้ทั้งเชิงปริมาณและเชิงคุณภาพ เนื่องจากปัจจุบันมีการเร่งรัดในเชิงปริมาณก็ขอให้เร่งรัดการดำเนินงานเพื่อให้ได้ผลงานตามที่กำหนดและต้องไม่ด้อยเรื่องคุณภาพด้วย

มติที่ประชุม รับทราบ

๕.๔ การติดตามผลการดำเนินงานและข้อเสนอแนะจากการรับตรวจราชการฯ เขตสุขภาพที่ ๖

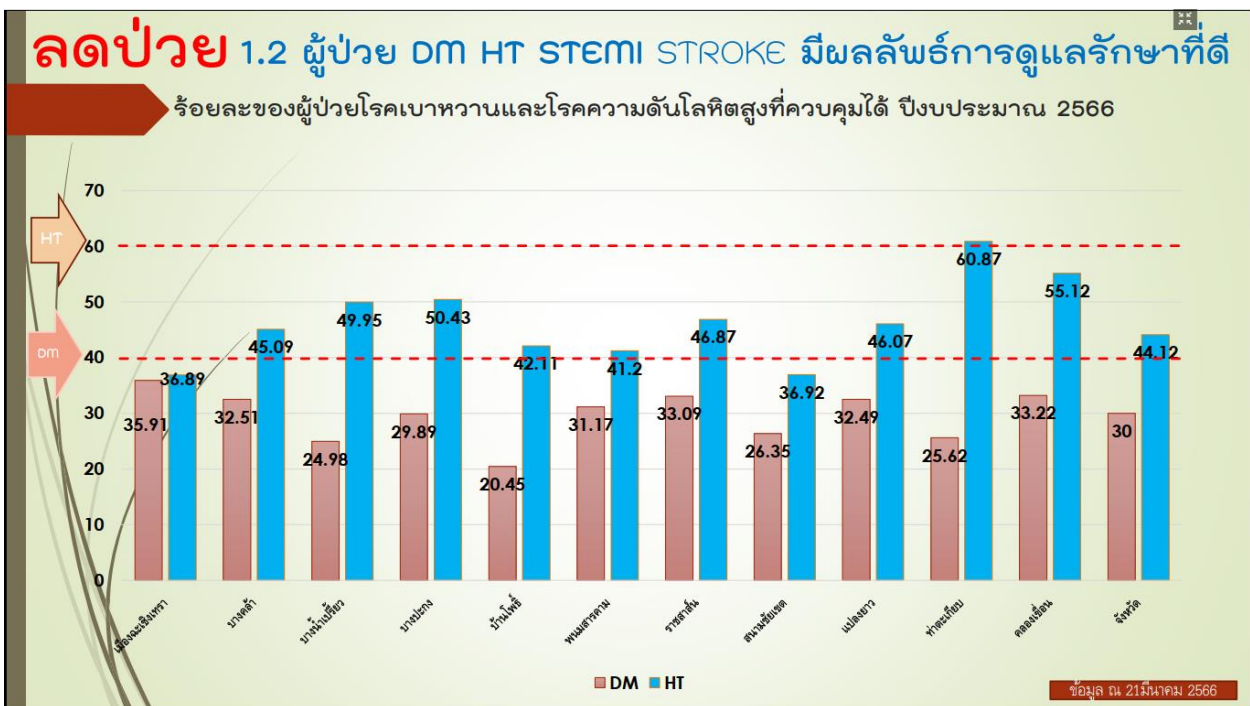
ประเด็น ลดป่วย ลดตาย รอบที่ ๑/๒๕๖๖

นางสาวอัญชลี สังข์เจริญ : รายงานผลการคัดกรองเบาหวาน ความดัน และดำเนินการติดตามเพื่อยืนยันในผู้ป่วยสงสัย ตามรายละเอียดในตาราง

/ ลดป่วย ...



และอีกตัวชี้วัดคือ ร้อยละของผู้ป่วยโรคเบาหวานและความดันโลหิตสูงที่ควบคุมได้



แต่ยังมีตัวชี้วัดเพิ่มเติมคือ ผู้ป่วยความดันสูงที่มีระดับความดัน SBP มากกว่า ๑๘๐ และ/หรือ DBP มากกว่า ๑๑๐ จะต้องนำมาคัดกรองซ้ำเพื่อยืนยันผลภายใน ๗ วัน ซึ่งดูจากตัวเลขที่มีจำนวนมาก น่าจะเกิดจากการบันทึกข้อมูลที่ผิดพลาด เช่น ข้อมูล ที่ SBP เท่ากับ DBP ขอให้อำเภอที่มีจำนวนผู้ป่วยมาก ๆ ให้ดูรายละเอียดใน Data Exchange ใน HDC และส่งข้อมูล Data Correct เข้าไปแก้ไขด้วย

รองฯ สมบัติ ทั้งทอง : เนื่องจากตัวชี้วัด ความดัน มากกว่า ๑๘๐/๑๑๐ ที่บันทึกข้อมูลผิดพลาดขอให้ดำเนินการแก้ไขด้วย เพราะจะถูกติดตามในการตรวจราชการครั้งที่ ๒ และการคัดกรองเบาหวานโดยใช้ DTX เนื่องจากใช้งบประมาณกองทุนตำบลหรือเงินโรงพยาบาล จะซื้อในกลางปีเนื่องจากกรอบประมาณ แต่การคัดกรองจะเริ่มในเดือนตุลาคม-ธันวาคม ซึ่งเป็นต้นงบประมาณจะไม่ทันใช้ ดังนั้นเมื่อได้รับงบประมาณขอให้เตรียมซื้อไว้เพื่อนำไปคัดกรองในต้นปีงบประมาณหน้าจะได้มีวัสดุ/อุปกรณ์ในช่วงที่ดำเนินการคัดกรอง

ประธาน : ของอำเภอบางปะกงที่ข้อมูลผิดพลาดขอให้ดำเนินการแก้ไขด้วย
มติที่ประชุม รับทราบ

นางสาวหทัยา มัทยาภ : รายงานผลการคัดกรอง และมะเร็งลำไส้ใหญ่และไส้ตรง ตามรายละเอียดดังนี้

ผลการดำเนินการคัดกรองด้วยวิธี FIT Test รายอำเภอ (HDC:20 มีค. 2566)			
อำเภอ	กลุ่มอายุ 50-70 ปี	เป้าหมาย	คัดกรองแล้ว
เมืองฉะเชิงเทรา	34,275	1,655	7
บางคล้า	8,413	557	0
บางน้ำเปรี้ยว	11,552	1,017	0
บางปะกง	21,076	1,085	0
บ้านโพธิ์	22,542	627	0
พนมสารคาม	12,399	966	0
ราชสาส์น	19,924	144	4
สนามชัยเขต	15,309	738	0
แปลงยาว	10,139	489	0
ท่าตะเกียบ	2,998	410	1,089
คลองเขื่อน	3,417	165	0
รวม	162,044	7,855	1,100

ผลการคัดกรองมะเร็งปากมดลูก ด้วยวิธี HPV DND

ผลการดำเนินการคัดกรอง HPV DNA แยกรายอำเภอ (hpvcxs:20 มีค. 2566)				
อำเภอ	กลุ่มอายุ 35-60 ปี	เป้าหมายการคัดกรอง	คัดกรองแล้ว	ร้อยละ
เมืองฉะเชิงเทรา	27,980	5,190	619	11.93
บางคล้า	8,926	1,656	67	4.05
บางน้ำเปรี้ยว	18,149	3,366	52	1.54
บางปะกง	18,963	3,517	400	11.37
บ้านโพธิ์	10,562	1,960	154	7.86
พนมสารคาม	16,254	3,015	560	18.57
ราชสาส์น	2,290	425	204	48.00
สนามชัยเขต	12,076	2,240	200	8.93
แปลงยาว	9,111	1,690	170	10.06
ท่าตะเกียบ	6,493	1,204	623	51.74
คลองเขื่อน	2,396	445	0	0.00
รวม	133,200	24,708	3,049	12.34

ผลการดำเนินงานยังมีการคัดกรองค่อนข้างน้อย

ที่ประชุมสอบถาม : การคัดกรองมะเร็งลำไส้ใหญ่ถ้าคัดกรองแล้วผิดปกติจะส่งไปดำเนินการต่อที่ไหน เพราะจากปีก่อนที่ดำเนินการมีผู้ที่คัดกรองแล้วผลบวก แต่ยังไม่สามารถส่งต่อไป Colonoscopy

ประธาน : มะเร็งลำไส้ใหญ่นำมาดำเนินการยังทำได้น้อย และถ้าเราคัดกรองได้มากขึ้นเราจะนำเอาผู้ที่คัดกรองแล้วผลบวกส่งต่อไปรักษาตามกระบวนการ

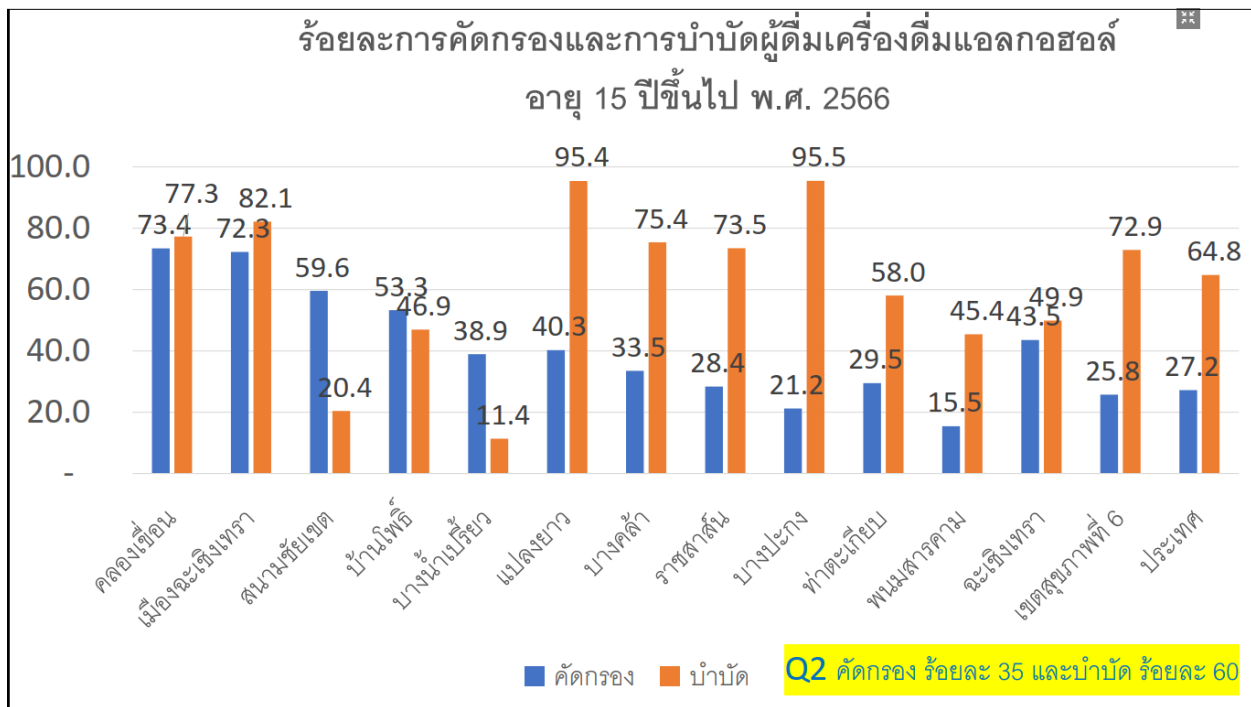
พญ.กุลธิดา สวัสดิ์ : โรงพยาบาลพุทธโสธร ตอนนี้ได้เตรียมพร้อมสำหรับรับการส่งต่อจากโรงพยาบาลอำเภอโดยถ้าอำเภอคัดกรองมะเร็งลำไส้ใหญ่ด้วยวิธี FIT TEST แล้วต้องส่งต่อมาทำ Colonoscopy หรือถ้าคัดกรองมะเร็งปากมดลูกด้วยวิธี HPV DNA แล้วผลบวกจะต้องส่งมาทำ Colposcopy โดยแจ้งจำนวนผู้ที่จะต้องทำมาก่อนเพื่อจะได้เตรียมนัดมาดำเนินการ

ประธาน : ขอให้คัดกรองตามเกณฑ์ที่กระทรวงกำหนด แล้วจำเป็นต้องส่งต่อเพื่อรักษาขอให้ข้อมูลจำนวนที่จะส่งต่อมารักษา จะได้วางแผนว่าจะส่งต่อผู้ป่วยเพื่อให้ได้รับการดูแลต่อไป

มติที่ประชุม : รับทราบ

๕.๕ การติดตามผลการดำเนินงานการควบคุมเครื่องดื่มแอลกอฮอล์ และการเร่งรัดการเบิกจ่ายงบประมาณ

นายวุฒิชัย ไทยเศรษฐวัฒน์กุล : ได้รายงานผลการคัดกรองการบำบัดผู้ดื่มเครื่องดื่มแอลกอฮอล์ ตามตารางและเร่งรัดการเบิกจ่ายงบประมาณ ในการดำเนินงาน ในอำเภอที่ได้รับงบประมาณด้วย



ประธาน : แนวโน้มของการคัดกรองตอนนี้ภาพรวมของจังหวัด อยู่ที่ร้อยละ ๔๕ และการบำบัด ได้ร้อยละ ๕๙ ซึ่งในอำเภอที่ยังดำเนินการไม่ได้ตามเกณฑ์ขอให้รีบดำเนินการด้วย และในส่วนของงบประมาณก็ให้รีบดำเนินการโดยเบิกตามระเบียบของทางราชการด้วย

มติที่ประชุม : รับทราบ

๕.๖ การเตรียมความพร้อม Application KTB

นายสันติชาติ ไชยฤทธิ์ : เนื่องจาก สปสช. จะเปลี่ยนระบบการจ่ายค่าบริการทางการแพทย์ตามกิจกรรมผ่านระบบ Application KTB โดย จะต้องเตรียมความพร้อมโดย

การขอ Username/Password ตามจำนวนที่ต้องการ ใช้งาน โดยส่งตามแบบฟอร์ม และรวบรวมไฟล์ Excel ส่งมาที่ สสจ. เพื่อจะได้รวบรวมส่ง สปสช.ต่อไป ซึ่งอาจจะใช้ได้จริงในวันที่ ๑๗ เมษายน ๒๕๖๖

รองฯ พิเชษฐ ไตรติลานันท์ : สปสช.จะเปลี่ยนระบบการจ่ายค่าบริการทางการแพทย์ ผ่านระบบ Application KTB แทนระบบ New-Eclaim

และขอรายงานผลการบันทึกข้อมูลผ่านระบบ New-Eclaim ตามตารางดังนี้

รายงานจำนวน รพส.ส่งข้อมูล OPP โปรแกรม new - Eclaim							
อำเภอ	หน่วยบริการ ปฐมภูมิทั้งหมด	ข้อมูล ณ 30 ธค.2565		ข้อมูล ณ 30 มค2566		ข้อมูล ณ 28 กพ.2566	
		ส่งข้อมูล	ร้อยละที่ส่ง	ส่งข้อมูล	ร้อยละที่ส่ง	ส่งข้อมูล	ร้อยละที่ส่ง
รพ.พุทธโสธร	2	2	100.00	2	100.00	2	100.00
เมืองฉะเชิงเทรา	21	9	42.86	9	42.86	17	80.95
ท่าตะเกียบ	9	6	66.67	7	77.78	8	88.89
บางคล้า	8	3	37.50	1	12.50	8	100.00
บางน้ำเปรี้ยว	13	6	46.15	8	61.54	12	92.31
บางปะกง	13	6	46.15	2	15.38	12	92.31
บ้านโพธิ์	16	10	62.50	10	62.50	13	81.25
พนมสารคาม	12	5	41.67	11	91.67	12	100.00
สนามชัยเขต	16	7	43.75	12	75.00	16	100.00
แปลงยาว	6	2	33.33	4	66.67	4	66.67
ราชสาส์น	2	0	0.00	2	100.00	2	100.00
คลองเขื่อน	5	3	60.00	3	60.00	5	100.00
ผลรวมทั้งหมด	123	59	47.97	71	57.72	111	90.24

ประธาน : ให้นำหน่วยงานศึกษารายละเอียดจะใช้ระบบใด แล้วทำให้เหมือนกัน เพราะถ้ามีปัญหาแล้วจะได้แก้ไขได้เหมือน ๆ กัน

มติที่ประชุม : รับทราบ

วาระที่ ๖ เรื่องอื่น ๆ

๖.๑ เรื่องจากรองนายแพทย์สาธารณสุขจังหวัด

๖.๑.๑ การลงทะเบียนบัตรสวัสดิการแห่งรัฐของกลุ่มเปราะบาง

รองฯชาญเลขา กุลละวณิชย์ : เนื่องจาก ได้รับมอบหมายให้ประชุมกับจังหวัดเรื่องบัตรสวัสดิการแห่งรัฐ ทางผู้ว่าราชการจังหวัดฯ ได้มอบหมายให้สาธารณสุขและผู้เปราะบาง โดยมอบให้สาธารณสุขตรวจสอบและรับรองผู้พิการ/ผู้สูงอายุ ผู้ป่วยติดเตียง โดยให้สำรวจรายชื่อและตรวจสอบว่าผู้พิการ/ผู้สูงอายุ ผู้ป่วยติดเตียง ที่เราดูแลอยู่ไปลงทะเบียนบัตรสวัสดิการแห่งรัฐหรือยัง ถ้าไม่มีให้ช่วยเหลือและให้ผู้เปราะบางเหล่านั้น ไปลงทะเบียน โดย

/ อาจไปด้วยตนเอง

อาจไปด้วยตนเองหรือมอบอำนาจให้คนอื่นไปลงทะเบียนแทน

ประธาน : ประชาชนที่ด้อยโอกาสที่ไม่เข้าถึงสวัสดิการแห่งรัฐ ถ้าเราเข้าถึงหรือสามารถช่วยเหลือบุคคลเหล่านั้นได้ ก็จะทำให้เขาได้รับสวัสดิการที่ควรจะได้

มติที่ประชุม รับทราบ

๖.๑.๒ เรื่องจากรองนายแพทย์สาธารณสุขจังหวัด (นายสมบัติ ทังทอง)

รองฯ สมบัติ ทังทอง : มีเรื่องแจ้งในที่ประชุมเพื่อทราบ ดังนี้

๑) ด้วยช่วงนี้ สสจ.จะดำเนินการตรวจสอบภายในเพื่อดูความถูกต้องในเรื่องการบริหาร การเงินและงบประมาณ โดยให้ สสอ.ทุกแห่งส่งแผนฯ การตรวจสอบภายในแต่ละอำเภอให้จังหวัดด้วย และขอกำชับให้ทุกแห่งช่วยตรวจสอบดูรายละเอียดเกี่ยวกับเรื่องการเงินด้วยเพราะถ้าผิดพลาดอาจทำให้เกิดปัญหาได้

๒) เรื่องกองทุนไฟฟ้า ที่มีอยู่ในจังหวัดฉะเชิงเทราทั้ง ๓ แห่ง คือ อำเภอเมืองฯ อำเภอบางปะกง และอำเภอพนมสารคาม ในช่วงนี้จะเป็นช่วงวางแผนและโครงการ ปี ๒๕๖๗ ขอให้หน่วยบริการที่อยู่บริเวณเขตบริการของกองทุนโรงไฟฟ้าเข้าประชุมประชาคม และของงบประมาณในแผนที่จะเสนอในที่ประชุมด้วย โดยจะประชุมช่วงก่อนเดือน กรกฎาคม ๒๕๖๖ เมื่อแผนฯ ผ่านคณะกรรมการของโรงไฟฟ้า แล้วจะโอนเงินงบประมาณให้ประมาณเดือน ตุลาคม ๒๕๖๖

๓) การเตรียมความพร้อมในการรับมืออุบัติเหตุช่วงเทศกาลสงกรานต์ ทั้งทางด้านห้อง ER และหน่วยอุบัติเหตุต่าง ๆ การจัดเวรรักษาพยาบาลการจัดเวรรักษาสถานที่ราชการของ รพ.สต. และความปลอดภัยของเจ้าหน้าที่ที่ปฏิบัติงาน รวมถึงกริ่งและสัญญาณเตือนต่าง ๆ

๔) ตามติดตามความก้าวหน้าของการเบิกจ่ายงบประมาณ งบค่าเสื่อมของ สปสช. โดยในปีงบประมาณ ๒๕๖๕ ยังค้างอยู่ ๓ ที่ และปี ๒๕๖๖ สปสช.เพิ่งโอนงบประมาณมาเมื่อ วันที่ ๒๑ มีนาคม ๒๕๖๖ ขอให้ทุกแห่งที่ได้รับงบประมาณจัดทำแผนการจัดซื้อส่งมาที่ สสจ. และดำเนินการจัดซื้อได้เลย

ประธาน : ฝากเน้นย้ำเรื่องการตรวจสอบภายในด้วย ให้ดำเนินการให้ถูกต้องตามระเบียบของทางราชการด้วย เช่น ธรราชการ การจัดซื้อจัดจ้าง การจัดอบรมสัมมนาต่าง ๆ และไม่ควรรีบเงินสด ชื่อของก็จ่ายเป็นเช็คตามรายการนั้น

มติที่ประชุม รับทราบ

๖.๑.๓ เรื่องจากรองนายแพทย์สาธารณสุขจังหวัด (นายพิเชษฐ ไตรติลลันนท์)

รองฯ พิเชษฐ ไตรติลลันนท์ : ด้วยหลายที่มีปัญหาสอบถามเกี่ยวกับการใช้เงินของกองทุนตำบล และระเบียบการใช้เงินของกองทุนตำบลที่ จะซื้อครุภัณฑ์ได้ โดยที่ สปสช. มีการปรับปรุงระเบียบ จะมีการประชุมเพื่อชี้แจงระเบียบในช่วงหลังสงกรานต์

มติที่ประชุม รับทราบ

๖.๒ เรื่องจากกลุ่มงานในสำนักงานสาธารณสุขจังหวัดฉะเชิงเทรา

๖.๒.๑ เรื่องจากกลุ่มงานควบคุมโรคติดต่อ

นายเจริญชัย นวนานิชย์ : เรื่องแจ้งจากกลุ่มงานควบคุมโรคติดต่อ

๑) นพ.เชี่ยวชาญด้านเวชกรรมป้องกัน ฝากขอบคุณเจ้าหน้าที่ทุกท่าน จากที่มีการติดตามรายงานความครอบคลุมวัคซีนในระบบสร้างเสริมภูมิคุ้มกันโรคสำหรับเด็กต่ำกว่า ๕ ปี ผลงานของจังหวัดฉะเชิงเทราในภาพรวมอยู่ในเกณฑ์ดี อยู่ในระดับที่ ๑ ของเขต และลำดับต้น ๆ ของประเทศ

/ ๒) การควบคุมโรคไข้เลือดออก...

๒) การควบคุมโรคไข้เลือดออก ของจังหวัดฉะเชิงเทราขณะนี้ยังไม่พบปัญหา อัตราป่วยไม่เกิน คำนวณฐาน ในเดือนที่ผ่านมาพบแค่ ๒๐ ราย

๓) การควบคุมโรคฉี่หนู จะวัดที่ Sausage Rate จะวัดในเดือนกันยายน ๒๕๖๖ และอีกตัวชี้วัดคือ การนำผู้ป่วยรายใหม่มาขึ้นทะเบียน ตามค่าที่กำหนดคือ ๑๔๓ ต่อแสนประชากร จากจำนวนประชากรจังหวัด ประมาณ ๗๒๐,๐๐๐ คน ค่าประมาณการว่าจะพบผู้ป่วยโรค ๑,๐๓๖ คน กระทบฯ คิดเป้าหมายที่ ๙๐ % ของค่าประมาณการ คือเป้าหมายของจังหวัด ๙๒๒ คน ตอนนี้เราค้นหาและนำมาขึ้นทะเบียนได้ ๔๖๕ คน

๔) การคัดกรองและค้นหาซิฟิลิส จะคัดกรองตามจำนวนชุดตรวจที่ส่งมาให้ดำเนินการ ซึ่งขณะนี้ชุดตรวจยังไม่ได้นำมาให้

ประธาน : ขอขอบคุณกลุ่มงานควบคุมโรคที่นำเสนอข้อมูลการติดตามเกี่ยวกับการควบคุมโรคต่าง ๆ ในการประชุมครั้งนี้ขอให้มารายงานผลและนำเรื่องเข้าวาระการประชุม จะได้ทราบความก้าวหน้าในการดำเนินงาน **มติที่ประชุม** รับทราบ

๖.๒.๒ เรื่องจากกลุ่มกฎหมาย

นางสาวพรพิมล แนนหนา : ด่วนในเดือนนี้เป็นเดือนมีนาคม จะสิ้นสุดไตรมาสที่ ๒ ของปีงบประมาณ ระบบการประเมินผล ITA จะปิดในวันที่ ๓๑ มีนาคม ขอให้เร่งรัดการดำเนินงานและกรองข้อมูลในระบบ ซึ่งถ้าจะผ่านเกณฑ์ในไตรมาสที่ ๒ นี้จะต้องผ่านเกณฑ์ ๑๔ จาก ๒๒ ข้อ **มติที่ประชุม** รับทราบ

๖.๒.๓ เรื่องจากกลุ่มงานพัฒนายุทธศาสตร์สาธารณสุข

นายอาณัติ ประดิษฐ์แจ้ง : ขอชี้แจงการดำเนินการหมอฟร้อม DID ที่เป็นตัวชี้วัดของกระทรวงสาธารณสุขที่จะให้ประชาชนมี Digital ID ในการเข้าถึงข้อมูลสุขภาพของตนเอง โดยขณะนี้ตัวชี้วัดของเจ้าหน้าที่ผ่านเกณฑ์แล้วคือมากกว่า ร้อยละ ๘๐ แต่ในส่วนของประชาชนเรายังไม่ผ่านเกณฑ์ แต่ไม่ใช่จังหวัดเราจังหวัดเดียวส่วนใหญ่เกือบทุกจังหวัดก็ไม่ผ่านเกณฑ์ จากที่ดูข้อมูลของจังหวัดเรามีอำเภอที่ทำได้ดี อยากให้ทุกอำเภอเร่งรัดการดำเนินงาน จากเราที่เคยตั้งรับอยู่ที่หน่วยบริการ อาจมีเชิงรุกเข้าไปในชุมชนเพื่อให้ได้ผลงานที่มากขึ้น และในกรณีนี้อยากให้ทุกโรงพยาบาลส่งข้อมูล PHR เข้าในระบบหมอฟร้อมเพื่อให้ประชาชนที่ลงทะเบียน DID สามารถรู้ข้อมูลสุขภาพของตนเอง

มติที่ประชุม รับทราบ

๖.๒.๔ เรื่องจากกลุ่มงานอนามัยสิ่งแวดล้อมและอาชีวอนามัย

นายอนนท์ เทวานาครี : กลุ่มงานอนามัยสิ่งแวดล้อมอาชีวอนามัย ขอเรียนสถานการณ์ PM ๒.๕ จากที่เคยมีระดับค่า ดัชนี AQI เกิน ๕๐ ได้เปิดศูนย์ EOC ของจังหวัดฉะเชิงเทรา เพื่อเฝ้าระวังและแก้ไขปัญหา และปัจจุบันสถานการณ์คลี่คลาย โดยมีค่า AQI ต่ำกว่า ๓๗.๕ เป็นระยะเวลาไม่น้อยกว่า ๗ วัน จึงได้แจ้งผู้บริหารขอปิด EOC และอำเภอต่างไม่ต้องรายงานผลการดำเนินงานทุกวันแล้ว แต่กลุ่มงานฯ ยังคงเฝ้าระวังคุณภาพอากาศตามปกติทุกวัน

๒) เนื่องจากจังหวัดเราอยู่ใกล้จังหวัดปราจีนบุรี ที่มีปัญหา ซีเซียม ๑๓๗ กลุ่มงานได้รับการสอบถามถึงมาตรการต่างที่กระทรวงฯ สั่งการ กลุ่มงานอนามัยสิ่งแวดล้อมฯ ขอเรียนว่า ถึงปัจจุบันยังไม่มีข้อสั่งการเกี่ยวกับเรื่องซีเซียม ๑๓๗ ว่าจะต้องดำเนินการอย่างไร

๓) ช่วงนี้กลุ่มงานอนามัยสิ่งแวดล้อมฯ กำลังอยู่ในช่วงประเมิน Green and Clean Hospital โดยขอให้ทุกแห่งร่วมกันดำเนินการโดยในรอบนี้จะเป็นการประเมินเกี่ยวกับกระบวนการในการดำเนินงานไม่ต้องกังวลว่า จะต้องดำเนินการผ่านจะต้องผ่านเกณฑ์

/ ประธาน ...

ประธาน : เรื่อง ซีเซียม ๑๓๗ จังหวัดเราอยู่ห่างจากอำเภอกบินทร์บุรีประมาณ ๘๐ กิโลเมตร และคาดว่าได้ถูกหลอมในโรงงานหลอมเหล็กที่อำเภอกบินทร์บุรี จังหวัดปราจีนบุรีแล้ว แต่จากข่าวและปริมาณซีเซียม ๑๓๗ ที่หลุดออกมาในสิ่งแวดล้อมมีเป็นจำนวนน้อยมาก เมื่อเทียบกับโรงไฟฟ้าเชอเนอร์บิวที่รัสเซียระเบิดเป็นล้าน ๆ เท่า ปริมาณรังสีที่ได้รับสำหรับบุคคลที่อยู่ใกล้ ๆ จุดที่พบรังสี เทียบเท่ากับการได้รับ CT Scan ๑ ครั้ง ดังนั้นคงไม่ต้องกังวลมาก

มติที่ประชุม รับทราบ

๖.๓ เรื่องจากโรงพยาบาล

ไม่มี

๖.๔ เรื่องจากสาธารณสุขอำเภอ

ไม่มี

๖.๕ เรื่องจากผู้แทนผู้อำนวยการส่งเสริมสุขภาพตำบล

ไม่มี

๖.๖ แลกเปลี่ยนความคิดเห็น

รพ.ท่าตะเียบ : สอบถามเกี่ยวกับการเขียนโครงการที่ได้รับการสนับสนุนงบประมาณจากกองทุนหลักประกันสุขภาพในระดับพื้นที่

ประธาน : ให้กลุ่มงานประกันสุขภาพกับกลุ่มงานพัฒนายุทธศาสตร์ ให้คำแนะนำในการเขียนโครงการ

ปิดประชุม เวลา ๑๔.๓๐ น

(นายอาณัติ ประดิษฐ์แจ้ง)

นักวิชาการสาธารณสุขชำนาญการ

ผู้สรุปรายงานการประชุม

(นางพิศมัย เมธีกุล)

นักวิเคราะห์นโยบายและแผนชำนาญการพิเศษ

ผู้ตรวจรายงานการประชุม