



สำนักงานสาธารณสุขจังหวัดฉะเชิงเทรา
CHACHOENGSAO PROVINCIAL PUBLIC HEALTH OFFICE

รายงานการประชุมคณะกรรมการขับเคลื่อนนโยบายและยุทธศาสตร์ด้านสุขภาพ จังหวัดฉะเชิงเทรา ประจำเดือน
ครั้งที่ ๔/๒๕๖๖

วันพุธที่ ๑๙ เมษายน ๒๕๖๖ เวลา ๙.๐๐ น. เป็นต้นไป

ณ ห้องประชุมสิริโสธร อาคารทันตกรรมและแพทย์แผนไทย ชั้น ๒ สำนักงานสาธารณสุขจังหวัดฉะเชิงเทรา
ที่ปรึกษาคณะกรรมการ

นายศรีศักดิ์ ตั้งจิตธรรม

นายแพทย์สาธารณสุขจังหวัดฉะเชิงเทรา

คณะกรรมการ/ผู้แทน

- | | |
|-----------------------------------|-----------------------------------------------------------------------------------------------------|
| ๑) นายชาญเลขา กุลละวณิชย์ | นักวิชาการสาธารณสุขเชี่ยวชาญ (ด้านบริการทางวิชาการ) |
| ๒) นางรัตนา จันทร์ | ทันตแพทย์เชี่ยวชาญ (ด้านทันตสาธารณสุข)
รองนายแพทย์สาธารณสุขจังหวัดฯ/หัวหน้ากลุ่มงานทันตสาธารณสุข |
| ๓) นายพิเชษฐ ไตรติลานันท์ | นักวิชาการสาธารณสุขชำนาญการพิเศษ
รองนายแพทย์สาธารณสุขจังหวัดฯ/ หัวหน้ากลุ่มงานประกันสุขภาพ |
| ๔) นางสาวเกตุวดี ผกาพุง | เจ้าพนักงานการเงินและบัญชีปฏิบัติงาน กลุ่มงานบริหารทั่วไป (แทน) |
| ๕) นางสาวเกศรินทร์ พรหมรักษ์ | เจ้าพนักงานทันตสาธารณสุขชำนาญงาน กลุ่มงานทันตสาธารณสุข |
| ๖) นางกนกกาญจน์ จันวะโร | เภสัชกรชำนาญการ กลุ่มงานคุ้มครองผู้บริโภคฯ (แทน) |
| ๗) นางกรรณิพย์ เจริญบุญลย์วิวัฒน์ | นักวิชาการสาธารณสุขชำนาญการ กลุ่มงานประกันสุขภาพ |
| ๘) นางวารารณณ์ มานะเลิศ | พยาบาลวิชาชีพชำนาญการ กลุ่มงานพัฒนาคุณภาพฯ (แทน) |
| ๙) นางวิภา อัครานนทสิทธิ์ | นักวิชาการสาธารณสุขชำนาญการ กลุ่มงานส่งเสริมสุขภาพ |
| ๑๐) นางพิไลลักษณ์ ศรีประดิษฐ์ | พยาบาลวิชาชีพชำนาญการ กลุ่มงานควบคุมโรค |
| ๑๑) นางสาวอัญชลี สังข์เจริญ | พยาบาลวิชาชีพชำนาญการ กลุ่มงานควบคุมโรคไม่ติดต่อฯ |
| ๑๒) นายอนนท์ เทวานาครี | นักวิชาการสาธารณสุขชำนาญการ กลุ่มงานอนามัยสิ่งแวดล้อมฯ |
| ๑๓) นางสาวจิตาภา หวังเจริญ | เจ้าพนักงานธุรการชำนาญงาน กลุ่มงานบริหารทรัพยากรบุคคล |
| ๑๔) นางสุภาพร คุณเจริญ | นักวิชาการสาธารณสุขชำนาญการ กลุ่มกฎหมาย |
| ๑๕) นางสาวสิริพันธ์ จิตตางกูร | เภสัชกรชำนาญการ กลุ่มงานการแพทย์แผนไทยฯ |
| ๑๖) นางอมรรัตน์ เกษมโชติพัฒน์ | เจ้าพนักงานสาธารณสุขชำนาญงาน กลุ่มงานสื่อสารองค์กร |
| ๑๗) นายอาณัติ ประดิษฐ์แจ้ง | นักวิชาการสาธารณสุขชำนาญการ กลุ่มงานพัฒนายุทธศาสตร์ฯ |
| ๑๘) นางรัชณี เพียรพิทักษ์ | พยาบาลวิชาชีพชำนาญการ (แทน) หัวหน้ากลุ่มงานเวชกรรมสังคม
รพศ.พุทธโสธร |
| ๑๙) นางสาวนุศรา เนียมสูงเนิน | นักวิชาการสาธารณสุข (แทน) หัวหน้ากลุ่มงานยุทธศาสตร์และแผนงาน
โครงการ รพศ.พุทธโสธร |
| ๒๐) นายนิคม เงินรัตน์ | นักวิชาการสาธารณสุขชำนาญการ ผู้ช่วยสาธารณสุขอำเภอ สสอ.เมืองฯ |
| ๒๑) นายทรงยศ สงวนทรัพย์ | นักวิชาการสาธารณสุขชำนาญการ ผู้รับผิดชอบงานแผนงาน สสอ.เมืองฯ |
| ๒๒) นายไพโรจน์ มะกล้าดำ | นักวิชาการสาธารณสุขชำนาญการ รพ.สต.คลองอุดมชลจร
สสอ.เมืองฉะเชิงเทรา ผู้แทน รพ.สต. |

/ คณะทำงาน/ผู้แทน (ต่อ) ...

คณะทำงาน/ผู้แทน (ต่อ)

- ๒๓) นางศิริพร เจริญพร พยาบาลวิชาชีพชำนาญการพิเศษ หัวหน้ากลุ่มงานการพยาบาล รพช.บางคล้า
- ๒๔) นางสาวจันทนา สุขรัตน์อมรรกุล พยาบาลวิชาชีพชำนาญการ หัวหน้ากลุ่มงานประกันสุขภาพ ยุทธศาสตร์ และ
สารสนเทศทางการแพทย์ รพช.บางคล้า
- ๒๕) นางสาวศุภร น้อยใจบุญ พยาบาลวิชาชีพชำนาญการ หัวหน้ากลุ่มงานบริการด้านปฐมภูมิและองค์รวม
รพช.บางคล้า
- ๒๖) นายราเชนทร์ นพเกียรติ นักวิชาการสาธารณสุขชำนาญการ ผู้ช่วยสาธารณสุขอำเภอ สสอ.บางคล้า
- ๒๗) นางสาวสุริษา โขมศิริ เจ้าพนักงานสาธารณสุขชำนาญงาน ผู้รับผิดชอบงานแผนงาน สสอ.บางคล้า
- ๒๘) นางนิรมล วงษ์ดี นักวิชาการสาธารณสุขชำนาญการ รพ.สต.ท่าทองกลาง สสอ.บางคล้า
ผู้แทน รพ.สต.
- ๒๙) นางสาวราญ ศุภพิชน นักวิชาการสาธารณสุขชำนาญการ ผู้ช่วยสาธารณสุขอำเภอ สสอ.บางน้ำเปรี้ยว
- ๓๐) นางสาวพิสมัย วงศ์จันทร์ดีบ นักวิชาการสาธารณสุขชำนาญการ ผู้รับผิดชอบงานแผนงาน สสอ.บางน้ำเปรี้ยว
- ๓๑) นางสุนีย์ มะเล็ก นักวิชาการสาธารณสุขชำนาญการพิเศษ ผอ.ก.สถานีอนามัยเฉลิมพระเกียรติฯ
สสอ.บางน้ำเปรี้ยว ผู้แทน รพ.สต.
- ๓๒) นางสุมลา พรหมมา พยาบาลวิชาชีพชำนาญการพิเศษ หัวหน้ากลุ่มงานการพยาบาล รพช.บางปะกง
- ๓๓) นางเกศริน เชื้อภักดี พยาบาลวิชาชีพชำนาญการ หัวหน้ากลุ่มงานประกันสุขภาพ ยุทธศาสตร์
และสารสนเทศทางการแพทย์ รพช.บางปะกง
- ๓๔) นางอุษามาส จุลภักดี พยาบาลวิชาชีพชำนาญการ (รก.) หัวหน้ากลุ่มงานบริการด้านปฐมภูมิ
และองค์รวม รพช.บางปะกง
- ๓๕) นายรัฐกรณ์ อินทะสร้อย นักวิชาการสาธารณสุขชำนาญการ (แทน) ผู้ช่วยสาธารณสุขอำเภอ
สสอ.บางปะกง
- ๓๖) นางสาวสายสุรีย์ ทองคำหริ นักวิชาการสาธารณสุขปฏิบัติการ ผู้รับผิดชอบงานแผนงาน สสอ.บางปะกง
- ๓๗) นายอดิศักดิ์ สุดไสย เจ้าพนักงานสาธารณสุขชำนาญงาน ผอ.รพ.สต.เขาหิน ผู้แทน รพ.สต.
- ๓๘) นางสุรีย์ สร้อยทอง พยาบาลวิชาชีพชำนาญการ (รก.) หัวหน้ากลุ่มงานการพยาบาล รพช.บ้านโพธิ์
- ๓๙) นางกนิรี ลิ้มเฮาะสุน พยาบาลวิชาชีพชำนาญการ หัวหน้ากลุ่มงานบริการด้านปฐมภูมิและองค์รวม
รพช.บ้านโพธิ์
- ๔๐) นายชินกฤต ยะหัตตะ เจ้าพนักงานสาธารณสุขชำนาญงาน ผู้ช่วยสาธารณสุขอำเภอ สสอ.บ้านโพธิ์
- ๔๑) นางสาวชยาภรณ์ เกิดขาว นักวิชาการสาธารณสุขปฏิบัติการ ผู้รับผิดชอบงานแผนงาน สสอ.บ้านโพธิ์
- ๔๒) นางสาวอาภรณ์ สิงห์ชาดา นักวิชาการสาธารณสุขชำนาญการ ผอ.รพ.สต.คลองบ้านโพธิ์ สสอ.บ้านโพธิ์
ผู้แทน รพ.สต.
- ๔๓) นางสาวจันทร์อัมพร รุณดี พยาบาลวิชาชีพชำนาญการ (รก.) หัวหน้ากลุ่มงานการพยาบาล
รพช.พนมสารคาม
- ๔๔) นางวีรานันท์ ศิลประเสริฐ พยาบาลวิชาชีพชำนาญการ หัวหน้ากลุ่มงานยุทธศาสตร์ และสารสนเทศ
ทางการแพทย์/ หัวหน้ากลุ่มงานบริการด้านปฐมภูมิและองค์รวม
รพช.พนมสารคาม
- ๔๕) นายเอกชัย อรุณฉลาด นักวิชาการสาธารณสุขชำนาญการ ผู้ช่วยสาธารณสุขอำเภอ สสอ.พนมสารคาม
- ๔๖) นางสาวนริชชรา ทองหวาน นักวิชาการสาธารณสุขชำนาญการ ผู้รับผิดชอบงานแผนงาน สสอ.พนมสารคาม

คณะทำงาน/ ผู้แทน (ต่อ)

- ๔๗) นายอาทร เดชา นักวิชาการสาธารณสุขชำนาญการ ผอก.รพ.สต.บ้านห้วยพลู สสอ.พนมสารคาม
ผู้แทน รพ.สต.
- ๔๘) นางณัฐวดี เจษฎาไพสิฐ พยาบาลวิชาชีพชำนาญการพิเศษ หัวหน้ากลุ่มงานการพยาบาล รพช.ราชสาส์น
- ๔๙) นางสาวขวัญใจ แจ่มจันทร์ เจ้าพนักงานทันตสาธารณสุขชำนาญงาน หัวหน้ากลุ่มงานประกันสุขภาพ
ยุทธศาสตร์ และสารสนเทศทางการแพทย์ รพช.ราชสาส์น
- ๕๐) นายสหรัฐ สุขสวัสดิ์ นักวิชาการสาธารณสุขชำนาญการ หัวหน้างานยุทธศาสตร์ กลุ่มงานประกัน
สุขภาพ ยุทธศาสตร์ และสารสนเทศทางการแพทย์ รพช.ราชสาส์น
- ๕๑) นางสาวกฤติยา ทิพวัน นักวิชาการสาธารณสุขปฏิบัติการ (แทน) หัวหน้ากลุ่มงานบริการด้านปฐมภูมิ
และองค์กรรวม รพช.ราชสาส์น
- ๕๒) นายอำนาจ เจริญพร นักวิชาการสาธารณสุขชำนาญการ (แทน) ผู้ช่วยสาธารณสุขอำเภอ
สสอ.ราชสาส์น
- ๕๓) นางนภาพร เนรภูศรี พยาบาลวิชาชีพชำนาญการ ผู้รับผิดชอบงานแผนงาน สสอ.ราชสาส์น
- ๕๔) นางมนัญญา บุญมาก พยาบาลวิชาชีพชำนาญการพิเศษ หัวหน้ากลุ่มงานการพยาบาล
รพช.สนามชัยเขต
- ๕๕) นางสาวเล็ก แซ่เฮ็ง นักวิชาการสาธารณสุขชำนาญการ หัวหน้ากลุ่มงานประกันสุขภาพ ยุทธศาสตร์ และ
สารสนเทศทางการแพทย์ รพช.สนามชัยเขต
- ๕๖) นางสาวจตุรพร พัฒนยินดี พยาบาลวิชาชีพชำนาญการพิเศษ หัวหน้ากลุ่มงานบริการด้านปฐมภูมิ
และองค์กรรวม รพช.สนามชัยเขต
- ๕๗) นายธวัชชัย บุญศักดิ์ นักวิชาการสาธารณสุขชำนาญการ ผู้ช่วยสาธารณสุขอำเภอ สสอ.สนามชัยเขต
- ๕๘) นายภาณุวัฒน์ เปรมธนารักษ์ นักวิชาการสาธารณสุขปฏิบัติการ ผู้รับผิดชอบงานแผนงาน สสอ.สนามชัยเขต
- ๕๙) นายยุทธนา แสงสุวรรณ เจ้าพนักงานสาธารณสุขชำนาญงาน ผอก.รพ.สต.บ้านนาโพธิ์ สสอ.สนามชัยเขต
ผู้แทน รพ.สต.
- ๖๐) นางอาภรณ์ วงษ์เกษ พยาบาลวิชาชีพชำนาญการพิเศษ หัวหน้ากลุ่มงานการพยาบาล รพช.แปลงยาว
- ๖๑) นายณัฐโชค เปรมธนารักษ์ นักวิชาการสาธารณสุขชำนาญการ หัวหน้ากลุ่มงานประกันสุขภาพ ยุทธศาสตร์
และสารสนเทศทางการแพทย์ รพช.แปลงยาว
- ๖๒) นางนิตยา แก้วลี พยาบาลวิชาชีพชำนาญการ หัวหน้ากลุ่มงานบริการด้านปฐมภูมิและองค์กรรวม
รพช.แปลงยาว
- ๖๓) นายฉลาด บุญจันทร์ นักวิชาการสาธารณสุขชำนาญการ ผู้ช่วยสาธารณสุขอำเภอ สสอ.แปลงยาว
- ๖๔) นางสาวมาลัยรัตน์ จันทร์สวัสดิ์ นักวิชาการสาธารณสุขปฏิบัติการ ผู้รับผิดชอบงานแผนงาน สสอ.แปลงยาว
- ๖๕) นางสาวจิราพร วัฒนภูมิ นักวิชาการสาธารณสุขปฏิบัติการ ผู้รับผิดชอบงานแผนงาน สสอ.แปลงยาว
- ๖๖) นายไพโรจน์ เกตุอรุณ นักวิชาการสาธารณสุขชำนาญการ ผอก.รพ.สต.หัวสำโรง สสอ.แปลงยาว
ผู้แทน รพ.สต.
- ๖๗) นางสาวอรสา ปิ่นแก้ว พยาบาลวิชาชีพชำนาญการ (รก.) หัวหน้ากลุ่มงานการพยาบาล
รพช.ท่าตะเกียบ
- ๖๘) นางชนันธร เสียงล้ำ เจ้าพนักงานเวชสถิติชำนาญงาน หัวหน้างานประกันสุขภาพ กลุ่มงานประกัน
สุขภาพ ยุทธศาสตร์ และสารสนเทศทางการแพทย์ รพช.ท่าตะเกียบ

คณะทำงาน/ ผู้แทน (ต่อ)

- ๖๙) นางสาวรุสชาติ ชุนหษา นักวิชาการสาธารณสุขชำนาญการ หัวหน้างานยุทธศาสตร์ และแผนงานกลุ่มงานประกันสุขภาพ ยุทธศาสตร์ และสารสนเทศทางการแพทย์ รพช.ท่าตะเกียบ
- ๗๐) นายสุรชาติ ดีรัมย์ เจ้าหน้าที่งานสาธารณสุขชำนาญการ หัวหน้างานสนับสนุนเครือข่ายบริการปฐมภูมิฯ กลุ่มงานบริการด้านปฐมภูมิและองค์รวม รพช.ท่าตะเกียบ
- ๗๑) นางสาวลำเพย แก้วยา พยาบาลวิชาชีพชำนาญการ หัวหน้างานคลินิกพิเศษ กลุ่มงานบริการด้านปฐมภูมิและองค์รวม รพช.ท่าตะเกียบ
- ๗๒) นายไชยา นพโสภณ เจ้าพนักงานสาธารณสุขอาวุโส ผู้ช่วยสาธารณสุขอำเภอ สสอ.ท่าตะเกียบ
- ๗๓) นางสาวแพรวพรรณ ปลายดา นักวิชาการสาธารณสุขปฏิบัติการ ผู้รับผิดชอบงานแผนงาน สสอ.ท่าตะเกียบ
- ๗๔) นายจักรพันธ์ ฤทธิธนาพงศ์ นักวิชาการสาธารณสุขปฏิบัติการ ผู้รับผิดชอบงานแผนงาน สสอ.ท่าตะเกียบ
- ๗๕) นางชิสาพัชร วงษ์จินดา พยาบาลวิชาชีพชำนาญการพิเศษ หัวหน้ากลุ่มงานการพยาบาล รพช.คลองเขื่อน
- ๗๖) นางสาวสุนันทา คงปัญญา นักวิชาการสาธารณสุขชำนาญการ หัวหน้ากลุ่มงานประกันสุขภาพ ยุทธศาสตร์ และสารสนเทศทางการแพทย์ รพช.คลองเขื่อน
- ๗๗) นางสมปรารถนา ทิพกานนท์ พยาบาลวิชาชีพชำนาญการ หัวหน้ากลุ่มงานบริการด้านปฐมภูมิ และองค์รวม รพช.คลองเขื่อน
- ๗๘) นางสาวรวีวรรณ ยิ้มเนียม เจ้าพนักงานสาธารณสุขชำนาญการ ผู้ช่วยสาธารณสุขอำเภอ สสอ.คลองเขื่อน
- ๗๙) นางสาวมณีนรัตน์ อินทโชติ นักวิชาการสาธารณสุขปฏิบัติการ ผู้รับผิดชอบงานแผนงาน สสอ.คลองเขื่อน
- ๘๐) นายสุภัทรชัย ปลื้มจิตร นักวิชาการสาธารณสุขชำนาญการ รพ.สต.คลองเขื่อน ม.๓ สสอ.คลองเขื่อน ผู้แทน รพ.สต.

ผู้เกี่ยวข้องที่เข้าร่วมประชุม

- ๑) นายสมชาย ห่องทองคำ หัวหน้ากลุ่มงานสื่อสารองค์กร
- ๒) นายชาญศักดิ์ เจียมวงศากุล นักวิชาการสาธารณสุขชำนาญการ กลุ่มงานพัฒนายุทธศาสตร์ฯ
- ๓) นางสาวพรพิมล ชันชูสวัสดิ์ นักวิเคราะห์นโยบายและแผนชำนาญการ กลุ่มงานพัฒนายุทธศาสตร์ฯ
- ๔) นางสาวเพ็ญญา ชันเฮม นักวิชาการคอมพิวเตอร์ปฏิบัติการ กลุ่มงานพัฒนายุทธศาสตร์ฯ
- ๕) นางสาวนิษฐา สุกใส เจ้าพนักงานสถิติปฏิบัติงาน กลุ่มงานพัฒนายุทธศาสตร์ฯ
- ๖) นางสาวสุธิชา การเจน เจ้าพนักงานทันตสาธารณสุขปฏิบัติงาน กลุ่มงานทันตสาธารณสุข
- ๗) นางฉนิทร สังข์สุทธิ เกษัชกรชำนาญการ กลุ่มงานคุ้มครองผู้บริโภคฯ
- ๘) นางสาวปาริชาติ พงศ์พิมล พยาบาลวิชาชีพชำนาญการ กลุ่มงานประกันสุขภาพ
- ๙) นางสาวภคินี รัตนบวร พยาบาลวิชาชีพชำนาญการ กลุ่มงานประกันสุขภาพ
- ๑๐) นางสาวรัชชิตา โอเต็ง เจ้าพนักงานทันตสาธารณสุขชำนาญการ กลุ่มงานพัฒนาคุณภาพฯ
- ๑๑) นางพัทธวิทย์ ภิรมย์ไชย นักวิชาการสาธารณสุขชำนาญการ กลุ่มงานส่งเสริมสุขภาพ
- ๑๒) นางกฤษณา ปั่นศิริ เจ้าพนักงานสาธารณสุขชำนาญการ กลุ่มงานส่งเสริมสุขภาพ
- ๑๓) นางสาวสุวรรณา เกียรติไกรศักดิ์ตา เจ้าพนักงานสาธารณสุขชำนาญการ กลุ่มงานส่งเสริมสุขภาพ
- ๑๔) นายวีระวัฒน์ เพ็ญตา นักวิชาการสาธารณสุข กลุ่มงานส่งเสริมสุขภาพ
- ๑๕) นายเจริญชัย นวพาณิชย์ นักวิชาการสาธารณสุขชำนาญการ กลุ่มงานควบคุมโรค
- ๑๖) นางสาวหทัยา มัทยาท พยาบาลวิชาชีพชำนาญการ กลุ่มงานควบคุมโรคไม่ติดต่อฯ
- ๑๗) นางประภาพร แสงเกิด นักทรัพยากรบุคคล กลุ่มงานบริหารทรัพยากรบุคคล
- ๑๘) นางศิริพร อาภัสสรพรม เจ้าพนักงานสาธารณสุขชำนาญการ กลุ่มงานการแพทย์แผนไทยฯ

คณะทำงานที่ไม่เข้าร่วมประชุม เนื่องจากติดราชการ/ลาพักร้อน*

- ๑) นางวารุณี พาหะนิชัย นักวิเคราะห์นโยบายและแผน สำนักเลขานุการฯ
- ๒) นางพิศมัย เมธิกุล* นักวิเคราะห์นโยบายและแผนชำนาญการพิเศษ กลุ่มงานพัฒนายุทธศาสตร์ฯ
- ๓) นางจิราภรณ์ ฉลาณวัฒน์ พยาบาลวิชาชีพเชี่ยวชาญ หัวหน้ากลุ่มการพยาบาล รพศ.พุทธโสธร
- ๔) นางศุภลักษณ์ มิ่งไทยสงค์ พยาบาลวิชาชีพชำนาญการพิเศษ หัวหน้ากลุ่มงานการพยาบาล รพช.บางน้ำเปรี้ยว
- ๕) นายจักรวาล บุญชู พยาบาลวิชาชีพชำนาญการ หัวหน้ากลุ่มงานประกันสุขภาพ ยุทธศาสตร์ และสารสนเทศทางการแพทย์ รพช.บางน้ำเปรี้ยว
- ๖) นางสาวปิยะห์ มุลทรัพย์ นักวิชาการสาธารณสุขชำนาญการ หัวหน้ากลุ่มงานบริการด้านปฐมภูมิ และองค์กรรวม รพช.บางน้ำเปรี้ยว
- ๗) นางประภัสสร นิยม นักวิชาการสาธารณสุขชำนาญการ หัวหน้ากลุ่มงานประกันสุขภาพ ยุทธศาสตร์ และสารสนเทศทางการแพทย์ รพช.บ้านโพธิ์
- ๘) นางสาวบำรุง วงศ์หิรัญ เจ้าพนักงานเวชสถิติชำนาญงาน หัวหน้ากลุ่มงานประกันสุขภาพ รพช.พนมสารคาม

ประธานการประชุม นายศรีศักดิ์ ตั้งจิตธรรม นายแพทย์สาธารณสุขจังหวัดฉะเชิงเทรา

เริ่มประชุม เวลา ๐๙.๐๐ น.

วาระที่ ๑ เรื่องที่ประธานแจ้งที่ประชุมทราบ

ประธาน : เปิดการประชุมและ ให้คำแนะนำต่อคณะทำงานในที่ประชุมมีการให้นำเสนอของแต่ละอำเภอ จำนวน ๓ อำเภอ และวันนี้ปลัดกระทรวงสาธารณสุข นายแพทย์โอภาส การย์กวินพงศ์ จะมาที่จังหวัดฉะเชิงเทรา ในช่วงตอนบ่ายตรวจเยี่ยมโรงพยาบาลพุทธโสธร ดู ER และบ้านพัก และไปตรวจเยี่ยมที่โรงพยาบาลบางน้ำเปรี้ยว จะดู ER และบ้านพัก คงให้รองฯ พิเชษฐ ดำเนินการประชุมต่อไป และสอบถามเรื่องที่จะเสนอในที่ประชุมตอน นพ. สสจ.อยู่ในที่ประชุมนี้

นายเอกชัย อรุณฉลาด : จากที่ประชุมนอกรอบกลุ่มผู้ช่วยสาธารณสุขอำเภอ นักวิชาการอำเภอ และตัวแทน ผอ.รพ.สต. มีเรื่องที่พูดคุยกัน ๓ เรื่อง เรื่อง ๑) การดำเนินการปรับปรุงใช้โปรแกรม HOSXP Version ๔ ยังมีบางตำเถอยังติดขัดอยู่บ้างเล็กน้อย ยังไม่คุ้นกับการใช้งานทำให้คนไข้ต้องรอคอยบ้าง แต่การใช้โปรแกรม HOSXP Version ๔ มีประโยชน์ด้านการส่งข้อมูล และการ Claim เงินด้านต่าง ๆ จึงจำเป็นต้องสร้างความคุ้นเคยและดำเนินการต่อ ๒) อำเภอบางน้ำเปรี้ยวขอข้อเสนอแนะกับกับอำเภอเมืองฯ ว่าการดำเนินงานควบคุมป้องกันโรคโควิด โดยการคัดกรองกลุ่มเสี่ยงมีการดำเนินการอย่างไรถึงได้มีผลงานขึ้น จะได้นำวิธีการไปปรับใช้ให้เป็นประโยชน์ ๓) อำเภอรสาฯ ได้สอบถามปัญหาในการสรรหา ผอ.รพ. ในสิ่งที่ยังเป็นปัญหาอยู่ และอำเภอแปลงยาวได้สอบถามเกี่ยวกับการดำเนินการเกี่ยวกับความปลอดภัยของข้อมูล โดยงาน IT สสจ.ขอรวมมติการประชุมผู้เกี่ยวข้องด้านเทคโนโลยีสารสนเทศที่ นพ.ดิเรก ภาคกุล จะเป็นประธานในการประชุมวันพรุ่งนี้ (๒๐ เมษายน ๒๕๖๖)

ประธาน : ให้ข้อเสนอในการดำเนินงานเกี่ยวกับข้อมูล คือผู้ที่มาขโมยข้อมูลแล้วนำไปเผยแพร่ ถือว่าเป็นอาชญากรรม ผู้ที่กระทำความผิดจะต้องดำเนินการตามกฎหมาย

นางนิตยา แก้วลี : สอบถามเกี่ยวกับการดำเนินการคัดกรองที่ดำเนินการอยู่ ณ ขณะนี้จะดำเนินการในทุกกลุ่มเป้าหมายหรือเฉพาะสิทธิ UC ตามที่ สปสช.แจ้งดำเนินการ รวมถึงกองทุนหลักประกันสุขภาพของท้องถิ่นที่แนวทางจะให้ดำเนินการเฉพาะ UC

/ ประธาน ...

ประธาน : ให้ดำเนินการคัดกรองทุกสิทธิไปก่อน ไม่เลือกปฏิบัติ ส่วนเรื่องสิทธิอื่นจะเบิกเงินจะได้หรือไม่ ขอให้ นำข้อมูลมาพิจารณาภายหลัง

นายพิเชษฐ ไตรติลลันท์ : สอบถามเกี่ยวกับการดำเนินงานใช้ Solar Cell ซึ่งมีนโยบายจากส่วนกลางให้ดำเนินการ และแต่ละโรงพยาบาลอาจมีความจำเป็นต้องปรับแผนเงินบำรุงในการดำเนินการ และการดำเนินการเกี่ยวกับกองทุนตำบล จะมีการประชุมในการดำเนินการในวันที่ ๒๕ เมษายน ๒๕๖๖ เวลา ๑๓.๓๐ น ณ ห้องประชุมพุทธโสธร สำนักงานสาธารณสุขจังหวัดฉะเชิงเทรา โดยจะมีทั้ง Onsite และ Online

ประธาน : การใช้ Solar Cell จะต้องคำนวณถึงความคุ้มค่า คุ้มทุนในการดำเนินการ ซึ่งปัจจุบันค่าไฟฟ้ามีราคาสูงขึ้นและประสิทธิภาพของอุปกรณ์ก็ดีขึ้น ก่อนดำเนินการก็ต้องดำเนินการคิดคำนวณให้ถูกต้อง

นายเอกชัย อรุณฉลาด : สอบถามเกี่ยวกับการอยู่เวรปฏิบัติงานในช่วงเทศกาลสงกรานต์ ซึ่งจะได้ค่าตอบแทนเป็น ๒ เท่า

ประธาน : ให้ใช้เอกสารการปฏิบัติงานนอกเวลา(ค่าตอบแทนกระทรวงสาธารณสุข) โดยให้ปรึกษากับกลุ่มงานบริหารทั่วไป

ประธาน (นพ.ศรีศักดิ์ ตั้งจิตธรรม) มอบหมายให้ รองฯ พิเชษฐ ไตรติลลันท์ ดำเนินการเป็นประธานในที่ประชุมต่อ

วาระที่ ๒ รับรองรายงานการประชุมครั้งที่แล้ว

รายงานการประชุม จำนวน ๑๕ หน้า รายละเอียดตามไฟล์ที่นำเสนอในที่ประชุม

มติที่ประชุม ขอแก้ไขรายงานการประชุมตามเอกสารที่ส่งมาให้ฝ่ายเลขานุการ และรับรองรายงานการประชุมในส่วนอื่น

วาระที่ ๓ เรื่องสืบเนื่องจากการประชุมครั้งที่แล้ว

ไม่มี

วาระที่ ๔ เรื่องเสนอที่ประชุมเพื่อพิจารณา

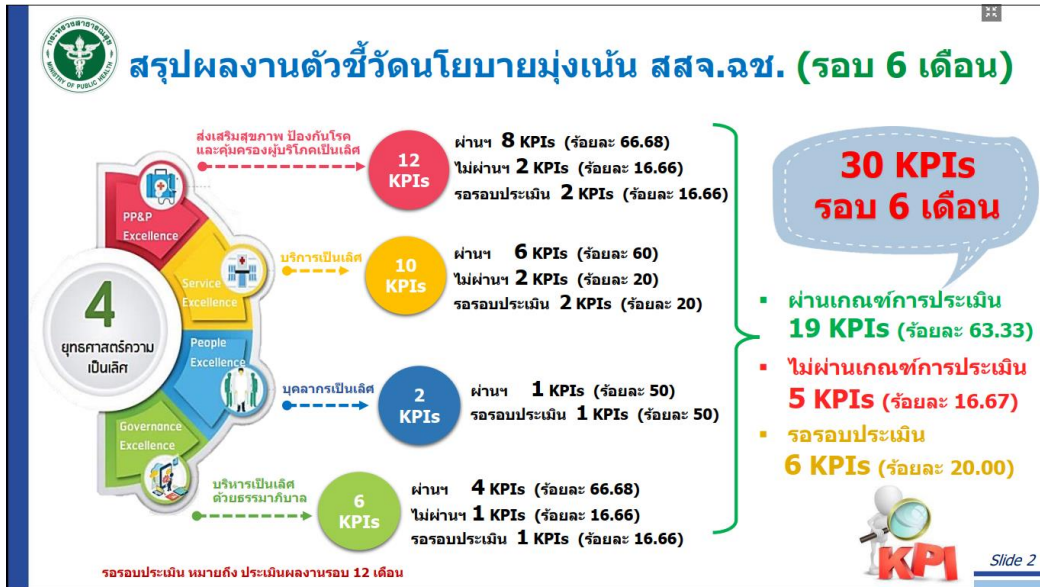
ไม่มี

มติที่ประชุม รับทราบ

วาระที่ ๕ เรื่องเสนอประชุมเพื่อทราบ

๕.๑ สรุปผลงานตัวชี้วัดรอบ ๖ เดือน (ผลงานตามนโยบายมุ่งเน้น สสจ)

นายอานัติ ประดิษฐ์แจ้ง : รายงานผลการดำเนินงานตามนโยบายมุ่งเน้นของสำนักงานสาธารณสุขจังหวัดฉะเชิงเทรา จำนวน ๓๐ ตัวชี้วัด ตามเอกสารและไฟล์นำเสนอ ดังนี้



นายอนนท์ เทวานาครี : นำเสนอตัวชี้วัดที่ดำเนินการไม่ผ่านคือ ร้อยละสถานที่จำหน่ายอาหารผ่านเกณฑ์ เป้าหมายตามกฎหมายกำหนด โดยจะต้องนำข้อมูลจากการประเมินเข้าไปกรอกใน website ประเมินร้านอาหาร ซึ่งสามารถดำเนินการโดย รพ.สต.หรือ รพ.ที่รับผิดชอบร้านจำหน่ายอาหาร ช่วยลงผลประเมินให้ร้านอาหารนั้น ที่ <https://foodhandler.anamai.moph.go.th> คือ เว็บไซต์เข้าประเมิน สถานที่จำหน่ายอาหาร ตาม KPI

ร้อยละสถานที่จำหน่ายอาหารผ่านเกณฑ์มาตรฐานตามกฎหมายกำหนด

ที่	อำเภอ	ผลการดำเนินงานปี 2566		
		เกณฑ์ไตรมาส 2 : สถานที่จำหน่ายอาหารผ่านเกณฑ์มาตรฐานฯ ร้อยละ 10		
		เป้าหมาย	ผลงาน	ร้อยละ
1.	เมืองจະเชิงเทรา	495	1	0.2
2.	บางคล้า	162	2	1.2
3.	บางน้ำเปรี้ยว	53	1	1.8
4.	บางปะกง	38	1	2.6
5.	บ้านโพธิ์	81	1	1.2
6.	พนมสารคาม	107	1	0.9
7.	ราชสาสน์	5	0	0
8.	สนามชัยเขต	25	0	0
9.	แปลงยาว	64	4	6.25
10.	ท่าตะเกียบ	25	8	32
11.	คลองเขื่อน	17	0	0
	รวม	1,072	19	1.77

ประธาน : ทุกอำเภอที่มีผลงานไม่ผ่านเกณฑ์แต่อำเภอท่าตะเกียบมีผลงานมากที่สุด ขอให้อำเภอท่าตะเกียบ นำเสนอผลการดำเนินงานในที่ประชุมครั้งหน้า

นางสาวเกตวลี ผกาฟุ้ง : นำเสนอเพิ่มเติมกรณีตัวชี้วัดที่ตกเกณฑ์ คือ การดำเนินงานรวบรวมภายใน ซึ่งในตอนนี้ยังประเมินไม่ครบทุกอำเภอและที่ตกเกณฑ์ส่วนใหญ่จะเป็นเรื่องของแบบฟอร์มหรือเอกสารในการดำเนินงาน ไม่ถูกต้อง

มติที่ประชุม รับทราบ

๕.๒ ติดตามความก้าวหน้าการดำเนินงานควบคุมโรคติดต่อ

นางพิไลลักษณ์ ศรีประดิษฐ์ : นำเสนอความก้าวหน้าการดำเนินงานควบคุมโรคติดต่อ ตามเอกสารและไฟล์นำเสนอ ดังนี้



อัตราความครอบคลุมวัคซีนพื้นฐาน ตามแผนงานสร้างเสริมภูมิคุ้มกันโรคของกระทรวงสาธารณสุข ในอีก 6 เดือนแรก ปี 2566

วัคซีน	ความครอบคลุมวัคซีนเข็มที่ 1 (ค.ค.65 - 31 ค.ค.66)											
	จำนวน	BCG	MM1	DTaP	DTaP	MM2	MM3	MM4	MM5	MM6	MM7	MM8
เด็กเกิดใหม่	211	211	99.53	211	99.53	207	98.10	209	98.58	208	98.58	207
หญิงตั้งครรภ์	59	59	100.00	59	100.00	58	98.31	58	98.31	58	98.31	58
หญิงวัยเจริญพันธุ์	273	271	99.27	269	98.53	271	99.27	271	99.27	270	98.90	271
หญิงวัยสูงอายุ	167	166	99.40	166	99.40	161	96.41	161	96.41	151	90.42	161
วัยผู้ใหญ่	60	60	100.00	60	100.00	59	98.33	59	98.33	60	100.00	57
รวม	206	205	99.51	205	99.51	204	99.03	204	99.03	204	99.03	203

แผนภูมิแสดงอัตราความครอบคลุมวัคซีนพื้นฐานตามแผนงานสร้างเสริมภูมิคุ้มกันโรคของกระทรวงสาธารณสุข ในอีก 6 เดือนแรก ปี 2566

3.1 อัตราผู้ป่วยด้วยโรคไขข้ออักเสบ 3.2 อัตราผู้ป่วยด้วยโรคไขข้ออักเสบ

โรค	ปีงบประมาณ 1 ตุลาคม 2565 - 31 มีนาคม 2566			
	จำนวน	อัตรา	จำนวน	อัตรา
โรคไขข้ออักเสบ	102,074	13	738	9.26
โรคไขข้ออักเสบ	62,736	5	1,016	12.68
โรคไขข้ออักเสบ	99,288	2	221	2.82
โรคไขข้ออักเสบ	92,760	7	734	9.31
โรคไขข้ออักเสบ	11,280	14	28,227	36.04
โรคไขข้ออักเสบ	91,236	14	3,616	4.63
โรคไขข้ออักเสบ	12,048	0	3,039	3.92
โรคไขข้ออักเสบ	12,048	10	13,114	17.01
โรคไขข้ออักเสบ	43,368	5	2,012	2.57
โรคไขข้ออักเสบ	97,072	12	2,549	3.27
โรคไขข้ออักเสบ	12,720	4	4,010	5.13
รวม	724,134	88	12,115	15.47

แผนภูมิแสดงอัตราผู้ป่วยด้วยโรคไขข้ออักเสบ โดยแกน X แสดงปีงบประมาณ (2565-2566) และแกน Y แสดงจำนวนผู้ป่วย (13, 9.26, 2.82, 9.31, 36.04, 4.63, 3.92, 17.01, 2.57, 3.27, 5.13, 15.47)

อัตราการตรวจคัดกรองหามุ่ยติดต่อโรคซิฟิลิสและโรคติดต่อทางเพศสัมพันธ์

ร.ร.	อำเภอ	ผลการดำเนินงานปี 2566		
		เป้าหมาย	ผลงาน	ร้อยละ
1.	เมืองจระเข้เทรา	650	36	5.54
2.	มางคำ	150	xx	xx
3.	มางน้ำเปือย	150	xx	xx
4.	มางป่อง	200	xx	xx
5.	บ้านโพธิ์	100	xx	xx
6.	พมสารคาม	150	xx	xx
7.	รามสาธิต	100	xx	xx
8.	สยามชินเขต	150	xx	xx
9.	แปดงิ้ว	150	72	48.00
10.	ท่าละดง	100	23	23.00
11.	คลองเขื่อน	100	xx	xx
รวม		2,000	131	6.55

แผนภูมิแสดงอัตราการตรวจคัดกรองหามุ่ยติดต่อโรคซิฟิลิสและโรคติดต่อทางเพศสัมพันธ์ โดยแกน X แสดงอำเภอ และแกน Y แสดงจำนวนเป้าหมาย, ผลงาน, และร้อยละ

ประธาน : ในการดำเนินงานค้นหาผู้ป่วยรายใหม่ และอัตราการรักษาหายผู้ป่วยวัณโรครายใหม่ยังน้อยอยู่ ขอให้เร่งรัดการดำเนินงานเมื่อถึงไตรมาสที่ ๔ อาจไม่ถึงค่าเป้าหมายที่ตั้งไว้ โดยจะนำเรื่องนี้เข้าที่ประชุมในครั้งหน้า โดยพิจารณาคัดเลือกอำเภอที่นำเสนอคือวัณโรค

มติที่ประชุม รับทราบ

๕.๓ ติดตามความก้าวหน้าการดำเนินงานแพทย์แผนไทย

นางสาวสิริพันธ์ จิตตางกูร : รายงานผลการดำเนินงานแพทย์แผนไทย เกี่ยวกับเรื่องกัญชาทางการแพทย์ ตามรายละเอียดในไฟล์นำเสนอ

/ ผู้ป่วยที่มีภาวะวินิจฉัย ...

ผู้ป่วยที่มีการวินิจฉัยระยะระดับประคอง (PALLIATIVE CARE) ที่ได้รับการรักษาด้วยยา姑療法ทางการแพทย์ (ร้อยละ 5)

รพ.	ปีงบประมาณ 2565			ปีงบประมาณ 2566			
	จำนวนผู้ป่วย Palliative care			จำนวนผู้ป่วย Palliative care			
	ทั้งหมด (คน)	ได้รับยา姑療法 (คน)	ร้อยละ	ทั้งหมด (คน)	ได้รับยา姑療法 (คน)	ร้อยละ	
ราชสาส์น	21	0	0.00	18	2	11.11	✓
คลองเขื่อน	13	0	0.00	9	1	11.11	✓
ท่าตะเกียบ	47	0	0.00	23	2	8.70	✓
บ้านโพธิ์	112	1	0.89	161	13	8.07	✓
บางคล้า	98	1	1.02	56	2	3.57	
พุทธโสธร	146	2	1.37	131	3	2.29	
บางปะกง	162	0	0.00	114	2	1.75	
แปลงยาว	52	0	0.00	62	1	1.61	
บางน้ำเปรี้ยว	97	0	0.00	71	1	1.41	
พนมสารคาม	252	0	0.00	175	1	0.57	
สนามชัยเขต	67	0	0.00	83	0	0.00	
รวม	1,067	4	0.37	903	28	3.10	

ที่มา HDC report ข้อมูล ณ วันที่ 18 มิ.ย.66

Coverage

ประธาน : ตอนนี้งานใช้ยา姑療法ที่ใช้รักษาผู้ป่วย มีผลงานค่อนข้างน้อย อาจมีผลมาจากแพทย์ไม่มั่นใจและในโรงเรียนแพทย์ไม่มีการสอนในเรื่องนี้

นางสาวสิริพันธ์ จิตตางกูร : การใช้ยา姑療法ทางการแพทย์จะมีการอบรมออนไลน์สำหรับแพทย์ และในสถานการณ์ปัจจุบัน แพทย์แผนปัจจุบันที่ยังไม่อบรมการใช้ยา姑療法สามารถจ่ายยา姑療法ได้อยู่แล้ว แต่แพทย์ที่อบรมการใช้ยา姑療法แล้วจะสามารถที่จะจ่ายยาและเบิกเงินชดเชยได้

ประธาน : ในครั้งหน้าขอให้อำเภอบ้านโพธิ์นำเสนอผลการดำเนินงานการใช้ยา姑療法

มติที่ประชุม รับทราบ

๕.๔ ติดตามความก้าวหน้าการดำเนินงานทันตกรรม

ทันตแพทย์รัตนา จันทร : ตัวชี้วัดที่ดำเนินการได้ดีคือตัวชี้วัดที่ดำเนินการในโรงพยาบาล หรือ ใน รพ.สต. ยังแต่ตัวชี้วัดที่มีปัญหาคือตัวชี้วัดที่เกี่ยวกับโรงเรียน คือเด็ก ๖-๑๒ ปี ซึ่งตอนนี้ยังอยู่ในช่วงปิดเทอมอยู่ คาดว่าจะเริ่มดำเนินการได้คือช่วงเปิดเทอม กลางเดือนพฤษภาคม และตัวชี้วัดในผู้สูงอายุจะมีการตรวจสุขภาพช่องปากและคัดกรองมะเร็งช่องปาก จะมีการติดตามในการประชุมของกลุ่มทันตกรรมต่อไป

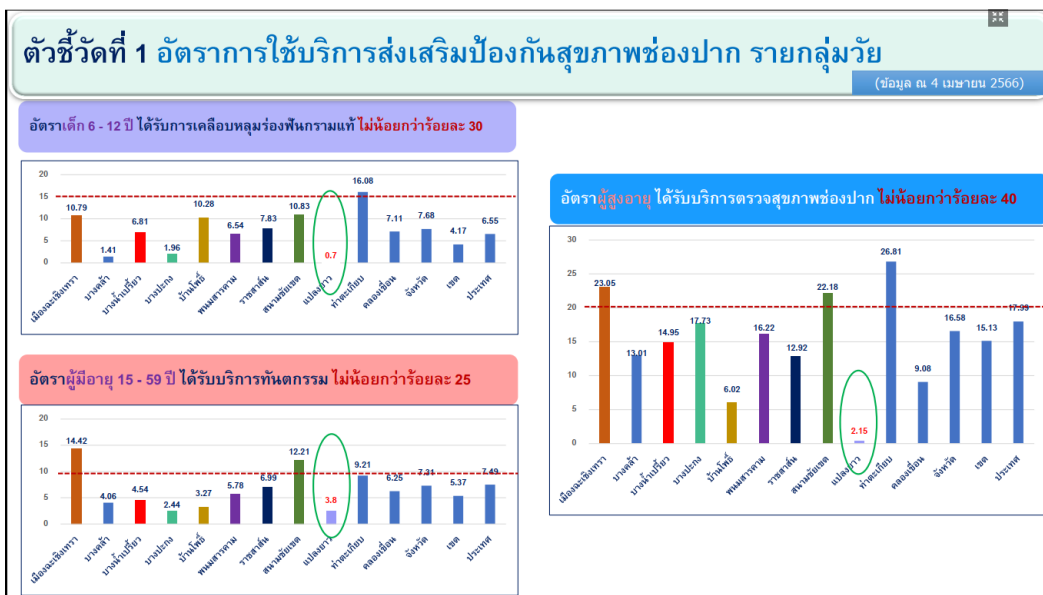
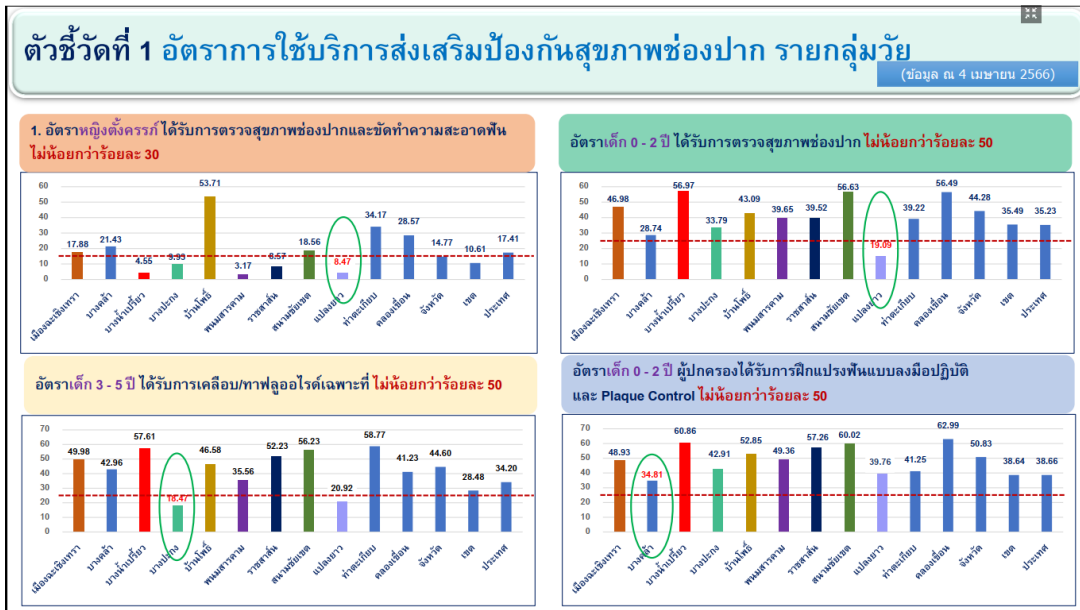
ตัวชี้วัดที่ไม่ผ่านเกณฑ์ประเมิน รวม 5 KPIs

ลำดับ	ตัวชี้วัด	เกณฑ์การประเมิน (รวม 6 เดือน)	ผลการดำเนินงาน
5	อัตราการให้บริการส่งเสริมป้องกันสุขภาพช่องปาก รายนกลุ่มวัย (6 กลุ่มเป้าหมาย)		
1)	อัตราหญิงตั้งครรภ์ ได้รับการตรวจสุขภาพช่องปาก และชี้วัดค่าความสะอาดฟัน	> ร้อยละ 10	ร้อยละ 56.20
2)	อัตรา เด็ก 0-2 ปี ได้รับการตรวจสุขภาพช่องปาก	> ร้อยละ 30	ร้อยละ 44.21
3)	อัตรา เด็ก 0-2 ปี ผู้ปกครองได้รับการฝึกแปรงฟันแบบลงมือปฏิบัติ และ plaque control	> ร้อยละ 30	ร้อยละ 50.75
4)	อัตราเด็ก 3-5 ปี ได้รับการเคลือบ/ทาฟลูออไรด์เฉพาะที่	> ร้อยละ 30	ร้อยละ 44.48
5)	อัตราเด็ก 6-12 ปี ได้รับการเคลือบหลุมร่องฟันกรามแท้	> ร้อยละ 10	ร้อยละ 7.65
6)	อัตราผู้มีอายุ 15-59 ปี ได้รับการบริการทันตกรรม	> ร้อยละ 10	ร้อยละ 7.30
7)	ผู้สูงอายุ ได้รับการตรวจสุขภาพช่องปาก	> ร้อยละ 20	ร้อยละ 16.30

Slide 9

/ นางสาวสุธิชา ...

นางสาวสุริษา การเงิน : นำเสนอผลการดำเนินงานส่งเสริมสุขภาพช่องปาก รายกลุ่มวัย รายละเอียดตามไฟล์นำเสนอ ส่วนเรื่องผู้รับบริการได้รับการฝังรากฟันเทียมข้อมูลยังต่างจาก HDC คือปัจจุบันทำได้ ๙ ราย แต่ HDC พบเพียง ๑ ราย

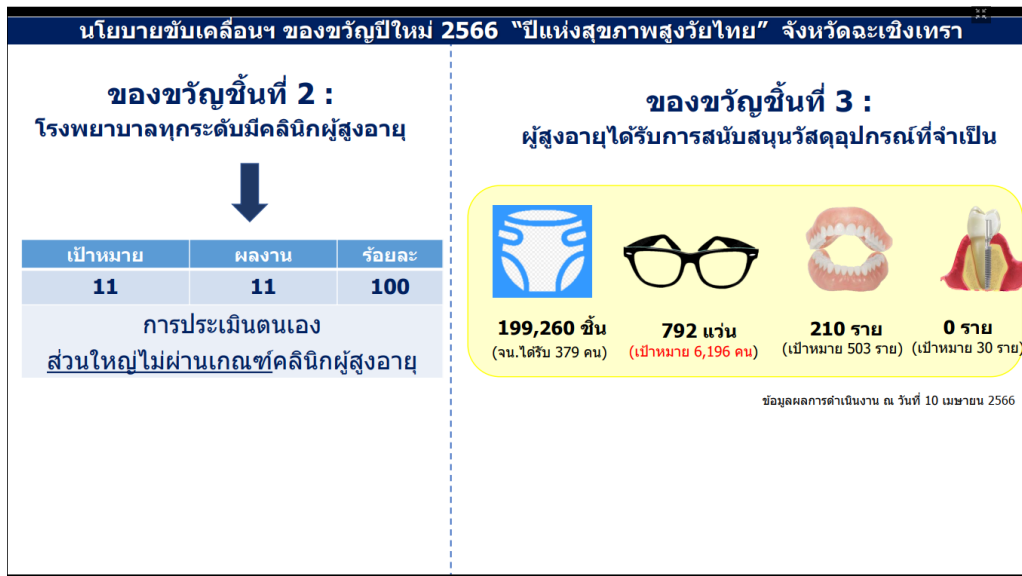
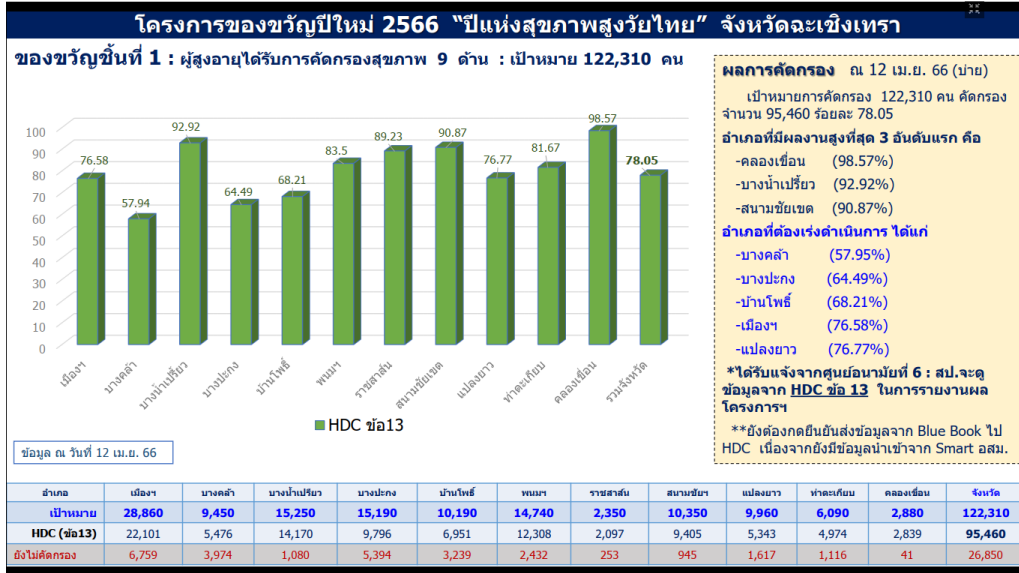


ประธาน : มีบางรายการพบว่าผลงานที่ทำจริงได้มากกว่าข้อมูลในระบบ ขอให้งานทันตกรรมปรึกษากับงาน IT สจร.เพื่อตรวจสอบและแก้ปัญหาการบันทึกข้อมูลที่ยังไม่เข้าในระบบ HDC และในช่วงนี้ที่ยังปิดเทอมอยู่ เมื่อเปิดภาคเรียนแล้วขอให้เร่งดำเนินการตัวชี้วัดงานทันตกรรมที่เกี่ยวกับเด็กวัยเรียนด้วย

มติที่ประชุม รับทราบ

๕.๕ โครงการของขวัญปีใหม่ ๒๕๖๖ (ผู้สูงอายุ)

นางกฤษฎณา ปันศิริ : นำเสนอผลการดำเนินงานมอบของขวัญปีใหม่ ๒๕๖๖ ให้แก่ผู้สูงอายุ จำนวน ๓ รายการ ตามรายละเอียดในไฟล์นำเสนอ โดยตอนนี้ การคัดกรอง ๙ ด้านเรา อยู่ในลำดับที่ ๒ ของเขตสุขภาพที่ ๖



ตอนนี้ที่จะเป็นปัญหาของเราต่อไป คือการมอบแว่นสายตาให้กับผู้สูงอายุ เนื่องจากจำนวนการมอบแว่นตาไม่เพิ่มขึ้นมาหลายสัปดาห์แล้ว

ประธาน : การขอขบประมาณสนับสนุนจากหน่วยงานอื่น เช่น กองทุนตำบล เพื่อเป็นการจัดหาแว่นตาผู้สูงอายุที่มีปัญหาสายตา

นางกฤษฎณา ปันศิริ : ในประเด็นที่คัดกรองสายตาแล้วพบว่าผิดปกติแต่ผู้สูงอายุได้จัดหาแว่นตามาใช้เอง จะสามารถนับผลงานได้หรือไม่ จะต้องตกลงกันในภาพจังหวัดจะได้นับผลงานได้เหมือนกัน

ประธาน : จำนวนแวนสายตาที่แจกของเราส่วนใหญ่มาจากการจัดงาน Kick off และอำเภอบ้านโพธิ์มีการรณรงค์ และในเป้าหมาย หกพันกว่ารายเราจะได้ค้นหว่าจำนวนผู้สูงอายุที่ขาดแว่นตาจริง ๆ จำนวนเท่าใด ควรแยกเป้าหมายรายอำเภอเพื่อที่จะได้รู้ว่ามีปัญหาที่อำเภอไหน

นางกฤษณา ปั่นศิริ : ผู้สูงอายุจะต้องคัดกรองให้ครบทุกคน (คือ ๑๐๐ %) ข้อมูลการคัดกรองจะมาจากทั้ง ๓ แหล่งที่มา คือ Smart อสม. จะส่งเข้า Blue Book กดส่งจาก Blue Book เข้าสู่ระบบ HDC โดยรายงานจะอยู่ในข้อ ๑๓ และที่จะติดตามเพิ่มเติมข้อมูลในเรื่องผ้าอ้อมผู้ใหญ่ กับการตรวจสุขภาพฟันและจัดทำรากฟันเทียม

ประธาน : คัดกรองเป้าหมาย ๑๐๐ % เป็นไปได้ยาก แต่ขอให้ทำให้มากที่สุด และพื้นที่ต้องมีเป้าหมายที่มีรายชื่อและอยู่จริงในพื้นที่ เพื่อที่จะอธิบายในกรณีที่ทำแล้วไม่ได้เป้าหมายตามที่กำหนด

มติที่ประชุม รับทราบ

๕.๖ ผลการดำเนินงานก้าวทำใจ Season ๕

นายวีระวัฒน์ เพ็ญตา : นำเสนอผลการดำเนินงานก้าวทำใจ Season ๕ ซึ่งได้ดำเนินการ Kick off วันที่ ๒๙ มีนาคม ๒๕๖๖ โดยจะมีการ Kick Off แต่ละอำเภอจะจัดกิจกรรมดำเนินการโดยมีรางวัลระดับประเทศตามรายละเอียดดังนี้

ประเภทแข่งขัน

1. เขตสุขภาพที่มีจำนวนผู้สมัครสูงสุด 3 ลำดับ
2. จังหวัดที่อยู่ในเขตสุขภาพ 1 - 12 (เขตละ 3 จังหวัด) ที่เข้าร่วมกิจกรรมสูงสุด 3 ลำดับแรกในเขตสุขภาพนั้น
3. อัตราส่วนสมาชิกต่อประชากรทั้งหมดในจังหวัด 10 ลำดับ
4. กลุ่ม Over All 10 อันดับ ที่มี EXP (ค่าประสบการณ์) สูงสุด
5. กลุ่ม Over All 10 อันดับ ที่มีสมาชิกมากที่สุด
6. กลุ่ม Best of the Best 10 อันดับ ที่มี EXP (ค่าประสบการณ์) สูงสุด
7. กลุ่มโรงเรียน 10 ลำดับที่มี EXP (ค่าประสบการณ์) สูงสุด
8. กลุ่มโรงเรียน 10 ลำดับ ที่มีสมาชิกมากที่สุด
9. จังหวัดที่มีอัตราการเพิ่มของสมาชิกใหม่มากที่สุด 10 อันดับ
10. เขตสุขภาพที่มีอัตราการเพิ่มของสมาชิกใหม่มากที่สุด 10 อันดับ

สำหรับการร่วมกิจกรรมจะต้องร่วมเป็นสมาชิกใน Application ก้าวทำใจ Season ๕ โดยจะสามารถดำเนินการได้ ๙ กิจกรรม คือ

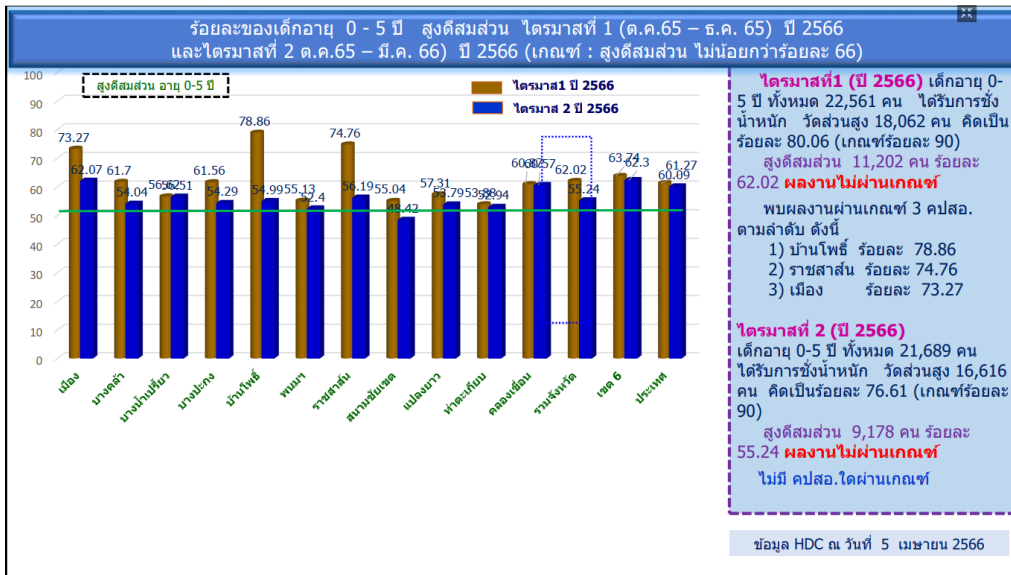
- 1.ลงทะเบียน (LINE & Web Site)
- 2.ประเมิน BMI (BMI 20.07 - ปกติ)
- 3.รอบรู้สุขภาพ (H4U)
- 4.ส่งผลออกกำลังกาย
- 5.สะสม LEVEL ค่าประสบการณ์ (7 / 20)
6. Badges ภารกิจความสำเร็จ
- 7.จัดอันดับ RANK (อันดับใน Rank 1,234 - 8 / 5)
- 8.สะสม Health Point แลกของรางวัล
- 9.หลักสูตรอบรม DPAC (ในรูปแบบ E-Learning) สอบประเมิน รับ E-Certificate

ประธาน : ขอให้เจ้าหน้าที่ทุกหน่วยงานร่วมกันดำเนินงาน โดยเฉพาะเจ้าหน้าที่ทุกท่าน ขอให้สมัครเข้าร่วม
ดำเนินการด้วย

มติที่ประชุม รับทราบ

๕.๗ เด็ก ๐-๕ ปี สูงตีสมส่วน

นางพุทธรักษ์ ภิรมย์ไชย : นำเสนอผลการดำเนินงานตัวชี้วัด เด็ก ๐-๕ ปีสูงตีสมส่วน เปรียบเทียบปี ไตรมาส
๑ และไตรมาส ๒ ปี ๒๕๖๖ ตามรายละเอียดในไฟล์นำเสนอ



สำหรับในกรตรวจราชการครั้งที่ ๒/๒๕๖๖ จะเป็นการใช้ผลงานไตรมาสที่ ๓ ซึ่งดูจากแนวโน้มผลงานมีการ
ลดลงจาก ดังนั้นจะขอความร่วมมือให้เร่งรัดการดำเนินงานดังนี้

ขอความร่วมมือ:

- ภาคีเครือข่ายที่เกี่ยวข้อง ให้ความสำคัญกับการเฝ้าระวังภาวะโภชนาการเด็กอายุ 0-5 ปี โดยเฉพาะกลุ่ม 3-5 ปี (ความครอบคลุม/เครื่องมือ/วิธีการ/ความถูกต้องของข้อมูล/วิเคราะห์ ประมวลผล คัดข้อมูล/แก้ปัญหาตามบริบทของตนเอง) -สนับสนุนให้เด็กได้รับการชั่งน้ำหนัก วัดความยาว/ส่วนสูง ทุก 3 เดือน -ผู้มีส่วนเกี่ยวข้อง ได้รับข้อมูลภาวะโภชนาการของเด็ก -เมื่อพบปัญหาภาวะทุพโภชนาการ (อ้วน ผอม เตี้ย) วางแผน/กิจกรรมแก้ไข ครอบครัวยุทธและชุมชน ร่วมหาสาเหตุ /ช่วยแก้ไข
- สื่อสาร และให้ความสำคัญเรื่อง การบริโภคอาหารของทารกและเด็ก 0- 5 ปี
- สนับสนุน เครื่องชั่งน้ำหนัก/เครื่องวัดส่วนสูง แก่ สถานพัฒนาเด็กปฐมวัย /สถานศึกษา ให้ได้มาตรฐาน รวมทั้ง ให้ความสำคัญกับวิธีการ ชั่งน้ำหนัก และวัดความยาว/วัดส่วนสูง ที่ถูกต้อง
- หากมีการปรับเปลี่ยนผู้รับผิดชอบงานขอให้ผู้รับผิดชอบงานคนเก่าเป็นพี่เลี้ยงให้กับผู้รับผิดชอบงานคนใหม่ ทั้งในการปฏิบัติงานประจำ และการลงบันทึกข้อมูลในระบบ HDC

ประธาน : เป้าหมายจะเปลี่ยนไปทุก ๆ ไตรมาส คือเด็กที่อายุเกิน ๕ ปี จะถูกตัดไป และจะมีเด็กเกิดใหม่เข้ามาแทนที่ ซึ่งจะต้องมีเป้าหมายที่ชัดเจนและนำมาชั่งน้ำหนัก/วัดส่วนสูง เพื่อที่จะประเมินการเฝ้าระวังโภชนาการเด็กอายุ ๐-๕ ปี

มติที่ประชุม รับทราบ

๕.๘ ติดตามความก้าวหน้าการดำเนินงานกลุ่มงานโรคไม่ติดต่อ
ไม่มีเรื่องเสนอ

๕.๙ ติดตามความก้าวหน้าการดำเนินงานบันทึกข้อมูลเพื่อเบิกค่าบริการ

นางกรรณทิพย์ เจริญบุญย์วิวัฒน์ : นำเสนอข้อมูลการรายงานการคัดกรองสุขภาพในเขตพื้นที่ ตามไฟล์
นำเสนอและติดตามรายงานบริการ แยกตามอำเภอ

อำเภอ	ข้อมูล ณ 30 ธค.2565	ข้อมูล ณ 30 มค.2566	ข้อมูล ณ 28 กพ.2566	ข้อมูล ณ 31 มีค.2566	รวม
	ส่งข้อมูล	ส่งข้อมูล	ส่งข้อมูล	ส่งข้อมูล	
รพ.พุทธโสธร	2	16	15	134	167
เมืองฉะเชิงเทรา	9	376	630	1,010	2,025
ท่าตะเกียบ	0	391	1,084	2,369	3,844
บางคล้า	3	2	131	176	312
บางน้ำเปรี้ยว	6	580	570	533	1,689
บางปะกง	6	100	1,112	742	1,960
บ้านโพธิ์	9	1,311	444	1,383	3,147
พนมสารคาม	5	1,074	4,820	2,051	7,950
สนามชัยเขต	15	654	1,673	870	3,212
แปลงยาว	0	22	22	316	360
ราชสาส์น	0	6	20	17	43
คลองเขื่อน	3	37	102	63	205
ผลรวมทั้งหมด	58	4,569	10,623	9,664	24,914

ประธาน : การบันทึกในโปรแกรม New E-claim ทุกหน่วยบริการจะต้องดำเนินการได้เพราะจะเป็นการ
เรียกเก็บค่าใช้จ่ายที่เราดำเนินการ หากมีปัญหาหรือไม่สามารถดำเนินการได้ ให้รีบดำเนินการหาผู้ที่ดำเนินการได้มา
ให้ความช่วยเหลือด้วย

นางกรรณทิพย์ เจริญบุญย์วิวัฒน์ : ณ ตอนนี สปสข. ได้จ่ายเงินให้หน่วยบริการที่ทำเรื่อง Claim มาแล้วโดย
เงินจะเข้าไปที่โรงพยาบาลแม่ข่ายแล้ว เหลือแต่ที่โรงพยาบาลจะแบ่งเงินให้ รพ.สต.อย่างไร

ประธาน : ขอให้งานประกันคืนข้อมูลการโอนเงินให้หน่วยบริการ และหน่วยบริการสามารถตรวจสอบด้วย
ตนเองผ่านเว็บไซต์ของ สปสข.

มติที่ประชุม รับทราบ

๕.๑๐ การเรียกเก็บค่าใช้จ่ายผ่านระบบ Krungthai Digital Health Platform (KDHP/KTB)

นางกรรณทิพย์ เจริญบุญย์วิวัฒน์ : ได้แจ้งระบบการเรียกเก็บค่าใช้จ่ายผ่านระบบ Krungthai Digital Health
Platform (KDHP/KTB) จากเดิมจะเริ่มในวันที่ ๑๗ เมษายน ๒๕๖๖ เป็นเลื่อนออกไปก่อน ในระหว่างนี้ให้หน่วย
บริการส่งข้อมูลเรียกเก็บตามระบบเดิม คือ New E-claim, MOPH-claim, NTIP และ NPRP



สปสช. ได้รับเสียงสะท้อนจากหน่วยบริการว่ายังไม่พร้อมในการดำเนินการปรับเปลี่ยน ดังนั้น เพื่อให้การเปลี่ยนระบบการบันทึกข้อมูลเรียกเก็บค่าใช้จ่ายกรณีบริการสร้างเสริมสุขภาพและป้องกันโรคที่จ่ายตามรายการบริการ (PP Fee Schedule) ผ่านระบบ KDHP/KTB เป็นไปอย่างมีประสิทธิภาพ สปสช. จึงขอเปลี่ยนวันเริ่มต้นการใช้ระบบ KDHP/KTB ออกไปก่อน

ในระหว่างนี้ ให้หน่วยบริการส่งข้อมูลเรียกเก็บตามระบบเดิม



ระบบการบันทึกข้อมูลและส่งข้อมูลสำหรับหน่วยบริการเพื่อเรียกเก็บค่าใช้จ่าย ค่าบริการสาธารณสุขกรณีการให้บริการสร้างเสริมสุขภาพและป้องกันโรคที่จ่ายตามรายการบริการ (PP Fee Schedule) ปีงบประมาณ ๒๕๖๖

ลำดับ	รายการ	โปรแกรมการบันทึกข้อมูล	
		หน่วยบริการ เขต ๑-๑๒	หน่วยบริการ เขต ๑๓
๑	บริการตรวจเชิง BRC๑๓/BRC๑๒ ในกลุ่มผู้ป่วยมะเร็งด้านที่มีความเสี่ยงสูงและญาติสายตรงที่มีประวัติครอบครัวตรวจพบอินทรีกลายพันธุ์	e-Claim	e-Claim
๒	บริการวัคซีนคอตีบ-บาดทะยัก (dT) ในผู้ใหญ่	Moph claim	KTB
๓	บริการตรวจคัดกรองและค้นหาไวรัสในชุมชนเสี่ยงสูง	NTPP	NTPP
๔	บริการการป้องกันและควบคุมโรคติดต่อทางเพศสัมพันธ์ในหญิงตั้งครรภ์	NPRP	KTB
๕	บริการการคัดกรองธาลัสซีเมียและการคัดกรองซิฟิลิสในสามีหรือคู่ของหญิงตั้งครรภ์	NPRP	KTB
๖	บริการป้องกันและควบคุมกลุ่มอาการตาขาวในหญิงตั้งครรภ์	NPRP	KTB

ลำดับ	รายการ	โปรแกรมการบันทึกข้อมูล	
		หน่วยบริการ เขต ๑-๑๒	หน่วยบริการ เขต ๑๓
๗	บริการป้องกันและควบคุมภาวะพร่องฮอร์โมนไทรอยด์ (TSH) และ โรคฟีบิลิตีไคยูเรีย (PKU) ในเด็กแรกเกิด	TSH	TSH
๘	บริการตรวจคัดกรองผู้ป่วยโรคพันธุกรรมเมตาบอลิกด้วยเครื่อง Tandem mass spectrometry (TMS)	TSH	TSH
๙	บริการฝากครรภ์	e-Claim	KTB
๑๐	บริการการตรวจคัดกรองมะเร็งปากมดลูก	e-Claim	KTB
๑๑	บริการตรวจหลังคลอด	e-Claim	KTB
๑๒	บริการป้องกันภาวะยุติการตั้งครรภ์ที่ไม่ปลอดภัย	e-Claim	KTB
๑๓	บริการเว้นตาเด็กที่มีสายตาสั้นผิดปกติ	e-Claim	KTB
๑๔	บริการคัดกรองรอยโรคเสียงมะเร็งและมะเร็งช่องปาก (CA Oral Screening)	e-Claim	KTB
๑๕	บริการคัดกรองและประเมินปัจจัยเสี่ยงต่อสุขภาพกาย/สุขภาพจิต	e-Claim	KTB

ลำดับ	รายการ	โปรแกรมการบันทึกข้อมูล	
		หน่วยบริการ เขต ๑-๑๒	หน่วยบริการ เขต ๑๓
๑๖	บริการคัดกรองโลหิตจางจากการขาดธาตุเหล็ก	e-Claim	KTB
๑๗	บริการยาเม็ดเสริมธาตุเหล็กและกรดโฟลิก	e-Claim	KTB
๑๘	บริการเคลื่อนย้ายผู้ป่วย (กลุ่มเสี่ยง)	e-Claim	KTB
๑๙	การทดสอบการตั้งครรภ์	e-Claim	KTB
๒๐	บริการวางแผนครอบครัวและการป้องกันการตั้งครรภ์ที่ไม่พึงประสงค์	e-Claim	KTB
๒๑	บริการตรวจคัดกรองมะเร็งลำไส้ใหญ่และลำไส้ตรง (Fit test)	e-Claim	KTB
๒๒	บริการฉีดวัคซีนป้องกันโรคไข้หวัดใหญ่ตามฤดูกาล	KTB	KTB

ประธาน : ตอนนี้อยู่ใช้ระบบเดิม แต่คาดว่าในปีงบประมาณหน้าจะต้องใช้ระบบใหม่ (KTB)

มติที่ประชุม รับทราบ

๕.๑๑ การประเมินมาตรฐานระบบบริการสุขภาพ (HS๔)

นางสาวรัชชานา โอเต็ง : นำเสนอการประเมินมาตรฐานระบบบริการสุขภาพ (HS๔) งานมาตรฐานระบบบริการสุขภาพ (๙ ด้าน) ปีงบประมาณ ๒๕๖๖

- รพ.ทุกแห่งประเมินตนเอง ในโปรแกรม HS๔ ให้แล้วเสร็จ ภายในสิ้นเดือน เม.ย. ๒๕๖๖
- รพ.บางน้ำเปรี้ยว ตอบรับส่งรายชื่อ ผู้เข้าร่วมประชุมส่งเสริมพัฒนา ยกกระดับมาตรฐานระบบบริการสุขภาพ วันที่ ๑๘ พ.ค.๒๕๖๖ ณ ศูนย์พัฒนาการสาธารณสุขมูลฐานภาคกลาง ชลบุรี ภายในวันที่ ๒๐ เม.ย. ๒๕๖๖ (ที่ ณช ๐๐๓๓/๘๔๑ ลงวันที่ ๗ เม.ย.๒๕๖๖)

ประธาน : ขอให้โรงพยาบาลทุกแห่งประเมินตนเองภายใน เมษายน ๒๕๖๖ และ รพ.บางน้ำเปรี้ยวส่งรายชื่อ เข้าร่วมประชุมด้วย

มติที่ประชุม รับทราบ

๕.๑๒ การออกตรวจประเมินระบบควบคุมภายใน (Internal Audit) ห้องปฏิบัติการทางการแพทย์

นางสาวรัชชานา โอเต็ง : การออกตรวจติดตามระบบคุณภาพภายใน (Internal Audit) ตามมาตรฐานห้องปฏิบัติการทางการแพทย์ กระทรวงสาธารณสุข

- รพ.ทุกแห่ง ตอบรับยืนยันรายชื่อ (ที่ ณช ๐๐๓๓/ว ๖๖๙ ลงวันที่ ๑๒ เม.ย.๒๕๖๖) ผู้เข้าร่วมออกปฏิบัติงานฯ ตามกำหนดการ ดังนี้

ตารางการออกปฏิบัติงานตรวจติดตามระบบคุณภาพภายในตามมาตรฐานห้องปฏิบัติการทางการแพทย์
กระทรวงสาธารณสุข จังหวัดฉะเชิงเทรา ปีงบประมาณ ๒๕๖๖

วัน เดือน ปี	เช้า (๐๙.๐๐น.- ๑๒.๐๐น.)	บ่าย (๑๓.๓๐น.-๑๖.๓๐น.)
วันที่ ๓ พฤษภาคม ๒๕๖๖	รพ.บางน้ำเปรี้ยว	รพ.คลองเขื่อน
วันที่ ๙ พฤษภาคม ๒๕๖๖	รพ.ท่าตะเกียบ	รพ.สนามชัยเขต
วันที่ ๑๙ พฤษภาคม ๒๕๖๖	รพ.บ้านโพธิ์	รพ.บางปะกง
วันที่ ๒๓ พฤษภาคม ๒๕๖๖	รพ.พนมสารคาม	รพ.ราชสาส์น
วันที่ ๒๕ พฤษภาคม ๒๕๖๖	รพ.บางคล้า	รพ.แปลงยาว

ประธาน : โรงพยาบาลที่มีเจ้าหน้าที่ร่วมออกประเมินมาตรฐานห้องปฏิบัติการ (Auditor) ต้อนรับที่กลุ่มงานพัฒนาคุณภาพและรูปแบบบริการด้วยเพื่อจะได้เตรียมความพร้อมด้านยานพาหนะในการดำเนินงาน และโรงพยาบาลชุมชนทุกแห่งให้ประเมินตนเองก่อนรับการประเมิน และเตรียมพร้อมรับการประเมินจากทีม Internal Audit ด้วย

มติที่ประชุม รับทราบ

วาระที่ ๖ เรื่องอื่น ๆ

นางรองทิพย์ เจริญบุญวิวัฒน์ : เรื่องแจ้งจาก สปสช.

1. ผู้ให้บริการได้รับความเสียหายจากผู้ป่วยโควิด (ติดโควิด) (จากผู้ป่วยโควิดที่มีสิทธิ UC) สามารถเขียนคำขอชดเชยจากการให้การรักษายาบาลได้
2. ผู้ที่ได้รับผลกระทบจากการได้รับวัคซีนโควิด สามารถขอค่าชดเชยได้โดยเขียนคำร้อง ผ่านกรรมการพิจารณาที่สำนักงานสาธารณสุขจังหวัด

นางสุภาพร คุณเจริญ : กลุ่มกฎหมายขอแจ้งการบันทึกข้อมูล ITA ในไตรมาสที่ ๓ ระบบบันทึกข้อมูลเปิดให้บันทึกข้อมูลแล้ว

นางสาวหทัยา มัทยาท : แจ้งการคัดกรองมะเร็งปากมดลูก ตอนนี้ให้ใช้วิธี HPV-DNA แทน pep smear

ประธาน : สรุปการนำเสนออำเภอที่มีผลงานดีและมีโอกาสพัฒนาจำนวน ๖ เรื่องดังนี้

๑. สถานที่จำหน่ายอาหารผ่านเกณฑ์ผ่านเกณฑ์มาตรฐานตามกฎหมายกำหนด นำเสนอโดย คป.สอ.ท่าตะเกียบ
๒. ผู้ป่วยที่มีการวินิจฉัยประคับประคอง (Palliative care) ได้รับการรักษาด้วยยาทฤษฎีทางการแพทย์ นำเสนอโดย รพ.บ้านโพธิ์
๓. ความครอบคลุมการขึ้นทะเบียนของผู้ป่วยวัณโรครายใหม่และกลับเป็นซ้ำ นำเสนอโดย รพ.บางน้ำเปรี้ยว
๔. เด็กปฐมวัยมีพัฒนาการสมวัย นำเสนอโดย คป.สอ.บางปะกง
๕. การดำเนินงาน Green and Clean Hospital Challenge นำเสนอโดย รพ.แปลงยาว
๖. การดำเนินงาน ศูนย์จัดเก็บรายได้คุณภาพ นำเสนอโดย รพ.ท่าตะเกียบ

มติที่ประชุม รับทราบ

/ ประชุมครั้งต่อไป ...

นัดประชุมครั้งต่อไป วันที่ ๑๘ พฤษภาคม ๒๕๖๖ หากมีการเปลี่ยนแปลงจะแจ้งให้ทราบอีกครั้ง

ปิดประชุม เวลา ๑๕.๔๐ น

(นางสาวนิษฐา สุกใส)
เจ้าพนักงานสถิติปฏิบัติงาน
ผู้สรุปรายงานการประชุม

(นายอาณัติ ประดิษฐ์แจ้ง)
นักวิชาการสาธารณสุขชำนาญการ
ผู้ตรวจรายงานการประชุม